

**Comercio exterior**  
Vol. 5, n° 17



# Intercambio comercial argentino

Cifras estimadas de septiembre de 2021



Ministerio de Economía  
**Argentina**

Instituto Nacional de  
Estadística y Censos  
República Argentina



# Informes técnicos. Vol. 5, n° 195

ISSN 2545-6636

## Comercio exterior. Vol. 5, n° 17

Intercambio comercial argentino

Cifras estimadas de septiembre de 2021

ISSN 2545-6644

Instituto Nacional de Estadística y Censos (INDEC)

Queda hecho el depósito que fija la Ley 11.723

**Dirección:** Marco Lavagna

**Dirección Técnica:** Pedro Ignacio Lines

**Dirección de Gestión:** Alejandro Cristian García

**Dirección General de Difusión y Comunicación:** María Silvana Viazzi

**Coordinación de Producción Gráfica y Editorial:** Marcelo Costanzo

Este informe técnico fue producido por los equipos de trabajo de:

**Dirección Nacional de Estadísticas del Sector Externo y Cuentas Internacionales**

Silvia Alejandra Amiel

**Dirección de Estadísticas del Comercio Exterior**

María Inés Dalton



Esta publicación utiliza una licencia Creative Commons.  
Se permite su reproducción con atribución de la fuente.

Buenos Aires, octubre de 2021

### Signos convencionales:

\* Dato provisorio

e Dato estimado por extrapolación, proyección

i Dato estimado por imputación

u Dato de calidad inferior al estándar

- Cero absoluto

. Dato no registrado

... Dato no disponible a la fecha de presentación de los resultados

/// Dato que no corresponde presentar

s Dato confidencial por aplicación de las reglas del secreto estadístico

### Publicaciones del INDEC

Las publicaciones editadas por el Instituto Nacional de Estadística y Censos pueden ser consultadas en [www.indec.gov.ar](http://www.indec.gov.ar) y en el Centro Estadístico de Servicios, ubicado en Av. Presidente Septiembre A. Roca 609 C1067ABB, Ciudad Autónoma de Buenos Aires, Argentina. El horario de atención al público es de 9:30 a 16:00.

También pueden solicitarse al teléfono (54-11) 5031-4632

Correo electrónico: [ces@indec.gov.ar](mailto:ces@indec.gov.ar)

Sitio web: [www.indec.gov.ar](http://www.indec.gov.ar)

Twitter: @INDECArgentina

Facebook: /INDECArgentina

Instagram: @indecargentina

Spotify: /INDECArgentina

Calendario anual anticipado de informes:

<http://www.indec.gov.ar/indec/web/Calendario-Fecha-0>



Índice

Pág.

**Resumen ejecutivo de septiembre de 2021** ..... 3

**1. Síntesis de los resultados**..... 8

1.1 Índices de valores, precios y cantidades y efecto de los términos del intercambio de septiembre de 2021..... 10

1.2 Balanza comercial argentina por principales capítulos de la Nomenclatura Común del Mercosur ..... 11

**2. Exportaciones** ..... 12

**3. Importaciones** ..... 15

**4. Series desestacionalizadas y tendencia-ciclo**..... 18

4.1 Exportaciones desestacionalizadas y tendencia-ciclo ..... 18

4.2 Importaciones desestacionalizadas y tendencia-ciclo ..... 19

**5. Intercambio comercial según zonas económicas y países**

**seleccionados** ..... 20

**6. Análisis de los nueve meses de 2021** ..... 24

6.1 Intercambio comercial según zonas económicas y países seleccionados. Nueve meses de 2021 ..... 25

6.2 Índices de valores, precios y cantidades y efecto de los términos del intercambio. Nueve meses de 2021 respecto a igual período de 2020 ..... 27

**7. Exportaciones netas de productos relacionados con la soja.**

**Septiembre y nueve meses de 2021** ..... 28

**8. Información complementaria**..... 29

**9. Nota metodológica** ..... 30

**10. Zonas económicas** ..... 32

**11. Apéndice estadístico**..... 33

### Enlaces

Los cuadros en formato excel del presente informe se encuentran en:

[https://www.indec.gov.ar/ftp/cuadros/economia/ica\\_cuadros\\_21\\_10\\_21.xls](https://www.indec.gov.ar/ftp/cuadros/economia/ica_cuadros_21_10_21.xls)

Para mayor detalle se puede acceder al Sistema de Consulta de Comercio Exterior de Bienes:

[https://comex.indec.gov.ar/?\\_ga=2.230488479.227009370.1597868680-1509903781.1592436568#/](https://comex.indec.gov.ar/?_ga=2.230488479.227009370.1597868680-1509903781.1592436568#/)

Las series mensuales de los Índices de precios y cantidades de comercio exterior (Base 2004=100) se encuentran en: <https://www.indec.gov.ar/indec/web/Nivel4-Tema-3-2-41>.

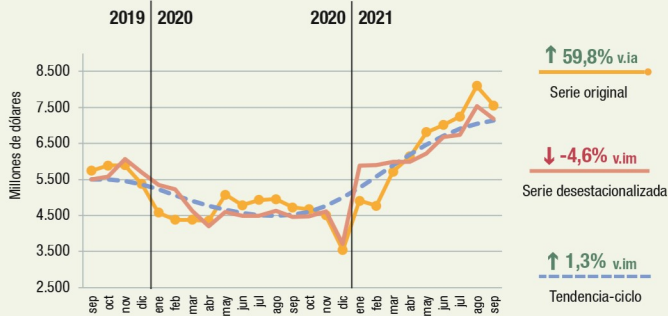


## Intercambio comercial argentino

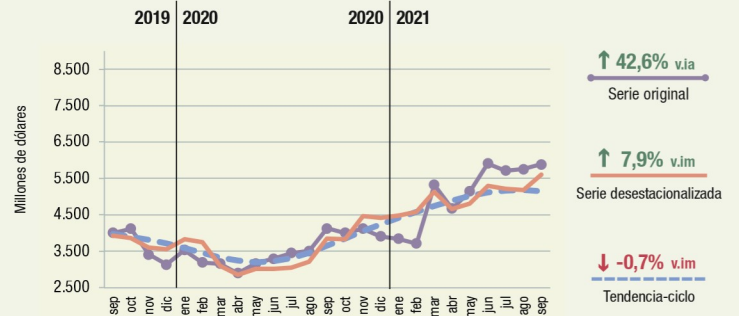
Resumen ejecutivo de septiembre de 2021. Cifras estimadas



### Exportaciones

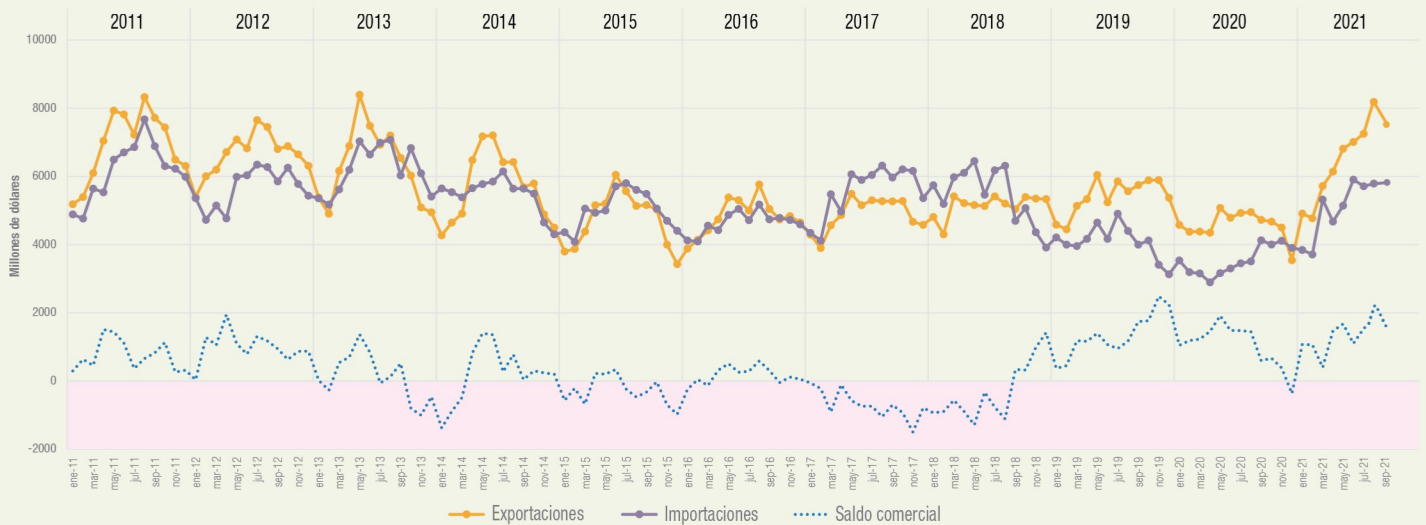


### Importaciones



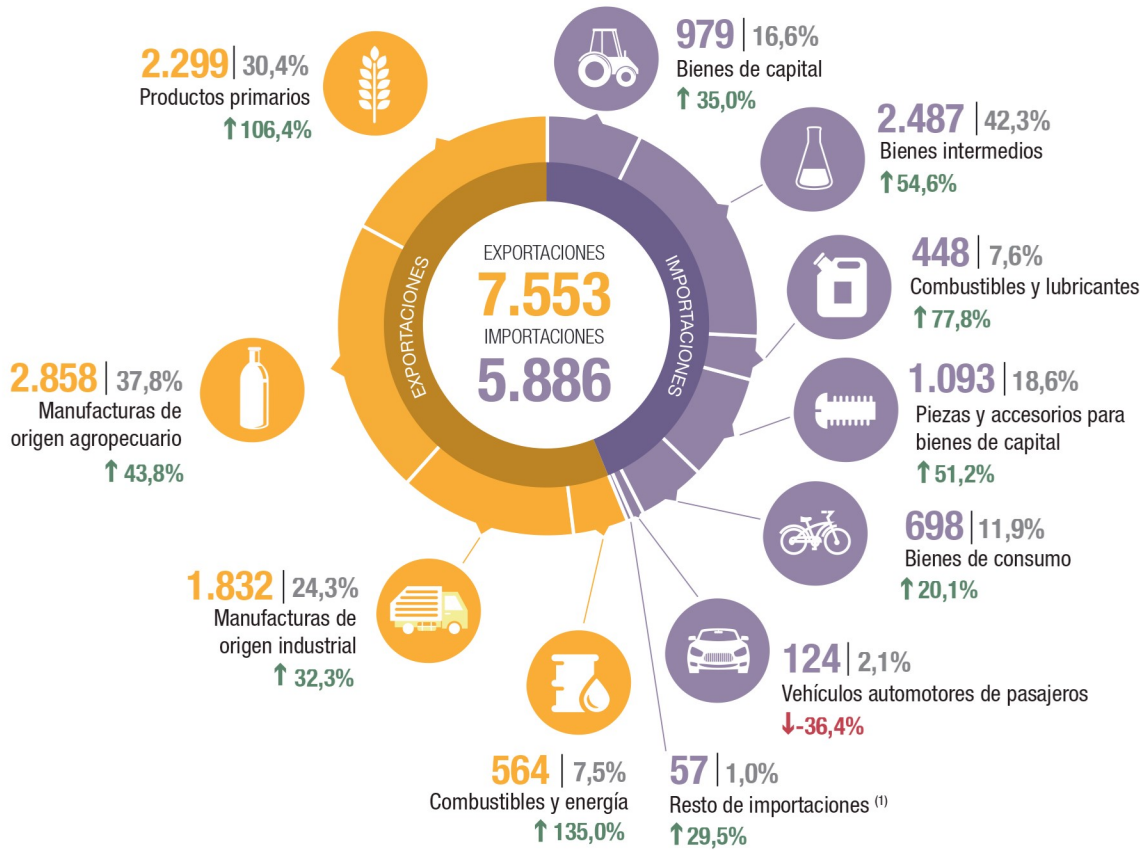
v.ia: Variación interanual v.im: Variación intermensual

### Exportaciones, importaciones y saldo comercial, en millones de dólares. Enero 2011-septiembre 2021



Fuente: INDEC, Dirección Nacional de Estadísticas del Sector Externo y Cuentas Internacionales.

**Exportaciones por grandes rubros e importaciones por usos económicos.**  
En millones de dólares, participación y variación porcentual



↑ ↓ = Variación porcentual respecto a igual período del año anterior.

<sup>(1)</sup> Incluye bienes despachados mediante servicios postales (*courier*).

**Principales socios comerciales**



**Brasil**  
Exportaciones  
**1.305** ↑ 69,5%  
Importaciones  
**1.091** ↑ 20,6%  
Saldo  
**214**



**China**  
Exportaciones  
**721** ↑ 126,0%  
Importaciones  
**1.386** ↑ 55,7%  
Saldo  
**-665**



**Estados Unidos**  
Exportaciones  
**380** ↑ 46,2%  
Importaciones  
**531** ↑ 53,9%  
Saldo  
**-151**



**India**  
Exportaciones  
**401** ↑ 116,8%  
Importaciones  
**156** ↑ 56,0%  
Saldo  
**245**



**Chile**  
Exportaciones  
**410** ↑ 55,3%  
Importaciones  
**66** ↑ 20,0%  
Saldo  
**344**



**Viet Nam**  
Exportaciones  
**309** ↑ 36,1%  
Importaciones  
**83**  
Saldo  
**226**



**República de Corea**  
Exportaciones  
**322** ↑ 232,0%  
Importaciones  
**48** ↑ 65,5%  
Saldo  
**274**



**Países Bajos**  
Exportaciones  
**276** ↑ 26,0%  
Importaciones  
**60** ↑ 22,4%  
Saldo  
**216**

**Nota:** en la selección de los socios comerciales se incluyeron zonas francas y territorios asociados.  
Para mayor detalle se puede acceder al Sistema de Consulta de Comercio Exterior de Bienes:  
[https://comex.indec.gob.ar/?\\_ga=2.230488479.227009370.1597868680-1509903781.1592436568#/](https://comex.indec.gob.ar/?_ga=2.230488479.227009370.1597868680-1509903781.1592436568#/).

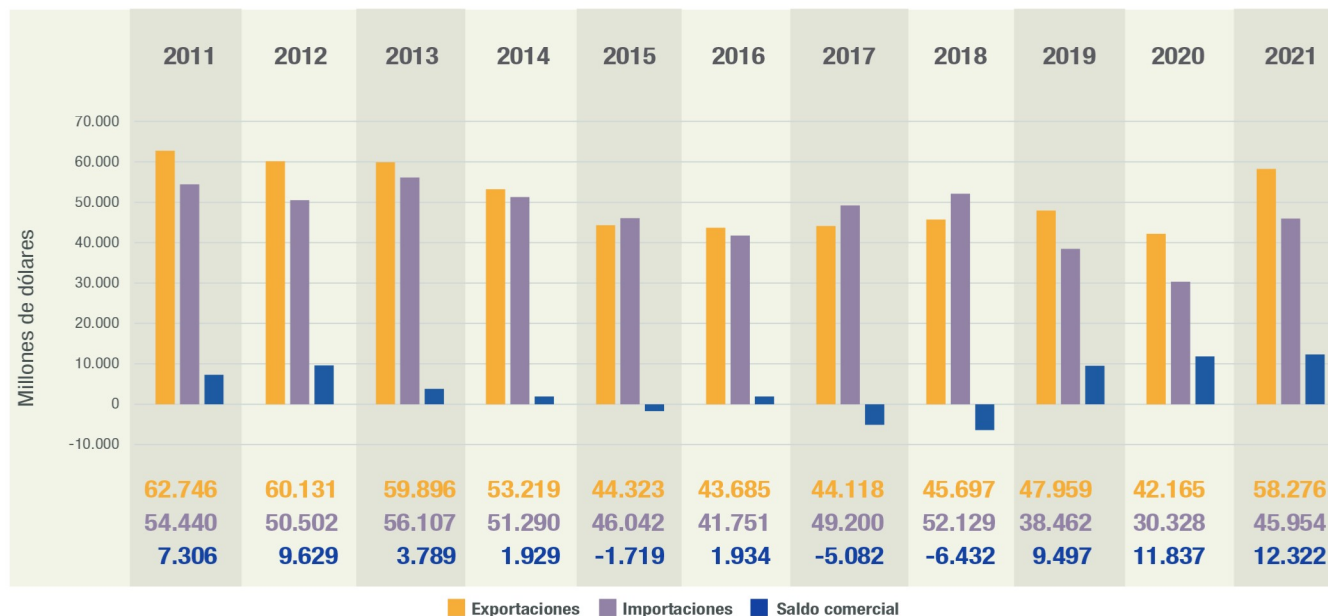
**Fuente:** INDEC, Dirección Nacional de Estadísticas del Sector Externo y Cuentas Internacionales.



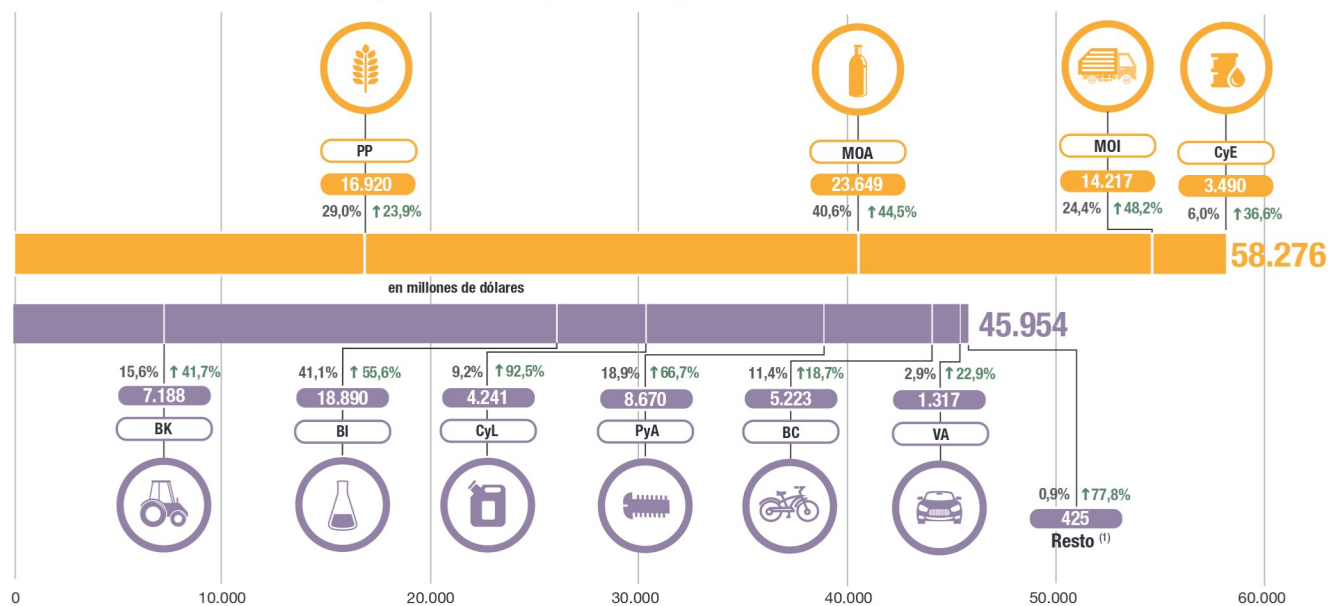
## Cifras estimadas de los nueve meses de 2021

Exportaciones **58.276** ↑ 38,2% millones de dólares | Importaciones **45.954** ↑ 51,5% millones de dólares | Saldo **12.322** millones de dólares

### Exportaciones, importaciones y saldo comercial, en millones de dólares. Enero a septiembre 2011-enero a septiembre 2021



### Exportaciones por grandes rubros e importaciones por usos económicos. En millones de dólares, participación y variación porcentual



Productos primarios (PP) | Manufacturas de origen agropecuario (MOA) | Manufacturas de origen industrial (MOI) | Combustibles y energía (CyE) |

Bienes de capital (BK) | Bienes intermedios (BI) | Combustibles y lubricantes (CyL) | Piezas y accesorios para bienes de capital (PyA) | Bienes de consumo (BC) | Vehículos automotores de pasajeros (VA)

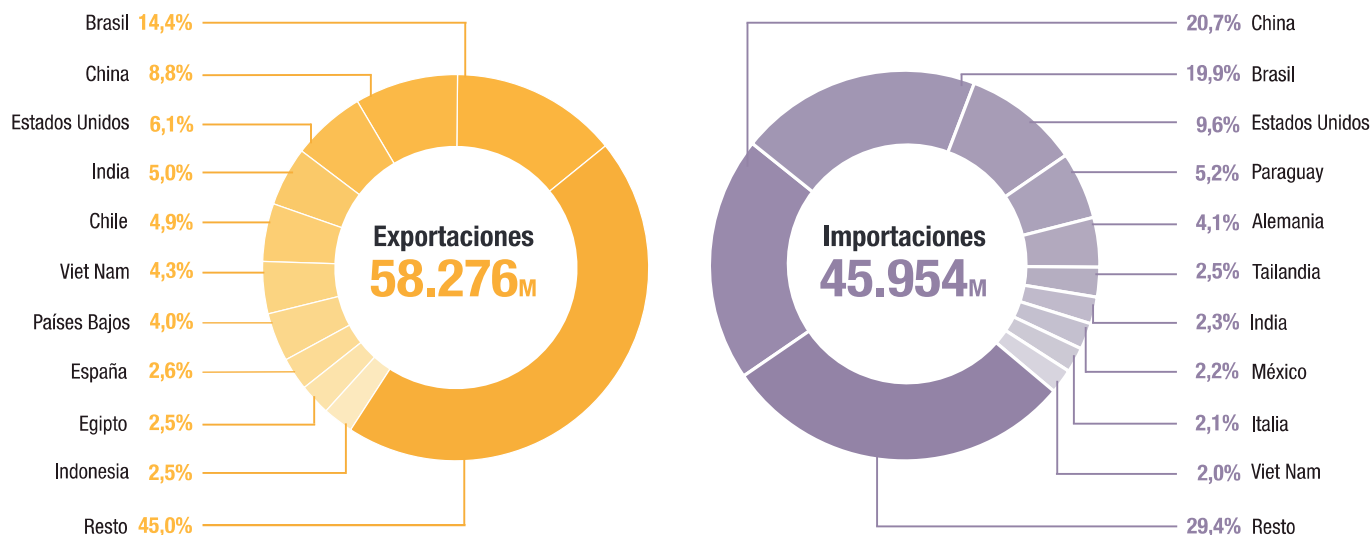
↑↓ = Variación porcentual respecto a igual período del año anterior.

<sup>(1)</sup> Incluye bienes despachados mediante servicios postales (*courier*).

Nota: ver detalle de los rubros y usos en los cuadros 5 y 7.

Fuente: INDEC, Dirección Nacional de Estadísticas del Sector Externo y Cuentas Internacionales.

## Participación porcentual de los principales países de exportación e importación. Nueve meses de 2021



M: Millones de dólares

Fuente: INDEC, Dirección Nacional de Estadísticas del Sector Externo y Cuentas Internacionales.

### R1. Principales indicadores de comercio exterior. Septiembre de 2021

Indicador	Unidad de medida	Exportación	Importación	Saldo	Intercambio
<b>Balanza comercial</b>					
Totales de septiembre de 2021	Millones de dólares	7.553	5.886	1.667	13.439
Variación serie original respecto a septiembre de 2020	%	59,8	42,6		51,8
Variación serie desestacionalizada respecto a agosto de 2021	%	-4,6	7,9		
Variación tendencia-ciclo respecto a agosto de 2021	%	1,3	-0,7		
<b>Índices de precios y cantidades de comercio exterior respecto a septiembre de 2020</b>					
Índices de precios	%	29,7	19,0		
Índices de cantidades	%	23,3	19,6		
Ganancia/pérdida de los términos del intercambio	Millones de dólares				523

Fuente: INDEC, Dirección Nacional de Estadísticas del Sector Externo y Cuentas Internacionales.

### R2. Principales indicadores de comercio exterior. Nueve meses de 2021

Indicador	Unidad de medida	Exportación	Importación	Saldo	Intercambio
<b>Balanza comercial</b>					
Totales acumulados de los nueve meses	Millones de dólares	58.276	45.954	12.322	104.230
Variación porcentual respecto a los nueve meses de 2020	%	38,2	51,5		43,8
<b>Índices de precios y cantidades de comercio exterior respecto a los nueve meses de 2020</b>					
Índices de precios	%	25,6	12,7		
Índices de cantidades	%	10,0	34,5		
Ganancia/pérdida de los términos del intercambio	Millones de dólares				5.322

Fuente: INDEC, Dirección Nacional de Estadísticas del Sector Externo y Cuentas Internacionales.

**R3. Principales secciones de exportación e importación, según la Nomenclatura Común del Mercosur.  
Septiembre y nueve meses de 2021**

Secciones	Exportación		Secciones	Importación	
	Millones de dólares	Variación porcentual		Millones de dólares	Variación porcentual
<b>Septiembre de 2021</b>					
II-Productos del reino vegetal	2.065	121,8	XVI-Máquinas, aparatos y material eléctrico; sus partes y accesorios	1.510	42,2
IV-Productos de las industrias alimentarias, bebidas y tabaco	1.358	31,7	VI-Productos de industrias químicas o de las industrias conexas	1.376	53,7
III-Grasas y aceites animales o vegetales	819	91,8	XVII-Material de transporte	604	15,9
I-Animales vivos y productos del reino animal	738	24,9	V-Productos minerales	587	105,2
XVII-Material de transporte	558	11,8	XV-Metales comunes y sus manufacturas	418	90,0
V-Productos minerales	538	128,0	VII-Plástico, caucho y sus manufacturas	394	59,5
<b>Nueve meses de 2021</b>					
II-Productos del reino vegetal	15.353	23,0	XVI-Máquinas, aparatos y material eléctrico; sus partes y accesorios	11.568	51,4
IV-Productos de las industrias alimentarias, bebidas y tabaco	12.041	44,3	VI-Productos de industrias químicas o de las industrias conexas	9.134	36,6
III-Grasas y aceites animales o vegetales	6.761	86,0	V-Productos minerales	5.167	112,5
I-Animales vivos y productos del reino animal	5.080	9,8	XVII-Material de transporte	4.983	54,2
XVII-Material de transporte	4.694	75,0	XV-Metales comunes y sus manufacturas	3.212	109,3
VI-Productos de industrias químicas o de las industrias conexas	3.932	51,9	VII-Plástico, caucho y sus manufacturas	3.008	50,6

Nota: ver cuadros 4 y 16.

Fuente: INDEC, Dirección Nacional de Estadísticas del Sector Externo y Cuentas Internacionales.

**R4. Principales países de exportación, importación y saldo comercial.  
Septiembre y nueve meses de 2021**

Exportación				Importación				Saldo	
País	Millones de dólares	Variación porcentual	Participación porcentual	País	Millones de dólares	Variación porcentual	Participación porcentual	País	Millones de dólares
<b>Septiembre de 2021</b>									
<b>Total</b>	<b>7.553</b>	<b>59,8</b>	<b>100,0</b>	<b>Total</b>	<b>5.886</b>	<b>42,6</b>	<b>100,0</b>	<b>Total</b>	<b>1.667</b>
Brasil	1.305	69,5	17,3	China	1.386	55,7	23,5	China	-665
China	721	126,0	9,5	Brasil	1.091	20,6	18,5	Chile	344
Chile	410	55,3	5,4	Estados Unidos	531	53,9	9,0	República de Corea	274
India	401	116,8	5,3	Alemania	251	41,0	4,3	India	245
Estados Unidos	380	46,2	5,0	Paraguay	172	-30,6	2,9	Viet Nam	226
República de Corea	322	232,0	4,3	India	156	56,0	2,7	Países Bajos	216
Viet Nam	309	36,1	4,1	Tailandia	147	126,2	2,5	Brasil	214
Países Bajos	276	26,0	3,7	Italia	141	65,9	2,4	Alemania	-168
Perú	182	37,9	2,4	México	137	67,1	2,3	Perú	166
España	176	43,1	2,3	España	133	141,8	2,3	Estados Unidos	-151
Resto	3.071	44,1	40,7	Resto	1.741	48,0	29,6	Resto	966
<b>Nueve meses de 2021</b>									
<b>Total</b>	<b>58.276</b>	<b>38,2</b>	<b>100,0</b>	<b>Total</b>	<b>45.954</b>	<b>51,5</b>	<b>100,0</b>	<b>Total</b>	<b>12.322</b>
Brasil	8.388	52,6	14,4	China	9.524	60,4	20,7	China	-4.417
China	5.107	17,9	8,8	Brasil	9.128	49,9	19,9	Chile	2.383
Estados Unidos	3.530	38,5	6,1	Estados Unidos	4.397	37,1	9,6	India	1.878
India	2.913	57,0	5,0	Paraguay	2.401	32,9	5,2	Países Bajos	1.852
Chile	2.869	31,0	4,9	Alemania	1.899	29,6	4,1	Viet Nam	1.618
Viet Nam	2.519	6,9	4,3	Tailandia	1.139	72,1	2,5	Paraguay	-1.465
Países Bajos	2.337	80,6	4,0	India	1.035	68,8	2,3	Alemania	-1.338
España	1.511	90,5	2,6	México	1.027	48,6	2,2	Perú	1.296
Egipto	1.434	37,9	2,5	Italia	973	42,5	2,1	Indonesia	1.201
Indonesia	1.432	32,3	2,5	Viet Nam	901	67,5	2,0	Irán	1.200
Resto	26.236	36,8	45,0	Resto	13.530	56,7	29,4	Resto	8.114

Fuente: INDEC, Dirección Nacional de Estadísticas del Sector Externo y Cuentas Internacionales.

## 1. Síntesis de los resultados

En septiembre de 2021, las exportaciones alcanzaron 7.553 millones de dólares y las importaciones, 5.886 millones de dólares. El intercambio comercial (exportaciones más importaciones) aumentó 51,8%, en relación con igual mes del año anterior, y alcanzó un monto de 13.439 millones de dólares. La balanza comercial registró un superávit de 1.667 millones de dólares.

Las exportaciones aumentaron 59,8% respecto a igual mes de 2020 (2.826 millones de dólares), debido a un incremento de los precios de 29,7% y de las cantidades de 23,3%. En términos desestacionalizados, las exportaciones de septiembre cayeron 4,6%, y la tendencia-ciclo registró una suba de 1,3%, con relación a agosto de 2021. Todos los rubros aumentaron: combustibles y energía (CyE), 135,0%; productos primarios (PP), 106,4%; manufacturas de origen agropecuario (MOA), 43,8%; y manufacturas de origen industrial (MOI), 32,3%.

Las importaciones se incrementaron 42,6% respecto a igual mes del año anterior (1.757 millones de dólares), como consecuencia de una suba de 19,6% en las cantidades y de 19,0% en los precios. En términos desestacionalizados las importaciones aumentaron 7,9% y la tendencia-ciclo disminuyó 0,7%, con relación a agosto de 2021. Todos los usos económicos registraron variaciones positivas, salvo vehículos automotores de pasajeros (VA), que cayó 36,4%. Los bienes de capital (BK) aumentaron 35,0%; bienes intermedios (BI), 54,6%; combustibles y lubricantes (CyL), 77,8%; piezas y accesorios para bienes de capital (PyA), 51,2%; bienes de consumo (BC), 20,1%; y resto, 29,5%, mayormente por el incremento de bienes despachados mediante servicios postales (*couriers*).

El saldo de la balanza comercial fue de 1.667 millones de dólares, 1.069 millones de dólares superior al registrado en igual período de 2020. En septiembre el nivel general de exportaciones e importaciones (valor, cantidad y precio) aumentó.

**Cuadro 1. Intercambio comercial argentino. Septiembre y nueve meses de 2020-2021**

Período	Exportación				Importación				Saldo	
	2021 <sup>e</sup>	2020 <sup>*</sup>	Variación porcentual		2021 <sup>*</sup>	2020 <sup>*</sup>	Variación porcentual		2021 <sup>*</sup>	2020 <sup>*</sup>
			Igual período año anterior	Acumulado igual período año anterior			Igual período año anterior	Acumulado igual período año anterior		
	Millones de dólares		%		Millones de dólares		%		Millones de dólares	
<b>Total anual</b>	///	<b>54.884</b>	///	///	///	<b>42.356</b>	///	///	///	<b>12.528</b>
<b>Total de los nueve meses</b>	<b>58.276</b>	<b>42.165</b>	///	<b>38,2</b>	<b>45.954</b>	<b>30.328</b>	///	<b>51,5</b>	<b>12.322</b>	<b>11.837</b>
Enero	4.912	4.579	7,3	7,3	3.844	3.535	8,7	8,7	1.068	1.044
Febrero	4.775	4.378	9,1	8,2	3.713	3.191	16,4	12,3	1.062	1.187
Marzo	5.720	4.383	30,5	15,5	5.320	3.154	68,7	30,3	400	1.228
Abril	6.143	4.349	41,3	21,8	4.673	2.894	61,5	37,4	1.470	1.455
Mayo	6.813	5.078	34,2	24,6	5.141	3.166	62,4	42,3	1.672	1.912
Junio	7.010	4.786	46,5	28,4	5.909	3.299	79,1	48,6	1.101	1.487
Julio	7.252	4.931	47,1	31,2	5.715	3.451	65,6	51,2	1.536	1.480
Agosto	8.099	4.955	63,5	35,5	5.754	3.508	64,0	52,9	2.345	1.446
Septiembre	7.553	4.727	59,8	38,2	5.886	4.129	42,6	51,5	1.667	598
Octubre		4.674				4.004				670
Noviembre		4.500				4.115				386
Diciembre		3.544				3.908				-364

Fuente: INDEC, Dirección Nacional de Estadísticas del Sector Externo y Cuentas Internacionales.



Las exportaciones de septiembre de 2021 respecto a igual mes del año anterior, analizadas a nivel de la Nomenclatura Común del Mercosur (NCM), cuyos valores determinaron las principales diferencias fueron: maíz en grano, excluido para siembra con un aumento de 578 millones de dólares; porotos de soja, incluso quebrantados, excluidos para siembra (382 millones de dólares); aceite de soja en bruto, incluso desgomado (307 millones de dólares); harina y pellets de la extracción del aceite de soja (291 millones de dólares); energía eléctrica<sup>1</sup>; sorgo de grano, excluido para siembra (86 millones de dólares); trigo y morcajo, excluidos trigo duro y para siembra (73 millones de dólares); vehículos automóviles principalmente para el transporte de personas, de cilindrada > 1.000 cm<sup>3</sup> y <= 1.500 cm<sup>3</sup> (59 millones de dólares) y aceite de girasol, en bruto (55 millones de dólares). Por otra parte, cayeron las exportaciones de aceites crudos de petróleo (-38 millones de dólares); vehículos automóviles para transporte de mercancías, con motor de émbolo, de encendido por compresión (-14 millones de dólares); y minerales de plata y sus concentrados<sup>2</sup>, entre otras bajas.

Respecto a los productos importados, en este período se destacaron aumentos en las compras de vacunas para medicina humana dosificadas o acondicionadas para la venta por menor (137 millones de dólares); mineral de hierro por proceso de pelletización (101 millones de dólares); gas natural licuado (79 millones de dólares); urea con contenido de nitrógeno (57 millones de dólares); fosfato monoamónico, incluso mezclado con fosfato diamónico (51 millones de dólares), entre otras subas. Y se registraron algunas bajas en productos tales como porotos de soja, incluso quebrantados, excluidos para siembra (-94 millones de dólares) y vehículos automóviles principalmente para el transporte de personas, de cilindrada > a 1.500 cm<sup>3</sup> y <= a 3.000 cm<sup>3</sup> (-48 millones de dólares).

En septiembre de 2021, las exportaciones netas de los principales productos y subproductos derivados del cultivo de la soja (porotos de soja, excluidos para siembra; aceite de soja en bruto; harina y pellets de la extracción del aceite de soja; y biodiésel y sus mezclas) registraron un superávit de 2.110 millones de dólares, 1.098 millones de dólares superior al mismo período del año anterior. Esto se debió a una suba de 1.005 millones de dólares en las exportaciones y una caída de 94 millones de dólares en las importaciones (ver sección 7).<sup>3</sup>

Las exportaciones netas (exportaciones menos importaciones) del capítulo 87 —vehículos automóviles, tractores, velocípedos y demás vehículos terrestres; sus partes y accesorios— presentaron un saldo negativo de 27 millones de dólares, 11 millones de dólares mayor al déficit registrado en septiembre de 2020. Las exportaciones aumentaron 69 millones de dólares y las importaciones, 81 millones de dólares, ambas respecto a igual mes del año anterior.

En septiembre, los principales destinos de las exportaciones argentinas fueron: Brasil, China, Chile, India, Estados Unidos, República de Corea, Viet Nam, Países Bajos, Perú y España, en ese orden, los cuales en conjunto acumularon el 59,3% del total de ventas externas.

Los diez principales países de origen de las importaciones fueron: China, Brasil, Estados Unidos, Alemania, Paraguay, India, Tailandia, Italia, México y España, los que representaron el 70,4% del total de compras al exterior.

Los superávits más importantes de septiembre correspondieron al comercio con Chile (344 millones de dólares), República de Corea (274 millones de dólares), India (245 millones de dólares), Viet Nam (226 millones de dólares), Países Bajos (216 millones de dólares), Brasil (214 millones de dólares), Perú (166 millones de dólares), Argelia (148 millones de dólares), Indonesia (110 millones de dólares) y Malasia (99 millones de dólares).

Los mayores déficits se registraron con China (-665 millones de dólares), Alemania (-168 millones de dólares), Estados Unidos (-151 millones de dólares), Tailandia (-119 millones de dólares), México (-83 millones de dólares), Egipto (-62 millones de dólares), Francia (-43 millones de dólares), Italia (-42 millones de dólares), Paraguay (-34 millones de dólares) y Hungría (-29 millones de dólares) (ver R4).

<sup>1</sup> No se presenta el dato en virtud de dar cumplimiento con el secreto estadístico.

<sup>2</sup> No se presenta el dato en virtud de dar cumplimiento con el secreto estadístico.

<sup>3</sup> Se encuentran para descargar las bases de datos históricas de soja y subproductos, mensuales y acumuladas según país, en dólares y kilos, en el Sistema de Consulta de Comercio Exterior de Bienes: [https://comex.indec.gob.ar/?\\_ga=2.85762393.1346510258.1611573056-1509903781.1592436568#/database](https://comex.indec.gob.ar/?_ga=2.85762393.1346510258.1611573056-1509903781.1592436568#/database).

1.1 Índices de valores, precios y cantidades y efecto de los términos del intercambio de septiembre de 2021

**Cuadro 2. Variaciones porcentuales de los índices de valores, precios y cantidades de las exportaciones e importaciones, base 2004=100, según grandes rubros y usos económicos. Septiembre de 2021 respecto a igual período de 2020**

Rubros/usos	Septiembre de 2021		
	Valor	Precio	Cantidad
		%	
<b>Exportación</b>	<b>59,8</b>	<b>29,7</b>	<b>23,3</b>
Productos primarios (PP)	106,4	37,3	50,5
Manufacturas de origen agropecuario (MOA)	43,8	29,6	11,1
Manufacturas de origen industrial (MOI)	32,3	12,0	17,6
Combustibles y energía (CyE)	135,0	73,0	36,7
<b>Importación</b>	<b>42,6</b>	<b>19,0</b>	<b>19,6</b>
Bienes de capital (BK)	35,0	6,9	25,9
Bienes intermedios (BI)	54,6	35,3	13,9
Combustibles y lubricantes (CyL)	77,8	82,8	-6,1
Piezas y accesorios para bienes de capital (PyA)	51,2	7,1	40,7
Bienes de consumo (BC)	20,1	1,0	18,8
Vehículos automotores de pasajeros (VA)	-36,4	-1,8	-34,0
Resto	29,5	.	.

**Nota:** la descomposición del valor de las importaciones de bienes en sus componentes de precios y cantidades de los productos comprendidos en los usos económicos (bienes de capital, piezas y accesorios para bienes de capital, bienes de consumo durables y vehículos y automotores de pasajeros) se efectúa con índices de precios de los principales socios comerciales.

**Fuente:** INDEC, Dirección Nacional de Estadísticas del Sector Externo y Cuentas Internacionales.

**Cuadro 3. Efecto de la variación de los precios internacionales sobre la balanza comercial. Septiembre de 2021 respecto a igual período de 2020**

Comercio exterior	Septiembre de 2021	
	A precios corrientes	A precios de septiembre de 2020
	Millones de dólares	
Exportación	7.553	5.824
Importación	5.886	4.946
Saldo	1.667	878

**Nota:** ver metodología *Índices de precios y cantidades del comercio exterior*, punto 6: [www.indec.gov.ar/ftp/cuadros/economia/metodologia\\_preciosycantidades.pdf](http://www.indec.gov.ar/ftp/cuadros/economia/metodologia_preciosycantidades.pdf).

**Fuente:** INDEC, Dirección Nacional de Estadísticas del Sector Externo y Cuentas Internacionales.

Si hubiesen prevalecido los precios del mismo mes del año anterior, el saldo comercial habría arrojado un superávit de 878 millones de dólares. Bajo este supuesto, y debido a que el Índice de precios de las exportaciones tuvo una suba de mayor magnitud (29,7%) que el Índice de precios de las importaciones (19,0%), el país registró una ganancia en los términos del intercambio de 523 millones de dólares.

La fórmula utilizada para el cálculo de la ganancia/pérdida del intercambio<sup>4</sup> es la siguiente:

$$\frac{X_t - M_t}{IP_{M_t}} - \left( \frac{X_t}{IP_{X_t}} - \frac{M_t}{IP_{M_t}} \right)$$

El primer término de la fórmula corresponde al saldo comercial a valores corrientes, deflactado por el Índice de precios de las importaciones, con base en igual período del año anterior. El segundo término estima el saldo comercial a precios de igual período del año anterior. Para septiembre de 2021, los valores de cada término fueron de 1.401 millones de dólares y 878 millones de dólares, respectivamente, de donde se deduce la ganancia en los términos del intercambio antes citada.

<sup>4</sup> Ver metodología *Índices de precios y cantidades del comercio exterior*, punto 6: [https://www.indec.gov.ar/ftp/cuadros/economia/metodologia\\_preciosycantidades.pdf](https://www.indec.gov.ar/ftp/cuadros/economia/metodologia_preciosycantidades.pdf).

## 1.2

## Balanza comercial argentina por principales capítulos de la Nomenclatura Común del Mercosur

## Cuadro 4.

## Balanza comercial argentina por principales secciones y capítulos de la Nomenclatura Común del Mercosur. En millones de dólares y variaciones porcentuales. Septiembre 2021 respecto a septiembre 2020

Sección/capítulo	Septiembre de 2021				
	Exportaciones <sup>e</sup>	Variación porcentual	Importaciones*	Variación porcentual	Saldo*
	Millones de dólares	%	Millones de dólares	%	Millones de dólares
<b>Total general</b>	<b>7.553</b>	<b>59,8</b>	<b>5.886</b>	<b>42,6</b>	<b>1.667</b>
<b>I-Animales vivos y productos del reino animal</b>	<b>738</b>	<b>24,9</b>	<b>27</b>	<b>50,0</b>	<b>711</b>
02-Carne y despojos comestibles	369	23,4	11	57,1	358
03-Pescados y crustáceos, moluscos y demás invertebrados acuáticos	232	38,1	7	133,3	225
04-Leche y productos lácteos; huevos de ave; miel natural; productos comestibles de origen animal, n.c.o.p.	129	11,2	3	200,0	126
Resto sección I	8	-	6	-	1
<b>II-Productos del reino vegetal</b>	<b>2.065</b>	<b>121,8</b>	<b>217</b>	<b>-29,3</b>	<b>1.848</b>
08-Frutas y frutos comestibles; cortezas de agrios (cítricos), melones o sandías	52	20,9	39	2,6	13
10-Cereales	1.322	118,5	3	50,0	1.318
12-Semillas y frutos oleaginosos; semillas y frutos diversos; plantas industriales o medicinales; paja y forraje	547	239,8	146	-38,7	401
Resto sección II	144	18,0	29	3,6	115
<b>III-Grasas y aceites animales o vegetales</b>	<b>819</b>	<b>91,8</b>	<b>11</b>	<b>57,1</b>	<b>809</b>
<b>IV-Productos de las industrias alimentarias, bebidas y tabaco</b>	<b>1.358</b>	<b>31,7</b>	<b>79</b>	<b>8,2</b>	<b>1.279</b>
20-Preparaciones de hortalizas, frutas u otros frutos o demás partes de plantas	76	13,4	9	-	67
22-Bebidas, líquidos alcohólicos y vinagre	101	21,7	8	33,3	94
23-Residuos y desperdicios de las industrias alimentarias; alimentos preparados para animales	1.087	37,6	7	-12,5	1.080
Resto sección IV	94	4,4	56	9,8	38
<b>V-Productos minerales</b>	<b>538</b>	<b>128,0</b>	<b>587</b>	<b>105,2</b>	<b>-49</b>
26-Minerales metalíferos, escorias y cenizas	21	-41,7	128	312,9	-107
27-Combustibles y aceites minerales y productos de su destilación; materias bituminosas; ceras minerales	509	165,1	444	79,0	65
Resto sección V	7	-22,2	15	87,5	-8
<b>VI-Productos de industrias químicas o de las industrias conexas</b>	<b>529</b>	<b>39,9</b>	<b>1.376</b>	<b>53,7</b>	<b>-847</b>
28-Productos químicos inorgánicos; compuestos de metal precioso, de elementos radioactivos, de metales de las tierras raras o de isótopos	35	105,9	46	35,3	-12
29-Productos químicos orgánicos	54	217,6	323	26,7	-268
30-Productos farmacéuticos	82	30,2	369	103,9	-287
31-Abonos	2	-	323	115,3	-321
33-Aceites esenciales y resinoides; preparaciones de perfumería, de tocador o de cosmética	60	-7,7	42	10,5	18
38-Productos diversos de las industrias químicas	239	33,5	163	4,5	76
Resto sección VI	57	54,1	109	32,9	-53
<b>VII-Plástico, caucho y sus manufacturas</b>	<b>131</b>	<b>79,5</b>	<b>394</b>	<b>59,5</b>	<b>-264</b>
39-Plástico y sus manufacturas	106	82,8	286	58,0	-180
40-Caucho y sus manufacturas	25	66,7	109	65,2	-84
<b>VIII-Pieles, cueros y sus manufacturas (excepto calzado)</b>	<b>50</b>	<b>92,3</b>	<b>11</b>	<b>57,1</b>	<b>40</b>
<b>IX-Madera, corcho y sus manufacturas; carbón vegetal; cestería</b>	<b>33</b>	<b>65,0</b>	<b>15</b>	<b>25,0</b>	<b>19</b>
<b>X-Pasta de madera; papel o cartón</b>	<b>43</b>	<b>104,8</b>	<b>89</b>	<b>17,1</b>	<b>-46</b>
<b>XI-Materias textiles y sus manufacturas</b>	<b>48</b>	<b>71,4</b>	<b>128</b>	<b>33,3</b>	<b>-80</b>
<b>XII-Calzado, sombreros, paraguas, bastones, plumas, flores artificiales y otros</b>	<b>1</b>	<b>124,5</b>	<b>52</b>	<b>92,6</b>	<b>-51</b>
<b>XIII-Manufacturas de piedra, yeso, cemento, amianto, mica, cerámica y vidrio</b>	<b>14</b>	<b>40,0</b>	<b>57</b>	<b>42,5</b>	<b>-43</b>
<b>XIV-Perlas finas, piedras y metales preciosos y su manufactura; bisutería; monedas</b>	<b>218</b>	<b>25,3</b>	<b>9</b>	<b>-43,8</b>	<b>209</b>
<b>XV-Metales comunes y sus manufacturas</b>	<b>193</b>	<b>93,0</b>	<b>418</b>	<b>90,0</b>	<b>-225</b>
72-Fundición, hierro y acero	59	293,3	176	151,4	-117
73-Manufacturas de fundición, hierro o acero	64	106,5	82	67,3	-17
76-Aluminio y sus manufacturas	65	30,0	43	65,4	23
Resto sección XV	5	25,0	118	59,5	-113
<b>XVI-Máquinas, aparatos y material eléctrico; sus partes y accesorios</b>	<b>131</b>	<b>28,4</b>	<b>1.510</b>	<b>42,2</b>	<b>-1.379</b>
84-Reactores nucleares, calderas, máquinas, aparatos y artefactos mecánicos; partes de estas máquinas o aparatos	112	24,4	926	54,1	-814
85-Máquinas y aparatos, material eléctrico, y sus partes; aparatos de grabación o reproducción de sonido, y de imagen y sonido en televisión, y sus partes y accesorios	19	58,3	584	26,7	-565
<b>XVII-Material de transporte</b>	<b>558</b>	<b>11,8</b>	<b>604</b>	<b>15,9</b>	<b>-46</b>
87-Vehículos automóviles, tractores, velocípedos y demás vehículos terrestres; sus partes y accesorios	557	14,1	585	16,1	-27
Resto sección XVII	1	-90,0	19	11,8	-18
<b>Resto de secciones y transacciones especiales</b>	<b>86</b>	<b>7,5</b>	<b>302</b>	<b>37,3</b>	<b>-217</b>

Fuente: INDEC, Dirección Nacional de Estadísticas del Sector Externo y Cuentas Internacionales.

## 2. Exportaciones

En septiembre de 2021, las exportaciones aumentaron 59,8% respecto a igual mes del año anterior. La totalidad de los rubros registraron subas, ya que todos sus precios y cantidades se incrementaron. CyE aumentó 135,0% (324 millones de dólares); PP, 106,4% (1.185 millones de dólares); MOA, 43,8% (870 millones de dólares); y MOI, 32,3% (447 millones de dólares).

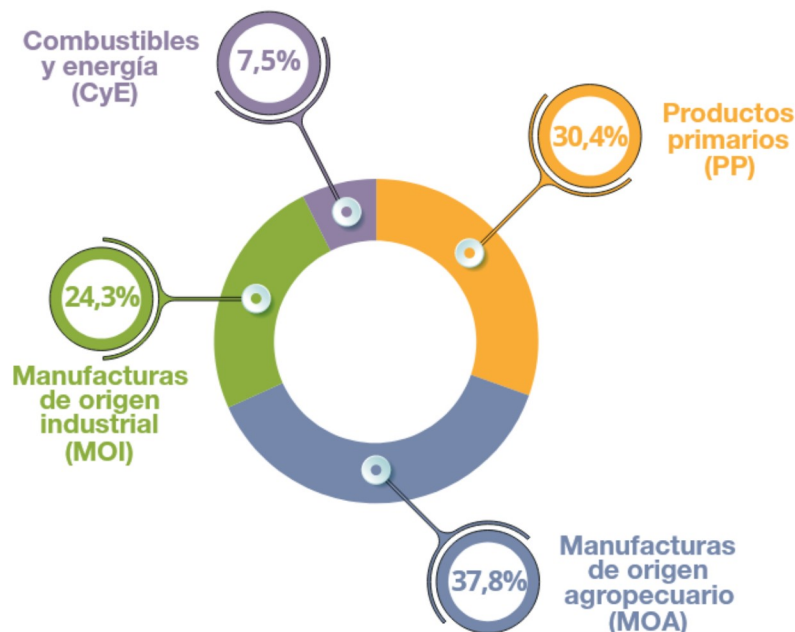
Las exportaciones de CyE aumentaron 135,0% por causa de una suba de 73,0% en los precios y de 36,7% en las cantidades. Todos los subrubros se incrementaron, salvo petróleo crudo, que reflejó una caída de 39 millones de dólares. El que mostró mayores exportaciones fue gas de petróleo y otros hidrocarburos gaseosos y energía eléctrica (287 millones de dólares).

El valor de las exportaciones de PP reflejó una suba de 106,4% por un aumento de los precios y de las cantidades de 37,3% y de 50,5% respectivamente. Los mayores ascensos se dieron en cereales por 717 millones de dólares, y en semillas y frutos oleaginosos por 386 millones de dólares.

El rubro MOA registró un ascenso de 43,8%, por la suba de 29,6% en los precios y de 11,1% en las cantidades. Este aumento se debió principalmente a mayores ventas de grasas y aceites (392 millones de dólares) y residuos y desperdicios de la industria alimenticia (297 millones de dólares).

Las exportaciones del rubro MOI se incrementaron 32,3% debido al aumento de las cantidades por 17,6%, y de los precios por 12,0%. La suba se dio fundamentalmente en productos químicos y conexos (138 millones de dólares); y metales comunes y sus manufacturas (93 millones de dólares). El cuadro 6 muestra el comportamiento de los principales productos de exportación y los mercados hacia los cuales fueron dirigidos.

Gráfico 1. Composición de las exportaciones. Septiembre de 2021



**Nota:** los totales por suma pueden no coincidir por redondeo en las cifras parciales.

**Fuente:** INDEC, Dirección Nacional de Estadísticas del Sector Externo y Cuentas Internacionales.



**Cuadro 5. Exportaciones por principales rubros. Septiembre y nueve meses de 2020 y 2021**

Rubros	Septiembre			Nueve meses		
	2021 <sup>e</sup>	2020 <sup>*</sup>	Variación porcentual	2021 <sup>e</sup>	2020 <sup>*</sup>	Variación porcentual
	Millones de dólares		%	Millones de dólares		%
<b>Total</b>	<b>7.553</b>	<b>4.727</b>	<b>59,8</b>	<b>58.276</b>	<b>42.165</b>	<b>38,2</b>
<b>Productos primarios (PP)</b>	<b>2.299</b>	<b>1.114</b>	<b>106,4</b>	<b>16.920</b>	<b>13.655</b>	<b>23,9</b>
Animales vivos	1	1	-	19	13	46,2
Pescados y mariscos sin elaborar	212	154	37,7	1.356	1.118	21,3
Miel	21	11	90,9	188	137	37,2
Hortalizas y legumbres sin elaborar	72	66	9,1	488	554	-11,9
Frutas frescas	35	28	25,0	543	577	-5,9
Cereales	1.322	605	118,5	10.252	7.710	33,0
Semillas y frutos oleaginosos	547	161	239,8	3.405	3.068	11,0
Tabaco sin elaborar	26	26	-	120	120	-
Lanas sucias	4	s	s	37	17	117,6
Fibras de algodón	23	14	64,3	112	72	55,6
Minerales metalíferos, escorias y cenizas	21	36	-41,7	290	184	57,6
Resto de productos primarios	16	s	s	111	87	27,6
<b>Manufacturas de origen agropecuario (MOA)</b>	<b>2.858</b>	<b>1.988</b>	<b>43,8</b>	<b>23.649</b>	<b>16.361</b>	<b>44,5</b>
Carnes y sus preparados	379	307	23,5	2.561	2.539	0,9
Pescados y mariscos elaborados	21	15	40,0	173	157	10,2
Productos lácteos	106	104	1,9	798	679	17,5
Otros productos de origen animal	5	6	-16,7	48	50	-4,0
Frutas secas o procesadas	17	15	13,3	82	77	6,5
Café, té, yerba mate y especias	12	12	-	122	122	-
Productos de molinería y sus preparaciones	76	61	24,6	594	509	16,7
Grasas y aceites	819	427	91,8	6.761	3.634	86,0
Azúcar, cacao y artículos de confitería	23	21	9,5	202	152	32,9
Preparados de hortalizas, legumbres y frutas	76	67	13,4	558	547	2,0
Bebidas, líquidos alcohólicos y vinagre	101	83	21,7	708	640	10,6
Residuos y desperdicios de la industria alimenticia	1.087	790	37,6	10.094	6.525	54,7
Extractos curtientes y tintóreos	30	18	66,7	194	144	34,7
Pieles y cueros	48	24	100,0	323	245	31,8
Lanas elaboradas	10	4	150,0	86	56	53,6
Resto de MOA	46	32	43,8	345	284	21,5
<b>Manufacturas de origen industrial (MOI)</b>	<b>1.832</b>	<b>1.385</b>	<b>32,3</b>	<b>14.217</b>	<b>9.595</b>	<b>48,2</b>
Productos químicos y conexos	498	360	38,3	3.735	2.443	52,9
Materias plásticas y sus manufacturas	106	58	82,8	723	538	34,4
Caucho y sus manufacturas	25	14	78,6	171	121	41,3
Manufacturas de cuero, marroquinería, etcétera	3	2	50,0	20	11	81,8
Papel, cartón, impresos y publicaciones	48	25	92,0	322	273	17,9
Textiles y confecciones	11	9	22,2	85	70	21,4
Calzado y sus partes componentes	1	0	168,5	5	3	66,7
Manufacturas de piedra, yeso, vidrio, etcétera	14	10	40,0	116	73	58,9
Piedras, metales preciosos y sus manufacturas; monedas	218	174	25,3	1.717	1.459	17,7
Metales comunes y sus manufacturas	193	100	93,0	1.263	971	30,1
Máquinas y aparatos, material eléctrico	131	102	28,4	1.004	753	33,3
Material de transporte terrestre	558	488	14,3	4.536	2.609	73,9
Vehículos de navegación aérea, marítima y fluvial	0	10	-96,8	158	75	110,7
Resto de MOI	27	31	-12,9	361	198	82,3
<b>Combustibles y energía (CyE)</b>	<b>564</b>	<b>240</b>	<b>135,0</b>	<b>3.490</b>	<b>2.554</b>	<b>36,6</b>
Petróleo crudo	77	116	-33,6	1.185	824	43,8
Carburantes	141	84	67,9	1.152	1.179	-2,3
Grasas y aceites lubricantes	8	4	100,0	56	30	86,7
Gas de petróleo, otros hidrocarburos gaseosos y energía eléctrica	317	30	956,7	934	461	102,6
Resto de combustibles	21	6	250,0	162	61	165,6

Fuente: INDEC, Dirección Nacional de Estadísticas del Sector Externo y Cuentas Internacionales.

**Cuadro 6. Exportación según principales productos y países de destino. Septiembre de 2021**

Rubro	Productos principales	Millones de dólares	Variación porcentual 2021*/2020*	Participación porcentual	Principales países de destino
<b>Total de exportaciones</b>		<b>7.553</b>	<b>59,8</b>	<b>100,0</b>	
<b>Total de productos seleccionados</b>		<b>5.555</b>	<b>71,1</b>	<b>73,5</b>	
PP	10059010 Maíz en grano, excluido para siembra	1.064	119,0	14,1	República de Corea, Viet Nam, Brasil, Japón, Malasia
MOA	23040010 Harina y pellets de la extracción del aceite de soja	1.013	40,2	13,4	Indonesia, Viet Nam, Turquía, India, Polonia
MOA	15071000 Aceite de soja en bruto, incluso desgomado	647	90,4	8,6	India, Bangladesh, Mozambique, República de Corea, Irán
PP	12019000 Porotos de soja, incluso quebrantados, excluidos para siembra	446	597,2	5,9	China, Argelia, Malasia, Arabia Saudita, Rusia
MOI	87042190 Vehículos automóviles para transporte de mercancías, con motor de émbolo, de encendido por compresión (diésel o semidiésel) de peso total con carga máxima <= a 5 t n.c.o.p.	300	-4,5	4,0	Brasil, Perú, Chile, Guatemala, Honduras
CyE	27160000 Energía eléctrica	s	s	s	Brasil
MOA	02023000 Carne bovina, congelada, deshuesada	192	15,9	2,5	China, Israel, Estados Unidos, Brasil, Rusia
MOI	71081210 Oro para uso no monetario, formas en bruto, excluido en polvo, de aleación dorada o bullón dorado	162	21,0	2,1	Suiza, Estados Unidos, India, Canadá
MOI	38260000 Biodiésel y sus mezclas, sin aceites de petróleo o de mineral bituminoso	140	21,2	1,9	Países Bajos
PP	10019900 Trigo y morcajo, excluidos trigo duro y para siembra	127	135,9	1,7	Brasil, Chile, Bolivia, Uruguay
PP	03061710 Camarones, langostinos y demás decápodos Natantia, congelados, excluidos de agua fría, enteros	112	35,8	1,5	España, Italia, Japón, China, Grecia
MOA	02013000 Carne bovina, fresca o refrigerada, deshuesada	101	43,5	1,3	Alemania, Chile, Países Bajos, Estados Unidos, Israel
PP	10079000 Sorgo de grano, excluido para siembra	95	977,9	1,3	China, Japón, Uruguay, Chile
MOI	87032210 Vehículos automóviles, principalmente para el transporte de personas, de cilindrada > 1.000 cm³ y <= 1.500 cm³, con capacidad <= 6 personas	91	184,5	1,2	Brasil, Chile, Perú, Colombia, Uruguay
PP	12024200 Maníes sin tostar ni cocer de otro modo, excluidos para siembra, sin cáscara, incluso quebrantados	82	-2,5	1,1	Países Bajos, Polonia, Reino Unido, Rusia, Argelia
MOA	22042100 Vinos no espumosos, mosto de uva, en que la fermentación se ha impedido o cortado añadiendo alcohol en recipientes con capacidad <= a 2 l	82	27,8	1,1	Estados Unidos, Reino Unido, Brasil, Canadá, China
CyE	27090010 Aceites crudos de petróleo	77	-32,9	1,0	Estados Unidos, Brasil, Países Bajos
MOA	15121110 Aceite de girasol, en bruto	72	316,9	1,0	India, Irán, Australia, Perú, Mozambique
PP	03061790 Camarones, langostinos y demás decápodos Natantia, congelados, excluidos de agua fría y enteros	67	51,4	0,9	China, Estados Unidos, España, Perú, Italia
CyE	99980100 Aprovechamiento de combustibles y lubricantes a buques y aeronaves	55	14,5	0,7	Indeterminado, Francia, Países Bajos
MOI	71069100 Plata (incluida la plata dorada y la platinada) en bruto, excluida en polvo	52	s	0,7	Canadá, Suiza, Estados Unidos
CyE	27101249 Naftas, excluidas para petroquímica	52	155,6	0,7	Paraguay, Bonaire, San Eustatius y Saba, Países Bajos, Chile, Estados Unidos
MOA	04022110 Leche entera, en polvo, gránulos o similares, sin azucarar, con contenido de materias grasas > al 1,5% en peso	45	-10,6	0,6	Argelia, Brasil, Perú, Colombia, China
MOI	87032310 Vehículos automóviles principalmente para el transporte de personas, de cilindrada > a 1.500 cm³ y <= a 3.000 cm³, con capacidad <= a 6 personas	42	101,4	0,6	Brasil, Chile, Uruguay, Paraguay, Estados Unidos
MOI	87033390 Vehículos automóviles principalmente para el transporte de personas, de cilindrada > 2.500 cm³, con motor de émbolo o pistón, encendido por compresión (diésel o semidiésel), n.c.o.p.	s	s	s	Brasil, Perú, Paraguay, Guatemala, Panamá
MOI	33011300 Aceites esenciales de limón	30	-27,8	0,4	Irlanda, Estados Unidos, Países Bajos, Uruguay, Alemania
MOA	41044130 Cueros y pieles curtidos de bovino, depilados, secos, plena flor sin dividir o divididos con la flor n.c.o.p.	30	104,2	0,4	Tailandia, China, Hong Kong, Estados Unidos, India
PP	07133329 Poroto común, seco, desvainado, aunque esté mondado o partido, blanco, excluido para siembra	27	-4,6	0,4	Argelia, Italia, España, Turquía, Portugal
MOI	84082090 Motores de émbolo, diésel o semidiésel, para vehículos automotores, cilindrada > a 3.500 cm³	27	s	0,4	Brasil, Australia
MOA	11071010 Malta (de cebada u otros cereales) sin tostar, entera o partida	27	38,8	0,4	Brasil, Chile, Paraguay, Bolivia, Uruguay
<b>Resto</b>		<b>1.998</b>	<b>35,0</b>	<b>26,5</b>	

Fuente: INDEC, Dirección Nacional de Estadísticas del Sector Externo y Cuentas Internacionales.

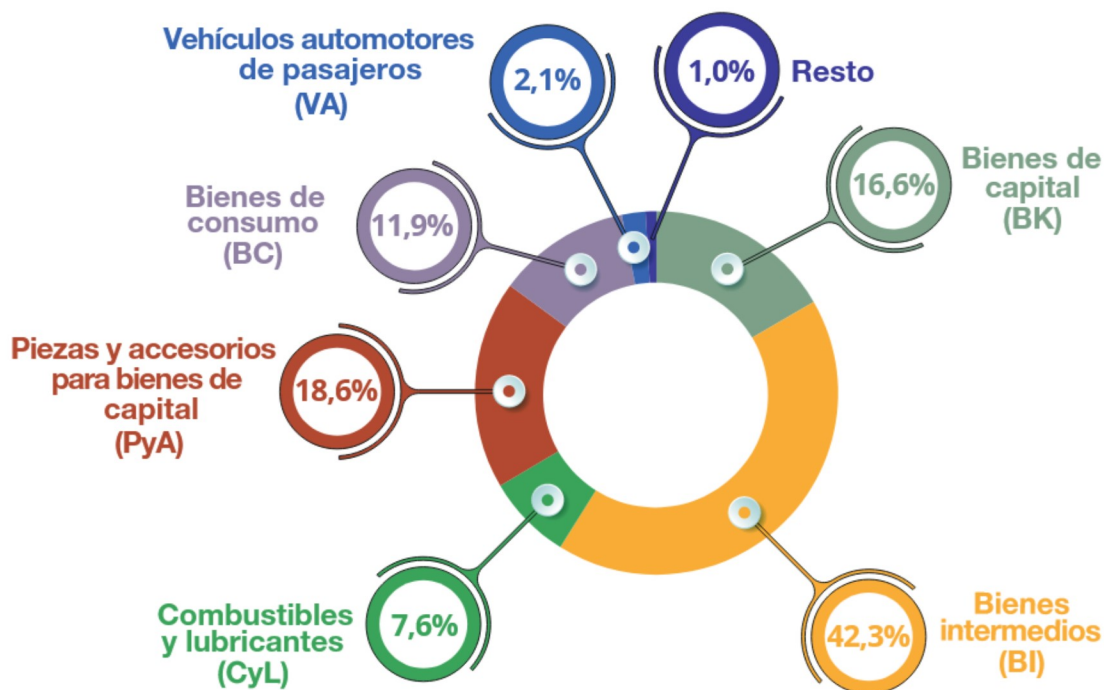
### 3. Importaciones

El valor de las importaciones de septiembre de 2021 fue 42,6% superior al registrado en igual mes del año anterior. Este aumento fue de 1.757 millones de dólares. Las cantidades subieron 19,6%; y los precios, 19,0%, impulsados en parte por la fuerte escalada alcista de los fletes marítimos, a partir de la reactivación del comercio pospandemia.

Todos los usos económicos registraron subas, excepto VA. El que más aumentó fue CyL: 77,8% (196 millones de dólares), debido a un incremento en los precios de 82,8%, y una caída en las cantidades 6,1%.

Respecto a los demás usos, BI presentó una variación positiva de 54,6% (878 millones de dólares), porque las cantidades aumentaron 13,9% y los precios, 35,3%. Se distinguieron particularmente los suministros industriales elaborados no especificados en otras partidas, que reflejaron el mayor incremento de todos los rubros. Las importaciones de PyA subieron 51,2% (370 millones de dólares) por un aumento de 40,7% en las cantidades y de 7,1% en los precios. Las importaciones de BK se incrementaron 35,0% (254 millones de dólares); los precios, 6,9%; y las cantidades, 25,9%. BC subió 20,1% (117 millones de dólares), producto de un alza de 18,8% en las cantidades y de 1,0% en los precios. VA disminuyó 36,4% (-71 millones de dólares) como consecuencia de una caída de 34,0% en las cantidades y de 1,8% en los precios.

Gráfico 2. Composición de las importaciones. Septiembre de 2021



**Nota:** los totales por suma pueden no coincidir por redondeo en las cifras parciales.

**Fuente:** INDEC, Dirección Nacional de Estadísticas del Sector Externo y Cuentas Internacionales.

**Cuadro 7. Importaciones según usos económicos, grandes categorías económicas y agregados especiales. Septiembre y nueve meses de 2020 y 2021**

Usos económicos, grandes categorías económicas y agregados especiales	Septiembre			Nueve meses		
	2021*	2020*	Variación porcentual	2021*	2020*	Variación porcentual
	Millones de dólares		%	Millones de dólares		%
<b>Total general</b>	<b>5.886</b>	<b>4.129</b>	<b>42,6</b>	<b>45.954</b>	<b>30.328</b>	<b>51,5</b>
<b>Bienes de capital (BK)</b>	<b>979</b>	<b>725</b>	<b>35,0</b>	<b>7.188</b>	<b>5.072</b>	<b>41,7</b>
Bienes de capital, excluidos equipos de transporte	708	504	40,5	5.267	3.736	41,0
Computadoras y teléfonos	179	102	75,5	1.075	659	63,1
Equipos de transporte industriales	91	119	-23,5	845	676	25,0
<b>Bienes intermedios (BI)</b>	<b>2.487</b>	<b>1.609</b>	<b>54,6</b>	<b>18.890</b>	<b>12.139</b>	<b>55,6</b>
Alimentos y bebidas básicos fundamentalmente para la industria	150	242	-38,0	2.294	1.730	32,6
Alimentos y bebidas elaborados fundamentalmente para la industria	24	19	26,3	203	153	32,7
Suministros industriales básicos no especificados en otras partidas	172	57	201,8	1.180	462	155,4
Suministros industriales elaborados no especificados en otras partidas	1.884	1.205	56,3	13.683	9.067	50,9
Medicamentos	257	86	198,8	1.530	727	110,5
<b>Combustibles y lubricantes (CyL)</b>	<b>448</b>	<b>252</b>	<b>77,8</b>	<b>4.241</b>	<b>2.203</b>	<b>92,5</b>
Combustibles y lubricantes básicos	95	87	9,2	904	886	2,0
Combustibles y lubricantes elaborados	352	165	113,3	3.337	1.317	153,4
<b>Piezas y accesorios para bienes de capital (PyA)</b>	<b>1.093</b>	<b>723</b>	<b>51,2</b>	<b>8.670</b>	<b>5.200</b>	<b>66,7</b>
Piezas y accesorios para bienes de capital	385	272	41,5	3.073	2.108	45,8
Partes y piezas para computadoras y teléfonos	109	105	3,8	1.121	655	71,1
Piezas y accesorios para equipos de transporte	599	346	73,1	4.476	2.436	83,7
<b>Bienes de consumo (BC)</b>	<b>698</b>	<b>581</b>	<b>20,1</b>	<b>5.223</b>	<b>4.402</b>	<b>18,7</b>
Alimentos y bebidas básicos fundamentalmente para el hogar	55	54	1,9	424	347	22,2
Alimentos y bebidas elaborados fundamentalmente para el hogar	73	59	23,7	663	520	27,5
Equipos de transporte no industriales	40	26	53,8	317	168	88,7
Artículos de consumo duraderos no especificados en otra partida	67	50	34,0	494	366	35,0
Artículos de consumo semiduraderos no especificados en otra partida	169	120	40,8	1.207	1.028	17,4
Artículos de consumo no duraderos no especificados en otra partida	187	180	3,9	1.248	1.127	10,7
Medicamentos	107	91	17,6	870	846	2,8
<b>Vehículos automotores de pasajeros (VA)</b>	<b>124</b>	<b>195</b>	<b>-36,4</b>	<b>1.317</b>	<b>1.072</b>	<b>22,9</b>
<b>Resto</b>	<b>57</b>	<b>44</b>	<b>29,5</b>	<b>425</b>	<b>239</b>	<b>77,8</b>

Fuente: INDEC, Dirección Nacional de Estadísticas del Sector Externo y Cuentas Internacionales.



**Cuadro 8. Importación según principales productos y países de origen. Septiembre de 2021**

Rubro	Productos principales	Millones de dólares	Variación porcentual 2021*/2020*	Participación porcentual	Principales países de origen
<b>Total de importaciones</b>		<b>5.886</b>	<b>42,5</b>	<b>100,0</b>	
<b>Total de productos seleccionados</b>		<b>1.754</b>	<b>49,4</b>	<b>29,8</b>	
BI	30022029 Vacunas para medicina humana dosificadas o acondicionadas para la venta por menor n.c.o.p. (1)	147	1.313,8	2,5	China, Rusia, Argentina, Bélgica, Estados Unidos
BI	12019000 Porotos de soja, incluso quebrantados, excluidos para siembra	136	-40,8	2,3	Paraguay
BI	31021010 Urea con contenido de nitrógeno calculado sobre producto anhidro seco, > 45 % en peso	115	99,4	1,9	Egipto, Argelia, Bahrein, Omán, Rusia
BI	26011210 Minerales de hierro y sus concentrados, aglomerados por proceso de pelletización, de diámetro >= a 8 mm y <= a 18 mm	113	794,7	1,9	Brasil, Canadá
CyL	27111100 Gas natural licuado	109	264,6	1,9	Estados Unidos
CyL	27101921 Gasóleo	93	16,0	1,6	Arabia Saudita, Qatar, Omán, Países Bajos, Emiratos Árabes Unidos
BI	31054000 Fosfato monoamónico incluso mezclado con fosfato diamónico	93	121,3	1,6	China, Marruecos, Rusia, Estados Unidos, Alemania
CyL	27160000 Energía eléctrica	73	181,4	1,2	Uruguay, Paraguay
CyL	27112100 Gas natural en estado gaseoso	69	-6,4	1,2	Bolivia
VA	87032310 Vehículos automóviles principalmente para el transporte de personas, de cilindrada > a 1.500 cm <sup>3</sup> y <= a 3.000 cm <sup>3</sup> , con capacidad <= a 6 personas	66	-42,3	1,1	Brasil, México, Alemania, Estados Unidos, Francia
PyA	87084080 Cajas de cambio y sus partes para vehículos automóviles n.c.o.p.	63	96,7	1,1	Japón, Brasil, Filipinas, República de Corea, Alemania
PyA	87082999 Partes y accesorios de carrocerías de automóviles para transporte de personas, mercancías o usos especiales, n.c.o.p.	59	139,3	1,0	Tailandia, Brasil, México, Alemania, Sudáfrica
Resto	99980400 Bienes despachados mediante servicios postales	55	28,3	0,9	Indeterminado
BI	29313912 Glifosato y su sal de monoisopropilamina	55	147,6	0,9	China, Estados Unidos, Alemania
BK	84713012 Máquinas automáticas para tratamiento o procesamiento de datos, portátiles, de peso < a 3,5 kg con teclado alfanumérico de por lo menos 70 teclas y con una pantalla de área >140 cm <sup>2</sup> y <560 cm <sup>2</sup>	54	65,7	0,9	China, Viet Nam, Taiwán, Grecia, Alemania
VA	87032210 Vehículos automóviles principalmente para el transporte de personas, de cilindrada > a 1.000 cm <sup>3</sup> y <= a 1.500 cm <sup>3</sup> , con capacidad para <= a 6 personas	43	-34,0	0,7	Brasil, India, China, Estados Unidos, Alemania
PyA	85177010 Circuitos impresos con componentes eléctricos o electrónicos montados para teléfonos, incluidos celulares; los demás aparatos de emisión, transmisión o recepción de voz, imagen u otros datos, incluidos los de comunicación en red	41	-27,3	0,7	China, Viet Nam, Israel, Taiwán, Ucrania
PyA	85299020 Partes para aparatos receptores de radiodifusión, monitores y proyectores; aparatos receptores de televisión	39	81,1	0,7	China, Viet Nam, Egipto, Tailandia, México
PyA	87089990 Partes y accesorios para vehículos automóviles n.c.o.p.	38	59,3	0,6	Brasil, Tailandia, Alemania, México, Japón
BC	38089329 Herbicidas presentados como preparaciones o como cintas, mechas y velas, azufradas y papeles matamoscas, n.c.o.p.	35	-7,7	0,6	Estados Unidos, China, Japón, Brasil, Hungría
BK	84718000 Unidades de máquinas automáticas para tratamiento o procesamiento de datos n.c.o.p.	34	329,2	0,6	China, Taiwán, Viet Nam, Estados Unidos, Tailandia
BI	31053000 Hidrogenoortofosfato de diamonio (fosfato diamónico)	29	223,1	0,5	China, Estados Unidos, Marruecos
CyL	27101259 Gasolinas, excluidas de aviación	27		0,5	España, Alemania
CyL	27011200 Hulla bituminosa, sin aglomerar	26	94,4	0,4	Australia, Colombia, Brasil
PyA	84082030 Motores de émbolo (pistón), de encendido por compresión, diésel o semidiésel, para vehículos automotores, de cilindrada > a 2.500 cm <sup>3</sup> y <= a 3.500 cm <sup>3</sup>	25	212,9	0,4	Hungría, Tailandia, Alemania, India, Turquía
BI	30021590 Productos inmunológicos dosificados o acondicionados para la venta por menor n.c.o.p.	24	-22,1	0,4	Alemania, Irlanda, República de Corea, Estados Unidos, Suiza
PyA	85177099 Partes n.c.o.p., para teléfonos, incluidos celulares; aparatos de emisión, transmisión o recepción de voz, imagen u otros datos, incluidos los de comunicación en red	24	-13,7	0,4	China, Viet Nam, República de Corea, Estados Unidos, Hong Kong
BK	84713019 Máquinas automáticas para tratamiento o procesamiento de datos, portátiles, sin fuente exterior de energía, de peso > a 3,5 kg y <= a 10 kg n.c.o.p.	23	90,0	0,4	China, República de Corea, Viet Nam, Taiwán, Alemania
BC	30049069 Medicamentos acondicionados para la venta por menor, con compuestos heterocíclicos con heteroátomos de nitrógeno, n.c.o.p.	23	22,6	0,4	Estados Unidos, Suiza, Irlanda, Canadá, Alemania
BI	72071200 Semielaborados de hierro, acero sin alear, con contenido de carbono < a 0,25%, de sección transversal rectangular	23	126,7	0,4	Brasil
<b>Resto</b>		<b>4.132</b>	<b>39,8</b>	<b>70,2</b>	

(1) En algunas ocasiones se identifica la Argentina como país de origen; tal es el caso de las reimportaciones de bienes. Las reimportaciones son las importaciones de bienes nacionales que previamente habían sido registradas como exportaciones; un caso particular son los bienes devueltos por el país comprador. Otra forma en la que el producto importado presenta origen Argentina es la que se produce acorde a la norma de origen aplicada a un bien producido en conjunto por la Argentina y otros países, según las directrices planteadas en el Convenio de Kioto Revisado.

**Fuente:** INDEC, Dirección Nacional de Estadísticas del Sector Externo y Cuentas Internacionales.

## 4. Series desestacionalizadas y tendencia-ciclo

### 4.1 Exportaciones desestacionalizadas y tendencia-ciclo

En términos desestacionalizados, las exportaciones de septiembre se redujeron 4,6% con respecto al mes anterior. Por su parte, la tendencia-ciclo aumentó 1,3% en relación con agosto de 2021.

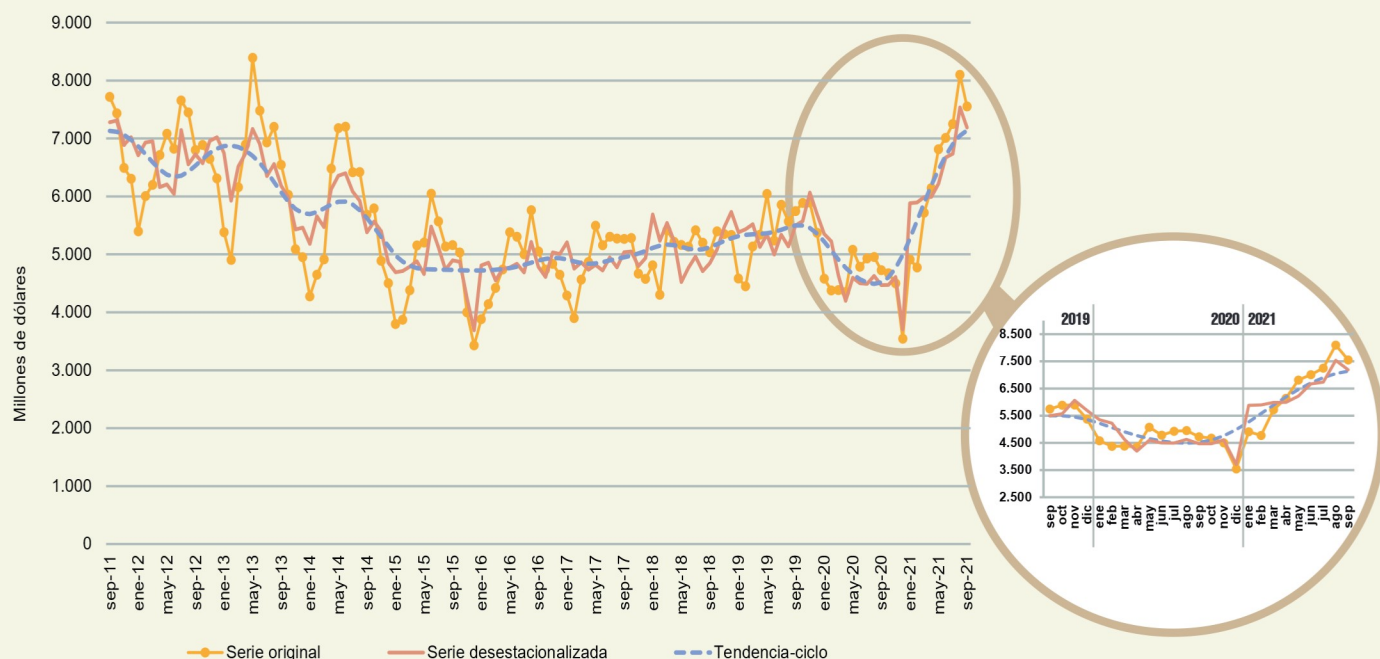
**Cuadro 9. Exportaciones argentinas. Serie original, desestacionalizada y tendencia-ciclo estimada con variaciones mensuales y anuales**

Período	Serie original	Serie desestacionalizada	Tendencia-ciclo	Variación serie original con respecto a igual período del año anterior	Variación desestacionalizada con respecto al mes anterior	Variación tendencia-ciclo con respecto al mes anterior	
Millones de dólares				%			
2020	Septiembre	4.727	4.469	4.516	-17,7	-3,4	0,6
	Octubre	4.674	4.471	4.603	-20,6	0,1	1,9
	Noviembre	4.500	4.611	4.762	-23,6	3,1	3,5
	Diciembre	3.544	3.706	4.990	-34,1	-19,6	4,8
2021	Enero	4.912	5.882	5.270	7,3	58,7	5,6
	Febrero	4.775	5.896	5.580	9,1	0,2	5,9
	Marzo	5.720	5.989	5.892	30,5	1,6	5,6
	Abril	6.143	5.991	6.190	41,3	0,0	5,1
	Mayo	6.813	6.219	6.463	34,2	3,8	4,4
	Junio	7.010	6.672	6.704	46,5	7,3	3,7
	Julio	7.252	6.736	6.902	47,1	1,0	2,9
	Agosto	8.099	7.536	7.048	63,5	11,9	2,1
	Septiembre	7.553	7.189	7.140	59,8	-4,6	1,3

**Nota:** los cuadros con las series mensuales desestacionalizadas y tendencia-ciclo se encuentran disponibles en [www.indec.gov.ar/ftp/cuadros/economia/ica\\_anexo\\_cuadros\\_21\\_10\\_21.xls](http://www.indec.gov.ar/ftp/cuadros/economia/ica_anexo_cuadros_21_10_21.xls).

**Fuente:** INDEC, Dirección Nacional de Estadísticas del Sector Externo y Cuentas Internacionales.

**Gráfico 3. Serie desestacionalizada y tendencia-ciclo de las exportaciones. Septiembre 2011-septiembre 2021**



**Fuente:** INDEC, Dirección Nacional de Estadísticas del Sector Externo y Cuentas Internacionales.

## 4.2

### Importaciones desestacionalizadas y tendencia-ciclo

En términos desestacionalizados, las importaciones de septiembre tuvieron una variación positiva de 7,9% respecto al mes anterior. A su vez, la tendencia-ciclo registró un descenso de 0,7% en comparación con agosto de 2021.

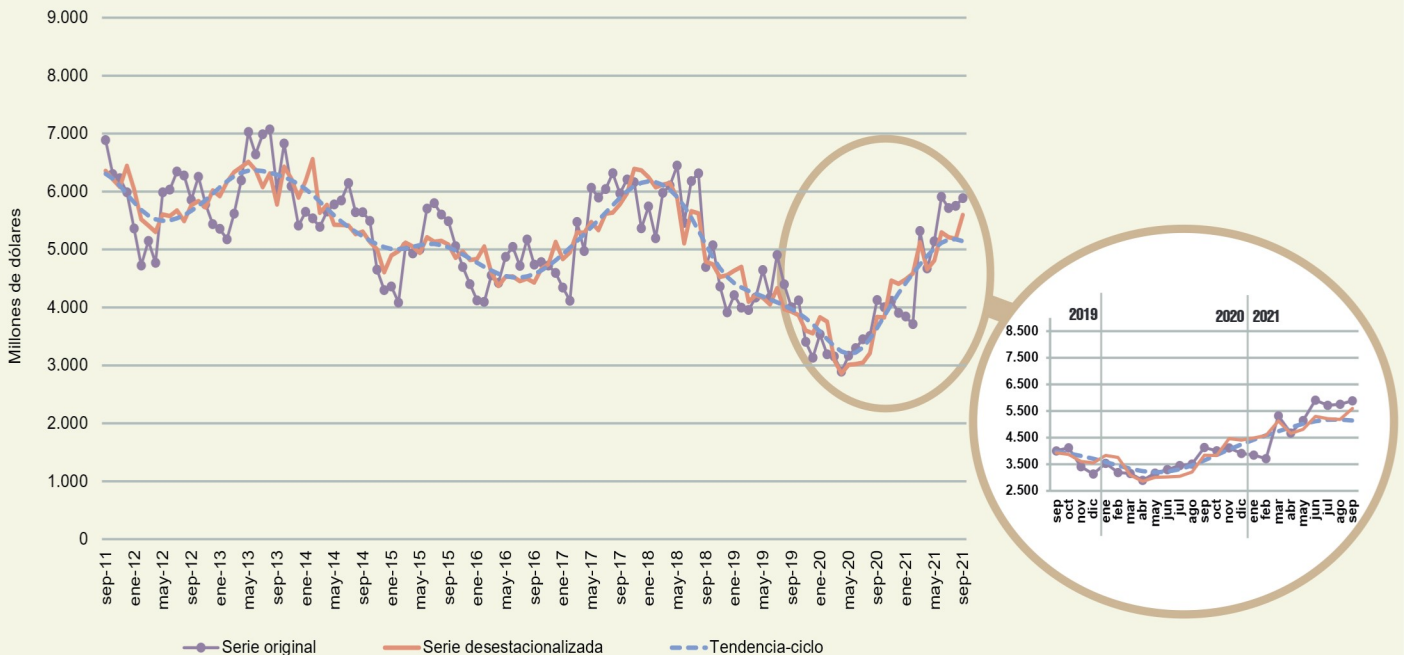
**Cuadro 10.** Importaciones argentinas. Series original, desestacionalizada y tendencia-ciclo estimada con variaciones mensuales y anuales

Período	Serie original	Serie desestacionalizada	Tendencia-ciclo	Variación serie original con respecto a igual período del año anterior	Variación desestacionalizada con respecto al mes anterior	Variación tendencia-ciclo con respecto al mes anterior	
Millones de dólares							
2020	Septiembre	4.129	3.644	3,2	19,6	5,4	
	Octubre	4.004	3.827	3.849	-2,8	5,6	
	Noviembre	4.115	4.462	4.053	20,7	5,3	
	Diciembre	3.908	4.409	4.244	24,7	4,7	
2021	Enero	3.844	4.485	4.420	8,7	1,7	4,2
	Febrero	3.713	4.585	4.585	16,4	2,2	3,7
	Marzo	5.320	5.125	4.740	68,7	11,8	3,4
	Abril	4.673	4.657	4.887	61,5	-9,1	3,1
	Mayo	5.141	4.810	5.017	62,4	3,3	2,7
	Junio	5.909	5.297	5.116	79,1	10,1	2,0
	Julio	5.715	5.213	5.171	65,6	-1,6	1,1
	Agosto	5.754	5.185	5.178	64,0	-0,5	0,1
	Septiembre	5.886	5.596	5.144	42,6	7,9	-0,7

**Nota:** los cuadros con las series mensuales desestacionalizadas y tendencia-ciclo se encuentran disponibles en [www.indec.gov.ar/ftp/cuadros/economia/ica\\_anexo\\_cuadros\\_21\\_10\\_21.xls](http://www.indec.gov.ar/ftp/cuadros/economia/ica_anexo_cuadros_21_10_21.xls).

**Fuente:** INDEC, Dirección Nacional de Estadísticas del Sector Externo y Cuentas Internacionales.

**Gráfico 4.** Serie desestacionalizada y tendencia-ciclo de las importaciones. Septiembre 2011-septiembre 2021



**Fuente:** INDEC, Dirección Nacional de Estadísticas del Sector Externo y Cuentas Internacionales.

## 5. Intercambio comercial según zonas económicas y países seleccionados

**Cuadro 11. Balanza comercial, por zonas económicas y países seleccionados. Variación porcentual respecto a igual período del año anterior. Septiembre y nueve meses de 2021**

Zonas económicas y países seleccionados	Septiembre de 2021					Nueve meses de 2021				
	Exportación <sup>e</sup>		Importación <sup>*</sup>		Saldo <sup>*</sup>	Exportación <sup>e</sup>		Importación <sup>*</sup>		Saldo <sup>*</sup>
	Millones de dólares	Var. %	Millones de dólares	Var. %	Millones de dólares	Millones de dólares	Var. %	Millones de dólares	Var. %	Millones de dólares
<b>Total</b>	<b>7.553</b>	<b>59,8</b>	<b>5.886</b>	<b>42,6</b>	<b>1.667</b>	<b>58.276</b>	<b>38,2</b>	<b>45.954</b>	<b>51,5</b>	<b>12.322</b>
Mercosur	1.592	64,8	1.364	15,0	228	10.425	49,7	11.927	46,1	-1.502
Chile	410	55,3	66	20,0	344	2.869	31,0	486	32,1	2.383
Resto de ALADI	406	38,1	155	5,4	251	3.322	44,7	1.421	13,8	1.901
SICA	117	48,1	2	-33,3	115	776	72,1	18	-	758
USMCA (ex NAFTA) (1)	512	45,9	706	58,3	-194	4.521	41,9	5.752	39,4	-1.231
Unión Europea (2)	940	23,5	911	50,8	29	7.562	46,9	6.699	40,4	863
Reino Unido	52	6,1	41	-18,0	11	629	44,9	395	50,2	234
Suiza	94	22,1	39	-	55	741	-9,2	402	27,2	339
CEI	91	89,6	75	294,7	16	616	11,8	589	326,8	27
ASEAN	660	54,2	314	49,5	346	5.776	20,2	2.868	64,7	2.908
China	721	126,0	1.386	55,7	-665	5.107	17,9	9.524	60,4	-4.417
República de Corea	322	232,0	48	65,5	274	1.218	114,8	464	75,1	753
Japón	105	238,7	120	66,7	-14	567	156,6	859	64,9	-292
India	401	116,8	156	56,0	245	2.913	57,0	1.035	68,8	1.878
Medio Oriente	334	27,0	125	228,9	209	3.791	51,6	1.114	202,7	2.677
Magreb y Egipto	251	20,7	151	81,9	100	3.348	34,5	659	77,6	2.689
SACU	32	-15,8	22	120,0	11	338	28,0	156	108,0	182
Oceanía	48	-18,6	24	500,0	24	582	17,6	205	91,6	377
Resto del mundo	465	124,6	182	27,3	283	3.174	22,3	1.379	50,7	1.795

(1) El Acuerdo Estados Unidos-México-Canadá (USMCA), en vigencia desde el 1 de septiembre de 2020, reemplaza el NAFTA.

(2) Desde febrero de 2020, la Unión Europea quedó conformada con un total de 27 países. Los datos de Reino Unido se publican por separado.

**Nota:** los totales incluyen zonas francas y territorios asociados.

**Fuente:** INDEC, Dirección Nacional de Estadísticas del Sector Externo y Cuentas Internacionales.

### Mercosur

El intercambio con este bloque arrojó, en septiembre, un saldo positivo de 228 millones de dólares. Las exportaciones alcanzaron 1.592 millones de dólares; fueron 64,8% superiores a las de septiembre de 2020 (627 millones de dólares), debido a una suba principalmente en las ventas de CyE. El 81,9% de las exportaciones al bloque fueron a Brasil; 8,7%, a Uruguay; 8,7%, a Paraguay; y 0,7%, a Venezuela.

Las exportaciones de vehículos para transporte de mercancías, de peso total con carga máxima  $\leq$  a 5 t, sumaron 195 millones de dólares y representaron 12,2% de las exportaciones totales al bloque. También fueron significativas las exportaciones de energía eléctrica; trigo y morcajo (excluidos trigo duro y para siembra); maíz en grano, excluido para siembra; vehículos para transporte  $\leq$  a 6 personas, de cilindrada  $>$  a 1.000 cm<sup>3</sup> y  $\leq$  a 1.500 cm<sup>3</sup>; vehículos para transporte  $\leq$  a 6 personas, de cilindrada  $>$  a 1.500 cm<sup>3</sup> y  $\leq$  a 3.000 cm<sup>3</sup>; y vehículos para transporte de personas, de cilindrada  $>$  a 2.500 cm<sup>3</sup>; que en conjunto acumularon 39,1% de las ventas al bloque. Estos siete productos concentraron el 51,3% de las exportaciones al Mercosur.

Las importaciones desde el Mercosur alcanzaron 1.364 millones de dólares; fueron 15,0% superiores a las del mismo mes del año anterior (178 millones de dólares). Se destacaron principalmente las de BI. El 80,0% de las importaciones desde el Mercosur provinieron de Brasil; 12,6%, de Paraguay; y 7,3%, de Uruguay. Respecto de los productos, el 10,0% correspondió a porotos de soja, excluidos para siembra. En septiembre, se importaron por este concepto 136 millones de dólares. Las importaciones desagregadas a nivel producto que siguieron en importancia fueron aglomerados de hierro; energía eléctrica; vehículos para transporte  $\leq$  a 6 personas, de cilindrada  $>$  a 1.500 cm<sup>3</sup> y  $\leq$  a 3.000 cm<sup>3</sup>; semielaborados de hierro, acero sin alea; tractores de carretera para semirremolques; palanquilla de hierro o acero sin alea; vehículos para transporte  $\leq$  a 6 personas, de cilindrada  $>$  a 1.000 cm<sup>3</sup> y  $\leq$  a 1.500 cm<sup>3</sup>; juegos de cables; partes y accesorios de vehículos automóviles n.c.o.p.; y minerales de hierro, sin aglomerar. En total sumaron 345 millones de dólares, el 25,3% de las compras desde este bloque. En conjunto, los productos mencionados



sumaron el 35,3% de las importaciones desde el Mercosur (481 millones de dólares).

En septiembre, el comercio con el Mercosur representó 21,1% de las exportaciones totales y 23,2% de las importaciones totales.

### Unión Europea

El intercambio comercial con la Unión Europea arrojó, en septiembre, un saldo positivo de 29 millones de dólares. Las exportaciones totalizaron 940 millones de dólares, lo cual representó una suba de 23,5% en relación con el mismo mes del año anterior (179 millones de dólares). Se observaron incrementos principalmente en MOA. De un total de veintisiete países, los diez que registraron mayores exportaciones concentraron el 90,8% de las ventas externas al bloque: Países Bajos (incluye el puerto de Rotterdam, tránsito hacia otros países), España, Italia, Alemania, Polonia, Francia, Grecia, Irlanda, Letonia y Portugal, en ese orden. El 76,5% de las exportaciones totales a la Unión Europea reflejó las ventas de harina y pellets de la extracción del aceite de soja (29,6%); biodiésel; camarones y langostinos; carne bovina; maníes; aceite de soja en bruto, incluso desgomado; aceites esenciales de limón; menotropinas; y aceites crudos de petróleo.

Las importaciones desde la Unión Europea alcanzaron, en septiembre, 911 millones de dólares, con una suba de 50,8% respecto a igual período del año anterior (306 millones de dólares). Se registraron incrementos principalmente en las compras externas de BI y, en menor medida, de BK y de PyA. El 89,3% de las importaciones totales desde el bloque correspondieron a Alemania, Italia, España, Francia, Países Bajos, Bélgica, Hungría, Irlanda, Polonia y Austria, en ese orden. Las compras a Alemania representaron 27,6% del total de adquisiciones a la Unión Europea. Las importaciones de productos comprendidos en el capítulo 84 (reactores nucleares, calderas, máquinas, aparatos y artefactos mecánicos; partes de estas máquinas o aparatos), en el 30 (productos farmacéuticos), en el 87 (vehículos automotores, tractores, velocípedos y demás vehículos terrestres; sus partes y accesorios), en el 27 (combustibles minerales, aceites minerales y productos de su destilación; materias bituminosas; ceras minerales), y en el 85 (máquinas y aparatos, material eléctrico, y sus partes; aparatos de grabación o reproducción de sonido, aparatos de grabación o reproducción de imagen y sonido en televisión, sus partes y accesorios), sumaron 537 millones de dólares, el 59,0% de las importaciones totales desde la Unión Europea. En particular, las compras correspondientes a los capítulos 84 y 30 ascendieron a 227 y 132 millones de dólares, respectivamente, lo que en conjunto equivalió al 39,4% del total de lo adquirido a la región.

En septiembre, el comercio con la Unión Europea representó 12,4% de las exportaciones totales y 15,5% de las importaciones totales.

### USMCA (ex NAFTA)

El intercambio comercial con este bloque registró, en septiembre, un saldo negativo de 194 millones de dólares. Las exportaciones alcanzaron 512 millones de dólares, con una suba respecto a septiembre de 2020 de 45,9% (161 millones de dólares). Este incremento se debió a mayores ventas de MOI y, en menor medida, de MOA. Los principales productos de exportación fueron oro para uso no monetario; plata en bruto; aceites crudos de petróleo; vinos no espumosos; aleaciones de aluminio; productos intermedios de otros aceros aleados; aluminio sin alear; miel natural; tubos sin costura; y carne bovina. En conjunto, estos productos representaron el 51,2% de las exportaciones totales con ese destino. Estados Unidos absorbió 74,2% de las exportaciones totales a USMCA; Canadá, 15,3%; y México, 10,5%.

Las importaciones totalizaron 706 millones de dólares. Crecieron 58,3% (260 millones de dólares) respecto a igual mes del año anterior, debido al incremento de CyL y de BI. El 75,2% de las importaciones desde USMCA provinieron de Estados Unidos; 19,4%, de México; y 5,4%, de Canadá. Se destacaron las compras de los productos comprendidos en el capítulo 27 (combustibles y aceites minerales y productos de su destilación; materias bituminosas; ceras minerales), en el 84 (reactores nucleares, calderas, máquinas, aparatos y artefactos mecánicos; partes de estas máquinas o aparatos), en el 87 (vehículos automotores, tractores, velocípedos y demás vehículos terrestres; sus partes y accesorios), en el 39 (plástico y sus manufacturas), y en el 85 (máquinas, aparatos y material eléctrico, y sus partes; aparatos de grabación o reproducción de sonido, aparatos de grabación o reproducción de imagen y sonido en televisión, y las partes y accesorios de estos aparatos); que en conjunto sumaron 364 millones de dólares, el 51,5% del total importado desde USMCA. En particular, las compras correspondientes al capítulo 27 representaron 17,3% del total de adquisiciones a la región (122 millones de dólares).

Estados Unidos, en septiembre, fue el quinto país de destino de las exportaciones, 5,0% del total exportado, y el primer destino de las ventas totales a nivel regional (74,2%). El intercambio comercial con Estados Unidos registró un saldo negativo de 151 millones de dólares. Las exportaciones alcanzaron 380 millones de dólares, con una suba respecto al mismo período de 2020 de 46,2% (120 millones de dólares). Este incremento se debió particularmente a mayores ventas de MOI y de MOA. Los principales productos de exportación fueron: oro para uso no monetario; aceites crudos de petróleo; vinos no espumosos; aleaciones de aluminio; y aluminio sin alear. En conjunto, estos productos representaron el 37,2% de las exportaciones totales con ese destino. Por su parte, las importaciones ascendieron a 531 millones de dólares. El principal producto de importación fue el gas natural licuado.

En septiembre, el comercio con USMCA representó 6,8% de las exportaciones totales y 12,0% de las importaciones totales.

## China

El intercambio con China registró, en septiembre, un saldo comercial negativo de 665 millones de dólares. Las exportaciones sumaron 721 millones de dólares, con una suba de 126,0% (402 millones de dólares) respecto a igual mes del año anterior, debido principalmente a un incremento en las ventas de PP. El 67,5% de las exportaciones de este mes se concentró en porotos de soja, excluidos para siembra; y carne bovina.

Las importaciones desde China totalizaron, en septiembre, 1,386 millones de dólares. Crecieron 55,7% con respecto a igual mes del año anterior (496 millones de dólares), debido principalmente a una suba de BI y, en menor medida, de BK. A nivel de capítulos, los productos comprendidos en el 84 (reactores nucleares, calderas, máquinas, aparatos y artefactos mecánicos; partes de estas máquinas o aparatos), en el 85 (máquinas y aparatos, material eléctrico, y sus partes; aparatos de grabación o reproducción de sonido, y de imagen y sonido en televisión, y sus partes y accesorios), y en el 29 (productos químicos orgánicos) totalizaron 786 millones de dólares y equivalieron al 56,7% del total importado desde China. En particular, las adquisiciones correspondientes al capítulo 84 representaron 334 millones de dólares, 24,1% del total de compras a la región. A nivel productos, el 18,0% de las importaciones estuvo compuesto por vacunas para medicina humana n.c.o.p.; fosfato monoamónico; máquinas automáticas para procesamiento de datos, digitales, portátiles; y glifosato.

En septiembre, el comercio con China implicó 9,5% de las exportaciones totales y 23,6 % de las importaciones totales.

## ASEAN

En septiembre, el intercambio comercial con ASEAN registró un superávit de 346 millones de dólares. Las exportaciones sumaron 660 millones de dólares. Aumentaron 54,2% en relación con el mismo mes del año anterior (232 millones de dólares), debido principalmente a una suba en las ventas de PP. De los diez países que componen el bloque, Viet Nam, Indonesia y Malasia, en ese orden, absorbieron el 87,9% de las exportaciones totales a la región. El 85,1% de las ventas a ASEAN estuvieron compuestas por tres productos: harina y pellets de la extracción del aceite de soja; maíz en grano; y porotos de soja, excluidos para siembra.

Las importaciones sumaron 314 millones de dólares. Se incrementaron 49,5% con respecto a igual mes del año anterior (105 millones de dólares), debido a un aumento de las compras de PyA. El principal origen de las compras fue Tailandia (46,9% del total importado). El 10,4% de las adquisiciones del bloque correspondieron a circuitos impresos con componentes eléctricos o electrónicos montados para aparatos eléctricos de telefonía o telegrafía con hilos, de telecomunicación por corriente portadora o digital; y a partes y accesorios de carrocerías n.c.o.p.

Viet Nam, fue el séptimo país de destino de las exportaciones, representó el 4,1% del total exportado y fue el primer destino de las ventas totales a nivel regional (46,9%). El intercambio comercial con Viet Nam registró un saldo positivo de 226 millones de dólares. Las exportaciones alcanzaron 309 millones de dólares, con un crecimiento respecto a septiembre de 2020 de 36,1% (82 millones de dólares). Esta suba se debió principalmente a mayores ventas de PP. Los principales productos de exportación fueron: maíz en grano, y harina y pellets de la extracción del aceite de soja. En conjunto, estos productos

representaron el 93,7% de las exportaciones totales hacia ese destino. Por su parte, las importaciones ascendieron a 83 millones de dólares.

En septiembre, el comercio con ASEAN representó 8,7% de las exportaciones totales y 5,3% de las importaciones totales.

### **Chile**

El comercio con este país tuvo, en septiembre, un superávit de 344 millones de dólares. Las exportaciones sumaron 410 millones de dólares; subieron 55,3% con respecto al mismo mes del año anterior (146 millones de dólares). Esto fue consecuencia de mayores ventas principalmente de MOI y de MOA. A nivel de productos, el 50,7% del total estuvo compuesto por maíz en grano; harina y pellets de la extracción del aceite de soja; carne bovina; vehículos para transporte de mercancías, de peso total con carga máxima  $\leq$  a 5 t; trigo y morcajo, excluidos trigo duro y para siembra; aceite de soja refinado; alimentos para perros o gatos; preparaciones tensoactivas para lavar; gas licuado de petróleo; azúcar de caña o remolacha; alambazón de hierro, acero sin alear; y vehículos para transporte  $\leq$  a 6 personas, de cilindrada  $>$  a 1.000 cm<sup>3</sup> y  $\leq$  a 1.500 cm<sup>3</sup>.

Las importaciones desde Chile sumaron 66 millones de dólares; crecieron 20,0% con respecto al valor registrado en septiembre de 2020 (11 millones de dólares). Se destacaron las mayores compras de BI. Con relación a los productos importados, el 50,2% del total de adquisiciones estuvo compuesto por alambre de cobre refinado y n.c.o.p.; salmones; paltas; papel y cartón estucados; cátodos y secciones de cátodos de cobre refinado; almendras; kiwis frescos; nitratos de potasio n.c.o.p.; y tomates preparados o conservados.

En septiembre, el comercio con Chile ascendió a 5,4% de las exportaciones totales y 1,1% de las importaciones totales.

### **Magreb y Egipto**

En septiembre, el intercambio comercial con este bloque arrojó un superávit de 100 millones de dólares. Las exportaciones ascendieron a 251 millones de dólares y subieron 20,7% respecto al mismo mes del año anterior (43 millones de dólares). Este incremento se debió principalmente a mayores envíos de PP. El 88,3% de las exportaciones al bloque se concentró en cinco productos: maíz en grano, excluido para siembra -45,6% del total-; aceite de soja en bruto, incluso desgomado; leche entera, en polvo, gránulos o similares; porotos de soja, excluidos para siembra; y harina y pellets de la extracción del aceite de soja. Las ventas a Argelia representaron 63,8% de las exportaciones totales al bloque, mientras que las correspondientes a Egipto y Marruecos significaron 15,3% y 12,3% del total, respectivamente.

Las importaciones totalizaron 151 millones de dólares y crecieron 81,9% respecto a septiembre de 2020 (68 millones de dólares). Se destacaron las compras de BI. El principal origen de las compras fue Egipto (66,2% del total importado). El 83,7% de las adquisiciones de la zona correspondieron a urea y fosfato monoamónico.

El comercio con Magreb y Egipto representó, en septiembre, 3,3% de las exportaciones totales y 2,6% de las importaciones totales.

### **Medio Oriente**

En septiembre, el intercambio comercial con Medio Oriente tuvo un superávit de 209 millones de dólares. Las exportaciones totalizaron 334 millones de dólares, 27,0% superiores a las del mismo mes del año anterior (71 millones de dólares), debido principalmente a subas en las ventas de MOA. De los países que conforman la zona, los primeros siete destinos representaron el 90,5% del total de las exportaciones: Irán, Arabia Saudita, Yemen, Israel, Emiratos Árabes Unidos, Jordania e Iraq. En particular, Irán y Arabia Saudita acumularon el 44,7% del total de envíos al bloque. En referencia a los productos vendidos, harina y pellets de la extracción del aceite de soja; maíz en grano, excluido para siembra; aceite de soja en bruto, incluso desgomado; carne bovina; aceite de girasol en bruto; y porotos de soja excluidos para siembra representaron el 87,8% del total de las exportaciones.

Las importaciones desde esta zona ascendieron a 125 millones de dólares, crecieron 228,9% (87 millones de dólares) respecto al valor registrado en septiembre de 2020. Las mayores compras fueron de CyL. El principal origen de las compras fue Arabia Saudita (36,7% del total importado). El 69,9% de las adquisiciones de la zona correspondió a gasóleo y urea.

El comercio con Medio Oriente representó 4,4% de las exportaciones totales y 2,1% de las importaciones totales.

## 6. Análisis de los nueve meses de 2021

En los nueve meses de 2021, las exportaciones alcanzaron 58.276 millones de dólares y las importaciones, 45.954 millones de dólares. El intercambio comercial (exportaciones más importaciones) se incrementó 43,8% interanual y alcanzó un valor de 104.230 millones de dólares. La balanza comercial registró un superávit de 12.322 millones de dólares.

Las exportaciones aumentaron 38,2% (16.111 millones de dólares) como resultado de subas en las cantidades (10,0%) y en los precios (25,6%). Las importaciones crecieron 51,5% (15.626 millones de dólares), producto de un incremento de 34,5% en las cantidades y de 12,7% en los precios. En todos los casos, las variaciones correspondieron a igual período del año anterior.

Del análisis de las exportaciones por grandes rubros, se destacó el crecimiento de 44,5% en MOA (7.288 millones de dólares), fundamentalmente por mayores ventas (54,7% de incremento) de residuos y desperdicios de la industria alimenticia (3.569 millones de dólares); grasas y aceites (con una suba de 3.127 millones de dólares en el período) y productos lácteos (119 millones de dólares de aumento). MOI se incrementó 48,2% (4.622 millones de dólares); se destacaron las ventas de material de transporte terrestre, que –con una variación de 73,9%– crecieron 1.927 millones de dólares; y productos químicos y conexos, que exhibieron un incremento de 52,9% (1.292 millones de dólares). Les siguieron en importancia metales comunes y sus manufacturas; y piedras, metales preciosos y sus manufacturas; monedas (con aumentos de 292 y 258 millones de dólares, respectivamente), entre otras. Las exportaciones de PP crecieron 23,9% (3.265 millones de dólares), debido a mayores ventas de cereales (2.542 millones de dólares), semillas y frutos oleaginosos (337 millones de dólares) y pescados y mariscos sin elaborar (238 millones de dólares), entre otros; mientras que registraron caídas los rubros hortalizas y legumbres sin elaborar (-66 millones de dólares) y frutas frescas (-34 millones de dólares). Por último, las exportaciones de CyE fueron 36,6% mayores (936 millones de dólares), esencialmente por el incremento de 102,6% registrado en el rubro gas de petróleo, otros hidrocarburos gaseosos y energía eléctrica, que aumentó sus despachos en 473 millones de dólares, lo que compensó con creces la disminución en las ventas de carburantes (-27 millones de dólares). Por su parte, petróleo crudo registró una suba de 43,8% (361 millones de dólares) (ver cuadros 5 y 17).

Respecto a las importaciones, se observaron incrementos en todos los usos económicos. En efecto, BK aumentó 41,7% (2.116 millones de dólares), principalmente por la suba registrada en bienes de capital, excluidos equipos de transporte –que crecieron 1.531 millones de dólares en el período–; computadoras y teléfonos, y equipos de transporte industriales le siguieron en importancia con aumentos de 416 y 169 millones de dólares, respectivamente. BI creció 55,6% (6.751 millones de dólares); se destacaron las compras de suministros industriales elaborados n.c.o.p. (que aumentaron 4.616 millones de dólares); medicamentos (con un crecimiento de 110,5%), que incluyó un aumento de 662 millones de dólares en vacunas para medicina humana n.c.o.p. acondicionada para la venta por menor. Los siguieron por suministros industriales básicos n.c.o.p. (con 718 millones de dólares de aumento); alimentos y bebidas básicos, fundamentalmente para la industria (con un crecimiento de 564 millones de dólares); y en menor medida, alimentos y bebidas elaborados fundamentalmente para la industria (50 millones de dólares de incremento). PyA aumentó 66,7% (3.470 millones de dólares). Se destacaron las importaciones de piezas y accesorios para equipos de transporte (2.040 millones de dólares). Respecto a BC y VA, se registraron subas de 18,7% y 22,9%, respectivamente. Por su parte, CyL creció 92,5% (2.038 millones de dólares), fundamentalmente por el incremento de 153,4% registrado en combustibles y lubricantes elaborados (2.020 millones de dólares) (ver cuadro 7).

Al considerar la suma de exportaciones e importaciones, en los primeros nueve meses de 2021, los principales socios comerciales fueron Brasil, China y Estados Unidos, en ese orden. Las exportaciones a Brasil alcanzaron 8.388 millones de dólares y las importaciones, 9.128 millones de dólares. El saldo comercial fue deficitario en 740 millones de dólares. Las exportaciones a China sumaron 5.107 millones de dólares y las importaciones, 9.524 millones de dólares. El déficit comercial, en este caso, fue de 4.417 millones de dólares. Las exportaciones a Estados Unidos sumaron 3.530 millones de dólares y las importaciones alcanzaron 4.397 millones de dólares, lo que arrojó un saldo negativo de 867 millones de dólares. Estos tres socios en conjunto representaron 29,2% de las exportaciones de la Argentina y abastecieron 50,2% de las importaciones.

## 6.1 Intercambio comercial según zonas económicas y países seleccionados. Nueve meses de 2021

### Mercosur

En los nueve meses transcurridos de 2021, se registró un déficit con el Mercosur de 1.502 millones de dólares. Fue el segundo en magnitud entre los considerados en este informe, después del registrado con China. Las exportaciones sumaron 10.425 millones de dólares; crecieron 3.463 millones de dólares respecto a igual período de 2020. Las importaciones, por su parte, se incrementaron 3.762 millones de dólares. El comercio con el Mercosur representó 17,9% de las exportaciones argentinas totales y 26,0% de las importaciones.

### Unión Europea

Durante el período enero-septiembre de 2021, el comercio con este bloque arrojó un saldo positivo de 863 millones de dólares. Las exportaciones sumaron 7.562 millones de dólares, lo que implicó un aumento de 46,9% (2.413 millones de dólares) con respecto a los primeros nueve meses del año anterior; las importaciones se incrementaron 1.926 millones de dólares. El comercio con la Unión Europea concentró 13,0% de las exportaciones argentinas totales y 14,6% de las importaciones.

### USMCA (ex NAFTA)

En los nueve meses de 2021, el intercambio comercial con este bloque arrojó un saldo negativo de 1.231 millones de dólares, lo que lo ubicó en tercer lugar entre los déficits registrados con los países y regiones, después de los verificados con China y Mercosur. Las exportaciones sumaron 4.521 millones de dólares, con un crecimiento de 1.334 millones de dólares respecto a igual período de 2020. Las importaciones sumaron 5.752 millones de dólares y aumentaron 1.627 millones de dólares durante el período considerado. El comercio con USMCA equivalió a 7,8% de las exportaciones argentinas totales y a 12,5% de las importaciones.

### China

El intercambio comercial con este país, en los nueve meses transcurridos de 2021, registró un déficit de 4.417 millones de dólares. Fue el de mayor magnitud entre los registrados con los diferentes países y bloques económicos. Las exportaciones alcanzaron 5.107 millones de dólares, con un incremento de 17,9% (775 millones de dólares) respecto a los primeros nueve meses de 2020. Las importaciones sumaron 9.524 millones de dólares y crecieron 3.585 millones de dólares (60,4%). El intercambio con China representó 8,8% de las exportaciones argentinas totales y 20,7% de las importaciones.

### ASEAN

En el período enero-septiembre de 2021, el comercio con este bloque arrojó un superávit de 2.908 millones de dólares. Fue el de mayor magnitud entre los registrados con los diferentes países y bloques económicos. Las exportaciones alcanzaron 5.776 millones de dólares; aumentaron 970 millones de dólares respecto a igual período de 2020. Entre los países miembros se destacó Viet Nam, que –con 2.519 millones de dólares– absorbió el 43,6% de los despachos nacionales al bloque. Las importaciones sumaron 2.868 millones de dólares y se incrementaron 1.127 millones de dólares con respecto a los primeros nueve meses de 2020. El comercio con ASEAN representó 9,9% de las exportaciones y 6,2% de las importaciones totales.



## Chile

En los nueve meses de 2021, el intercambio con Chile tuvo un superávit de 2.383 millones de dólares. Las exportaciones fueron de 2.869 millones de dólares; aumentaron 679 millones de dólares respecto a igual período del año anterior. Por su parte, las importaciones crecieron 118 millones de dólares en relación con los mismos meses de 2020. El comercio con Chile equivalió a 4,9% de las exportaciones y a 1,1% de las importaciones totales.

## Magreb y Egipto

El intercambio comercial con esta región, en los nueve meses transcurridos de 2021, arrojó un superávit de 2.689 millones de dólares. Se trató del segundo superávit en magnitud entre los registrados con los diferentes países y bloques económicos, luego del obtenido con ASEAN. Las exportaciones del período sumaron 3.348 millones de dólares y aumentaron 858 millones de dólares (34,5%) respecto a los primeros nueve meses de 2020, mientras que las importaciones crecieron 288 millones de dólares. El comercio con Magreb y Egipto significó 5,8% de las exportaciones y 1,4% de las importaciones totales.

## Medio Oriente

El comercio con este bloque tuvo un superávit de 2.677 millones de dólares en el período enero-septiembre de 2021. Fue el tercer saldo positivo en magnitud luego de los registrados con ASEAN y Magreb y Egipto. Las exportaciones totalizaron 3.791 millones de dólares y se incrementaron 51,6% respecto a igual período de 2020 (1.290 millones de dólares). Las importaciones totalizaron 1.114 millones de dólares y crecieron 202,7% (746 millones de dólares). El intercambio con Medio Oriente representó 6,5% de las exportaciones y 2,4% de las importaciones totales.

## Principales socios comerciales<sup>5</sup>

En los nueve meses de 2021, los principales destinos de las exportaciones argentinas fueron Brasil, China, Estados Unidos, India, Chile, Viet Nam, Países Bajos, España, Egipto e Indonesia, en ese orden, y en conjunto acumularon el 55,0% del total de ventas externas.

Por su parte, los principales países de origen de las importaciones fueron China, Brasil, Estados Unidos, Paraguay, Alemania, Tailandia, India, México, Italia y Viet Nam, y representaron el 70,6% del total de compras al exterior.

Los superávits más importantes correspondieron al comercio con Chile (2.383 millones de dólares), India (1.878 millones de dólares), Países Bajos (1.852 millones de dólares), Viet Nam (1.618 millones de dólares), Perú (1.296 millones de dólares), Indonesia (1.201 millones de dólares), Irán (1.200 millones de dólares), Egipto (1.070 millones de dólares), Argelia (1.029 millones de dólares) y España (775 millones de dólares).

Los mayores déficits se registraron con China (-4.417 millones de dólares), Paraguay (-1.465 millones de dólares), Alemania (-1.338 millones de dólares), Estados Unidos (-867 millones de dólares), Tailandia (-799 millones de dólares), Brasil (-739 millones de dólares), México (-525 millones de dólares), Qatar (-442 millones de dólares), Francia (-404 millones de dólares) y Bolivia (-385 millones de dólares).

<sup>5</sup> Para más detalles se puede acceder al Sistema de Consulta de Comercio Exterior de Bienes: [https://comex.indec.gob.ar/?\\_ga=2.230488479.227009370.1597868680-1509903781.1592436568#/](https://comex.indec.gob.ar/?_ga=2.230488479.227009370.1597868680-1509903781.1592436568#/).

## 6.2

### Índices de valores, precios y cantidades y efecto de los términos del intercambio. Nueve meses de 2021 respecto a igual período de 2020

En los nueve meses de 2021, el saldo de la balanza comercial fue superavitario en 12.322 millones de dólares. Si en este período se hubiesen registrado los mismos precios de 2020, el saldo comercial habría tenido un superávit de 5.614 millones de dólares. Bajo este supuesto, y debido a que el Índice de precios de las exportaciones tuvo una suba de mayor magnitud (25,6%) que el Índice de precios de las importaciones (12,7%), el país registró una ganancia en los términos del intercambio de 5.322 millones de dólares.

La fórmula utilizada para el cálculo de la ganancia/pérdida del intercambio<sup>6</sup> es la siguiente:

$$\frac{X_t - M_t}{IP_{M_t}} - \left( \frac{X_t}{IP_{X_t}} - \frac{M_t}{IP_{M_t}} \right)$$

El primer término de la fórmula corresponde al saldo comercial a valores corrientes, deflactado por el índice de precios de las importaciones, con base en igual período del año anterior. En cambio, el segundo término estima el saldo comercial a precios de igual período del año anterior. En el período considerado, los valores de cada término fueron 10.936 millones de dólares y 5.614 millones de dólares, respectivamente, de donde se deduce la ganancia en los términos del intercambio.

**Cuadro 12. Variaciones porcentuales de los índices de valores, precios y cantidades de las exportaciones e importaciones y efecto de los términos del intercambio, base 2004=100, según grandes rubros y usos económicos. Nueve meses de 2021 respecto a igual período de 2020**

Rubros/usos	Nueve meses de 2021				
	Valor	Precio	Cantidad	A precios corrientes	A precios de los nueve meses de 2020
		%			Millones de dólares
<b>Exportación</b>	<b>38,2</b>	<b>25,6</b>	<b>10,0</b>	<b>58.276</b>	<b>46.398</b>
Productos primarios (PP)	23,9	26,3	-2,0		
Manufacturas de origen agropecuario (MOA)	44,5	29,6	11,6		
Manufacturas de origen industrial (MOI)	48,2	11,4	32,9		
Combustibles y energía (CyE)	36,6	61,7	-15,5		
<b>Importación</b>	<b>51,5</b>	<b>12,7</b>	<b>34,5</b>	<b>45.954</b>	<b>40.783</b>
Bienes de capital (BK)	41,7	5,1	34,8		
Bienes intermedios (BI)	55,6	26,2	23,4		
Combustibles y lubricantes (CyL)	92,5	24,1	55,1		
Piezas y accesorios para bienes de capital (PyA)	66,7	2,2	63,2		
Bienes de consumo (BC)	18,7	3,1	15,1		
Vehículos automotores de pasajeros (VA)	22,9	-3,8	27,7		
Resto	77,8	.	.		
<b>Saldo</b>	<b>-</b>	<b>-</b>	<b>-</b>	<b>12.322</b>	<b>5.614</b>

**Nota:** la descomposición del valor de las importaciones de bienes en sus componentes de precios y cantidades, de los productos comprendidos en los usos económicos (bienes de capital, piezas y accesorios para bienes de capital, bienes de consumo durables y vehículos y automotores de pasajeros) se efectúa con índices de precios de los principales socios comerciales.

**Fuente:** INDEC, Dirección Nacional de Estadísticas del Sector Externo y Cuentas Internacionales.

<sup>6</sup> Ver metodología *Índices de precios y cantidades del comercio exterior*, punto 6: [https://www.indec.gov.ar/ftp/cuadros/economia/metodologia\\_preciosycantidades.pdf](https://www.indec.gov.ar/ftp/cuadros/economia/metodologia_preciosycantidades.pdf).

## 7. Exportaciones netas de productos relacionados con la soja. Septiembre y nueve meses de 2021

En septiembre de 2021, las exportaciones netas (exportaciones menos importaciones) de los cuatro principales productos derivados del cultivo de la soja y sus subproductos alcanzaron el valor de 2.110 millones de dólares, 108,6% superior al registrado en igual mes del año anterior (1.098 millones de dólares).

Las exportaciones sumaron 2.246 millones de dólares y aumentaron 80,9% en términos interanuales (1.005 millones de dólares). Este resultado fue producto de un aumento de 40,1% en los precios y de 29,1% en las cantidades. En cuanto a los precios, aumentaron los correspondientes a todos los productos: biodiésel y sus mezclas (82,0%); aceite de soja (72,7%); poroto de soja, excluidos para siembra (41,8%); y harina y pellets de la extracción del aceite de soja (19,7%). Respecto a las cantidades, aumentaron las de porotos de soja, excluidos para siembra (391,6%), harina y pellets de la extracción del aceite de soja (17,2%) y aceite de soja (10,2%), y descendieron las de biodiésel y sus mezclas (-33,4%).

Por su parte, las importaciones de porotos de soja, excluidos para siembra, y sus principales derivados fueron de 137 millones de dólares, 94 millones de dólares menos que en igual período del año anterior. Los precios aumentaron 33,1% y las cantidades se redujeron 55,5%. Estas se realizaron bajo el régimen de importaciones temporarias con el objetivo de ser industrializadas y provinieron de Paraguay. Además, se registraron importaciones menores a un millón de dólares de harina y pellets de la extracción del aceite de soja originarias de Brasil y EE.UU.

**Cuadro 13. Exportaciones netas de los principales productos de la soja. Variaciones absolutas y relativas. Septiembre y nueve meses de 2021**

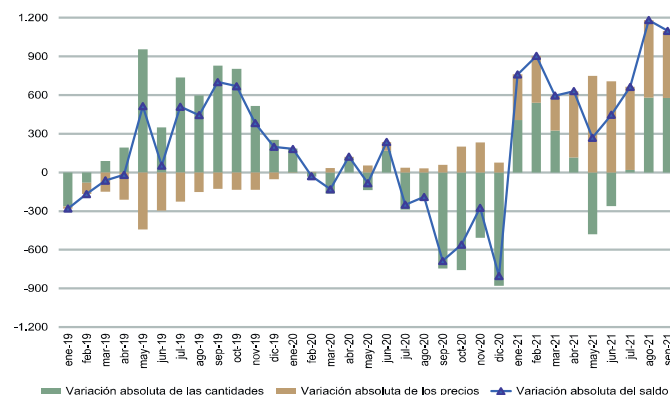
Principales productos de la soja	Septiembre				Nueve meses			
	2021*	2020*	Diferencia absoluta	Variación porcentual	2021*	2020*	Diferencia absoluta	Variación porcentual
	Millones de dólares				Millones de dólares			
<b>Exportaciones netas</b>	<b>2.110</b>	<b>1.012</b>	<b>1.098</b>	<b>108,6</b>	<b>16.288</b>	<b>9.869</b>	<b>6.419</b>	<b>65,0</b>
<b>Exportación</b>	<b>2.246</b>	<b>1.242</b>	<b>1.005</b>	<b>80,9</b>	<b>18.496</b>	<b>11.516</b>	<b>6.980</b>	<b>60,6</b>
12019000 Porotos de soja, incluso quebrantados, excluidos para siembra	446	64	382	597,2	2.585	2.249	336	14,9
15071000 Aceite de soja en bruto, incluso desgomado	647	340	307	90,4	5.263	2.797	2.466	88,2
23040010 Harina y pellets de tortas y demás residuos sólidos de la extracción del aceite de soja	1.013	722	291	40,2	9.389	6.001	3.387	56,4
38260000 Biodiésel y sus mezclas, sin aceites de petróleo o de mineral bituminoso	140	116	25	21,2	1.260	468	792	169,0
<b>Importación</b>	<b>137</b>	<b>230</b>	<b>-94</b>	<b>-40,7</b>	<b>2.208</b>	<b>1.647</b>	<b>561</b>	<b>34,1</b>
12019000 Porotos de soja, incluso quebrantados, excluidos para siembra	136	230	-94	-40,8	2.207	1.647	561	34,1
23040010 Harina y pellets de la extracción del aceite de soja	0	0	0	175,5	0	0	0	1,3

**Nota:** las bases de datos históricas de soja y supproductos, mensuales y acumuladas según país, en dólares y kilos, se encuentran disponibles para su descarga en el Sistema de Consulta de Comercio Exterior de Bienes: [https://comex.indec.gob.ar/?\\_ga=2.85762393.1346510258.1611573056-1509903781.1592436568#/database](https://comex.indec.gob.ar/?_ga=2.85762393.1346510258.1611573056-1509903781.1592436568#/database).

**Fuente:** INDEC, Dirección Nacional de Estadísticas del Sector Externo y Cuentas Internacionales.

En el siguiente gráfico se presenta la evolución mensual de la variación interanual de las exportaciones netas, en términos de precios y cantidades, y su correspondiente saldo, en millones de dólares.

**Gráfico 5. Variación interanual de las exportaciones netas de los principales productos de la soja en términos de precios y cantidades, en millones de dólares. Enero 2019-septiembre 2021**



**Fuente:** INDEC, Dirección Nacional de Estadísticas del Sector Externo y Cuentas Internacionales.

En los nueve meses de 2021, las exportaciones netas de los principales productos derivados del cultivo de la soja y sus subproductos alcanzaron el valor de 16.288 millones de dólares, 6.419 millones de dólares superior (65,0%) al registrado en el mismo período del año anterior.

Las exportaciones de los principales productos relacionados con la soja y sus subproductos totalizaron 18.496 millones de dólares, con una suba de 60,6% en términos interanuales (6.980 millones de dólares), producto de un aumento en las cantidades exportadas de 11,3% y un incremento en los precios de exportación de 44,1%. Respecto a los precios, aumentaron los de todos los productos: aceite de soja (62,9%); biodiésel y sus mezclas (57,5%); porotos de soja, excluidos para siembra (51,7%); y harina y pellets de la extracción del aceite de soja (31,8%). En relación con las cantidades, se incrementaron las de biodiésel y sus mezclas (70,7%), harina y pellets de la extracción del aceite de soja (18,6%) y aceite de soja (15,4%), mientras que descendieron las de porotos de soja, excluidos para siembra (-24,3%).

Por su parte, las importaciones de porotos de soja, excluidos para siembra, y sus principales derivados fueron de 2.208 millones de dólares, 561 millones de dólares más que los nueve meses de 2020.

## 8. Información complementaria

El valor de las exportaciones de septiembre de 2021 se estimó en forma provisoria debido a que 15,4% de la documentación aduanera oficializada durante este mes se encuentra aún pendiente; esto significa que, al momento del cierre del presente informe, no fue cumplida ni anulada.

**Cuadro 14. Cifras de comercio exterior. Exportaciones en millones de dólares, porcentaje de documentación pendiente y totales de la base usuario de exportación e importación. Años 2018-2020 y enero-septiembre de 2021**

Período	Exportaciones	Documentación pendiente de exportación	Base usuario (¹)	
			Exportaciones	Importaciones
	Millones de dólares	%	Millones de dólares	
2018 Total anual	61.782	0,1	61.782	65.483
2019 Total anual	65.115	0,1	65.115	49.125
2020 Total anual	54.884	0,2	54.884	42.356
2021 Enero	4.912	0,1	4.912	3.844
Febrero	4.775	0,2	4.775	3.713
Marzo	5.720	0,2	5.720	5.320
Abril	6.143	0,4	6.143	4.673
Mayo	6.813	0,6	6.813	5.141
Junio	7.010	0,6	7.010	5.909
Julio	7.252	0,7	7.252	5.715
Agosto	8.099	2,4	8.099	5.754
Septiembre	7.553	15,4	7.493	5.886

(¹) La información sobre la base usuario se encuentra disponible en el Sistema de Consulta del Comercio Exterior de Bienes en: <https://www.indec.gov.ar/indec/web/Nivel4-Tema-3-2-124>.

**Nota:** los datos de la base usuario se presentan protegidos de acuerdo a la normativa vigente sobre secreto estadístico y protección de datos individuales (art. 10° de la Ley 17.622; título VI del Decreto 3.110/70; art. 1° de la Disposición 176/99, entre otros).

El Sistema de Consulta del Comercio Exterior de Bienes proporciona cifras actualizadas en forma continua que sirven como instrumento para la toma de decisiones y el análisis del intercambio comercial entre los países. Se puede consultar información por tipo de comercio (exportación o importación), buscar uno o más productos de acuerdo a la Nomenclatura Común del Mercosur (NCM) y filtrar los resultados por año, período (mensual o anual) y país de destino de las exportaciones u origen de las importaciones. También tiene la opción de descargar la base completa para cada uno de los años disponibles (2002-2020).

Debido al nuevo marco normativo impartido por la Administración Federal de Ingresos Públicos (AFIP), Disposición 302/18, el Sistema de Consulta de Comercio Exterior de Bienes del INDEC permite consultar importaciones a nivel de producto, según la NCM y país de origen.

A partir de marzo de 2018, el Sistema de Consulta del Comercio Exterior de Bienes permite realizar consultas a nivel de exportaciones de uno o más productos, según la NCM, entre la Argentina y un país de destino seleccionado, siempre y cuando no se vulnere la normativa de secreto estadístico.

En [www.indec.gov.ar](http://www.indec.gov.ar) se encuentran disponibles los cuadros correspondientes al *INDEC Informa*, cap. 3.1, "Sector Externo".

**Fuente:** INDEC, Dirección Nacional de Estadísticas del Sector Externo y Cuentas Internacionales.

## Nota metodológica

- En el informe técnico *Intercambio comercial argentino (ICA)* suelen realizarse modificaciones a las cifras de los meses anteriores, especialmente en los valores de exportación. Estas modificaciones obedecen a múltiples razones: el valor informado se construye, fundamentalmente, sobre la base de operaciones realizadas y perfeccionadas desde el punto de vista documental y, en el caso de existir un porcentaje de operaciones pendiente al momento de brindar la información, su valor debe ser estimado. Asimismo, hay operaciones que han sido oficializadas por un valor, se efectivizan por un valor inferior y se demora la carga del posembarque (documento en donde se consigna el valor definitivo). Finalmente, la aplicación de regímenes tales como el de precios revisables (petróleo), con ajuste de precios en función de la calidad (concentrado de minerales), como así también las operaciones en consignación, permiten a los exportadores modificar los valores declarados en el momento de la exportación en plazos que van de los 60 a los 180 días posteriores al embarque.
- Dada la Resolución general 2108 AFIP, los exportadores de minerales tienen la opción de modificar el valor de sus transacciones en virtud de las variaciones en la cantidad y en la ley del mineral constatadas por el comprador. Esta opción puede ser ejercida dentro de los seis meses de embarque, con posibilidades de prorrogar este plazo por otros seis meses.
- Por lo general, no se realizan modificaciones en las cifras de importación, salvo las practicadas a fin de cada año por la recuperación por parte de los importadores de mercaderías que fueran enviadas previamente a rezago y registradas como tales.
- Valoración: las exportaciones se refieren a precios FOB (libre a bordo), en el puerto o lugar de embarque de las mercaderías; y las importaciones, a precios CIF, que incluyen el valor FOB más el flete y el seguro (excluidos los derechos de importación).  
Ver: [https://www.indec.gob.ar/ftp/cuadros/economia/metodologia\\_comex.pdf](https://www.indec.gob.ar/ftp/cuadros/economia/metodologia_comex.pdf).
- Las variaciones porcentuales de precios y cantidades de las exportaciones e importaciones del período analizado se construyeron sobre la base de un índice de precios mensual del tipo Paasche con base 2004=100. Los índices de precios del tipo Paasche se construyen considerando las cantidades del período de cálculo, razón por la cual son sensibles a los cambios en la composición del comercio exterior.

Desde 1996 a la fecha, se desestacionalizan mensualmente las series de exportación y de importación utilizando el programa X13-ARIMA-SEATS (Final version 1.1, U.S. Bureau of the Census).

La desestacionalización de una serie es el procedimiento mediante el cual se obtiene una nueva, libre de estacionalidad y de las variaciones debidas a la composición del calendario. El programa X-13ARIMA-SEATS permite utilizar el módulo X-11, que estima la estacionalidad por medio de promedios móviles aplicados en forma iterativa. Las variaciones por días de actividad y feriados móviles se estiman con un modelo de regresión con errores ARIMA (RegArima).

La tendencia-ciclo es un indicador que permite analizar los ciclos y la tendencia a largo plazo. Para todas las series antes mencionadas, la estimación de la tendencia-ciclo se realiza por el método H13 modificado (Dagum, 1996), que consiste en un posprocesamiento de la serie desestacionalizada.

Las opciones para este posprocesamiento son:

1. Extensión con un año de pronósticos de la serie desestacionalizada corregida por valores extremos utilizando el modelo  $(0 \ 1 \ 1) \ (0 \ 0 \ 1)_{12}$ .
2. Corrección más estricta de valores extremos.
3. Estimación de la tendencia utilizando el filtro Henderson de 13 términos.



Por las características propias del método X-11, los factores estimados sufren modificaciones cada vez que se incorpora un nuevo dato a la serie original y esto puede producir revisiones de los valores ya publicados.

Normalmente, para el ajuste estacional, se aplica el método semiconcurrente, o sea, las opciones se revisan una vez al año y se fijan por un año calendario hasta la siguiente revisión de las opciones.

La pandemia de la COVID-19 impactó fuertemente en la economía argentina desde marzo de 2020 y este efecto se traduce en forma de cambios estructurales en las series económicas. Las series de Comercio Exterior no son una excepción.

Estos cambios estructurales pueden ser modelizados por distintos tipos de *outliers* o rampas. Ante la imposibilidad de determinar *a priori* cuál va a ser el impacto en cada serie de tiempo, las opciones de desestacionalización estarán sujetas a revisión permanente con la incorporación de cada nuevo dato para tratar de modelar el efecto de la COVID-19 en forma acertada lo más oportunamente posible. Por esta razón, mientras duren estas medidas, los ajustes tendrán el carácter de preliminares. Una vez superada esta situación atípica, se realizará una revisión integral de las opciones de los ajustes estacionales de todas las series.

#### **Nota aclaratoria sobre el ajuste estacional y tendencia-ciclo**

A partir del informe de junio de 2021, se adoptó una política de publicación para las series desestacionalizadas y tendencia-ciclo que puso a disposición de los usuarios las series definitivas de los totales de exportaciones e importaciones para el período enero de 1996 a diciembre de 2014. Ver: <https://www.indec.gob.ar/indec/web/Nivel4-Tema-3-2-40>.

Motivó esta decisión la conveniencia de brindarle al usuario la posibilidad de disponer de largas series temporales ajustadas estacionalmente y que, además, sean más estables, con el fin de mitigar mediante esta política de publicación la inestabilidad propia del método X-11.

Oportunamente, se actualizarán las cifras que correspondan desde enero de 2015 en cada nuevo informe ICA.

#### **Referencias:**

Dagum, E. B. (1996). A new method to reduce unwanted ripples and revisions in trend-cycle estimates from X-11-ARIMA. *Survey Methodology* 22, 77-83.

## 10. Zonas económicas

**Mercado Común del Sur (Mercosur):** Argentina, Brasil, Paraguay, Uruguay, Venezuela y zonas francas de Brasil y Uruguay.

Chile: incluye zonas francas.

**Resto de la Asociación Latinoamericana de Integración (Resto de ALADI):** Bolivia, Colombia, Cuba, Ecuador, Perú y zonas francas.

**Sistema de la Integración Centroamericana (SICA):** Belice, Costa Rica, El Salvador, Guatemala, Honduras, Nicaragua, Panamá, República Dominicana y zonas francas.

**USMCA (ex NAFTA):**<sup>7</sup> Canadá, Estados Unidos (incluye Puerto Rico y territorios vinculados en América y Oceanía) y México.

**Unión Europea (UE):**<sup>8</sup> Alemania, Austria, Bélgica, Bulgaria, Chipre, Croacia, Dinamarca, Eslovaquia, Eslovenia, España (incluye Islas Canarias), Estonia, Finlandia, Francia, Grecia, Hungría, Irlanda, Italia, Letonia, Lituania, Luxemburgo, Malta, Países Bajos, Polonia, Portugal, República Checa, Rumania y Suecia.

Reino Unido: incluye Irlanda del Norte.

**Asociación de las Naciones del Sudeste Asiático (ASEAN):** Brunei, Camboya, Filipinas, Indonesia, Laos, Malasia, Myanmar, Singapur, Tailandia y Viet Nam.

China: incluye Hong Kong y Macao.

**Comunidad de Estados Independientes (CEI):** Armenia, Belarús, Kazajistán, Kirguistán, Moldova, Rusia, Tayikistán, Turkmenistán y Uzbekistán.

**Medio Oriente:** Arabia Saudita, Bahrein, Emiratos Árabes Unidos, Irán, Iraq, Israel, Jordania, Kuwait, Líbano, Omán, Qatar, Yemen, Siria y Palestina.

**Egipto y la Unión del Magreb Árabe:** Argelia, Egipto, Libia, Marruecos, Mauritania y Túnez.

**Unión Aduanera del Sur de África (SACU):** Botswana, Eswatini (Swazilandia), Lesotho, Namibia y Sudáfrica.

**Oceanía:** Australia, Fiji, Islas Marianas Septentrionales, Islas Marshall, Islas Salomón, Kiribati, Estados Federados de Micronesia, Nauru, Nueva Zelanda, Palau, Papua Nueva Guinea, Samoa, territorios vinculados a Australia, territorios vinculados a Francia, territorio británico (Islas Pitcairn), territorios vinculados a Nueva Zelanda, Tonga, Tuvalu y Vanuatu.

<sup>7</sup> El Acuerdo Estados Unidos-México-Canadá (USMCA, por su sigla en inglés), en vigencia desde el 1 de septiembre de 2020, reemplaza el NAFTA.

<sup>8</sup> Desde febrero de 2020, la Unión Europea quedó conformada con un total de 27 países. Los datos de Reino Unido se publican por separado.

## 11. Apéndice estadístico

**Cuadro 15. Importaciones, por usos económicos y principales secciones de la Nomenclatura Común del Mercosur. Septiembre y nueve meses de 2020 y 2021**

Usos/secciones	Septiembre			Nueve meses		
	2021*	2020*	Variación porcentual	2021*	2020*	Variación porcentual
	Millones de dólares		%	Millones de dólares		%
<b>Total general</b>	<b>5.886</b>	<b>4.129</b>	<b>42,6</b>	<b>45.954</b>	<b>30.328</b>	<b>51,5</b>
<b>Bienes de capital (BK)</b>	<b>979</b>	<b>725</b>	<b>35,0</b>	<b>7.188</b>	<b>5.072</b>	<b>41,7</b>
XVI-Máquinas, aparatos y material eléctrico; sus partes y accesorios	741	504	47,0	5.276	3.583	47,3
XVII-Material de transporte	99	125	-20,8	889	744	19,5
XVIII-Instrumentos y aparatos óptica; médico-quirúrgico y relojería; instr. musicales	106	78	35,9	823	586	40,4
Resto de bienes de capital	32	19	68,4	200	160	25,0
<b>Bienes intermedios (BI)</b>	<b>2.487</b>	<b>1.609</b>	<b>54,6</b>	<b>18.890</b>	<b>12.139</b>	<b>55,6</b>
II-Productos del reino vegetal	165	253	-34,8	2.419	1.823	32,7
V-Productos minerales	150	41	265,9	1.030	346	197,7
VI-Productos de industrias químicas o de las industrias conexas	1.129	661	70,8	7.388	4.975	48,5
VII-Plástico, caucho y sus manufacturas	303	186	62,9	2.309	1.532	50,7
X-Pasta de madera; papel o cartón	84	69	21,7	647	598	8,2
XI-Materias textiles y sus manufacturas	97	62	56,5	733	452	62,2
XIII-Manufacturas de piedra, yeso, cemento, amianto, mica, cerámica y vidrio	51	36	41,7	397	244	62,7
XV-Metales comunes y sus manufacturas	364	186	95,7	2.804	1.285	118,2
Resto de bienes intermedios	145	116	25,0	1.163	885	31,4
<b>Combustibles y lubricantes (CyL)</b>	<b>448</b>	<b>252</b>	<b>77,8</b>	<b>4.241</b>	<b>2.203</b>	<b>92,5</b>
V-Productos minerales	437	246	77,6	4.137	2.085	98,4
Resto de combustibles y lubricantes	11	6	83,3	104	118	-11,9
<b>Piezas y accesorios para bienes de capital (PyA)</b>	<b>1.093</b>	<b>723</b>	<b>51,2</b>	<b>8.670</b>	<b>5.200</b>	<b>66,7</b>
XVI-Máquinas, aparatos y material eléctrico; sus partes y accesorios	679	494	37,4	5.623	3.532	59,2
XVII-Material de transporte	341	177	92,7	2.470	1.255	96,8
Resto de piezas y accesorios	73	52	40,4	578	414	39,6
<b>Bienes de consumo (BC)</b>	<b>698</b>	<b>581</b>	<b>20,1</b>	<b>5.223</b>	<b>4.402</b>	<b>18,7</b>
I-Animales vivos y productos del reino animal	20	11	81,8	168	104	61,5
II-Productos del reino vegetal	52	54	-3,7	398	346	15,0
IV-Productos de las industrias alimentarias, bebidas y tabaco	56	50	12,0	526	424	24,1
VI-Productos de industrias químicas o de las industrias conexas	242	231	4,8	1.708	1.684	1,4
VII-Plástico, caucho y sus manufacturas	47	28	67,9	376	197	90,9
XI-Materias textiles y sus manufacturas	29	32	-9,4	251	360	-30,3
XII-Calzado, sombreros, paraguas, bastones, plumas, flores artificiales y otros	51	27	88,9	318	228	39,5
XVI-Máquinas, aparatos y material eléctrico; sus partes y accesorios	48	43	11,6	385	311	23,8
XVII-Material de transporte	40	25	60,0	306	161	90,1
XVIII-Instrumentos y aparatos óptica; médico-quirúrgico y relojería; instr. musicales	28	14	100,0	174	117	48,7
XX-Mercancías y productos diversos	44	33	33,3	308	232	32,8
Resto de bienes de consumo	42	33	27,3	303	238	27,3
<b>Vehículos automotores de pasajeros (VA)</b>	<b>124</b>	<b>195</b>	<b>-36,4</b>	<b>1.317</b>	<b>1.072</b>	<b>22,9</b>
XVII-Material de transporte	124	195	-36,4	1.317	1.072	22,9
<b>Resto</b>	<b>57</b>	<b>44</b>	<b>29,5</b>	<b>425</b>	<b>239</b>	<b>77,8</b>

Fuente: INDEC, Dirección Nacional de Estadísticas del Sector Externo y Cuentas Internacionales.

Cuadro 16.

**Balanza comercial argentina por principales secciones y capítulos de la Nomenclatura Común del Mercosur.**  
**En millones de dólares y variaciones porcentuales. Nueve meses de 2021 respecto a los nueve meses de 2020**

Sección/capítulo	Nueve meses de 2021				
	Exportaciones <sup>e</sup>	Variación porcentual	Importaciones *	Variación porcentual	Saldo *
	Millones de dólares	%	Millones de dólares	%	Millones de dólares
<b>Total general</b>	<b>58.276</b>	<b>38,2</b>	<b>45.954</b>	<b>51,5</b>	<b>12.322</b>
<b>I-Animales vivos y productos del reino animal</b>	<b>5.080</b>	<b>9,8</b>	<b>221</b>	<b>44,4</b>	<b>4.858</b>
02-Carne y despojos comestibles	2.487	0,9	95	46,2	2.392
03-Pescados y crustáceos, moluscos y demás invertebrados acuáticos	1.523	20,0	63	85,3	1.460
04-Leche y productos lácteos; huevos de ave; miel natural; productos comestibles de origen animal, n.c.o.p.	995	20,8	15	50,0	980
Resto de sección I	74	8,8	47	6,8	26
<b>II-Productos del reino vegetal</b>	<b>15.353</b>	<b>23,0</b>	<b>2.816</b>	<b>29,8</b>	<b>12.536</b>
08-Frutas y frutos comestibles; cortezas de agrios (cítricos), melones o sandías	625	-4,3	291	15,0	335
10-Cereales	10.252	33,0	15	-11,8	10.237
12-Semillas y frutos oleaginosos; semillas y frutos diversos; plantas industriales o medicinales; paja y forraje	3.407	11,0	2.282	33,6	1.124
Resto de sección II	1.069	2,2	229	19,3	840
<b>III-Grasas y aceites animales o vegetales</b>	<b>6.761</b>	<b>86,0</b>	<b>80</b>	<b>48,1</b>	<b>6.680</b>
<b>IV-Productos de las industrias alimentarias, bebidas y tabaco</b>	<b>12.041</b>	<b>44,3</b>	<b>732</b>	<b>22,6</b>	<b>11.309</b>
20-Preparaciones de hortalizas, frutas u otros frutos o demás partes de plantas	557	1,8	80	-4,8	478
22-Bebidas, líquidos alcohólicos y vinagre	708	10,6	68	13,3	639
23-Residuos y desperdicios de las industrias alimentarias; alimentos preparados para animales	10.094	54,7	56	9,8	10.039
Resto de sección IV	682	8,3	528	31,3	153
<b>V-Productos minerales</b>	<b>3.253</b>	<b>59,2</b>	<b>5.167</b>	<b>112,5</b>	<b>-1.914</b>
26-Minerales metalíferos, escorias y cenizas	290	57,6	872	266,4	-582
27-Combustibles y aceites minerales y productos de su destilación; materias bituminosas; ceras minerales	2.894	60,9	4.201	97,4	-1.307
Resto de sección V	69	13,1	94	44,6	-24
<b>VI-Productos de industrias químicas o de las industrias conexas</b>	<b>3.932</b>	<b>51,9</b>	<b>9.134</b>	<b>36,6</b>	<b>-5.203</b>
28-Productos químicos inorgánicos; compuestos de metal precioso, de elementos radioactivos, de metales de las tierras raras o de isótopos	259	40,8	510	23,5	-251
29-Productos químicos orgánicos	386	27,8	2.430	25,1	-2.044
30-Productos farmacéuticos	629	22,1	2.432	50,0	-1.803
31-Abonos	23	35,3	1.515	92,0	-1.492
33-Aceites esenciales y resinoides; preparaciones de perfumería, de tocador o de cosmética	322	-8,8	318	9,3	4
38-Productos diversos de las industrias químicas	1.931	108,3	1.050	10,1	880
Resto de sección VI	382	31,7	878	30,1	-497
<b>VII-Plástico, caucho y sus manufacturas</b>	<b>894</b>	<b>35,9</b>	<b>3.008</b>	<b>50,6</b>	<b>-2.114</b>
39-Plástico y sus manufacturas	723	34,4	2.198	48,9	-1.475
40-Caucho y sus manufacturas	171	41,3	810	54,9	-639
<b>VIII-Pieles, cueros y sus manufacturas (excepto calzado)</b>	<b>343</b>	<b>34,0</b>	<b>66</b>	<b>10,0</b>	<b>278</b>
<b>IX-Madera, corcho y sus manufacturas; carbón vegetal; cestería</b>	<b>234</b>	<b>58,1</b>	<b>120</b>	<b>42,9</b>	<b>114</b>
<b>X-Pasta de madera; papel o cartón</b>	<b>290</b>	<b>23,4</b>	<b>691</b>	<b>6,1</b>	<b>-402</b>
<b>XI-Materias textiles y sus manufacturas</b>	<b>319</b>	<b>47,7</b>	<b>1.002</b>	<b>21,2</b>	<b>-683</b>
<b>XII-Calzado, sombreros, paraguas, bastones, plumas, flores artificiales y otros</b>	<b>6</b>	<b>100,0</b>	<b>323</b>	<b>39,8</b>	<b>-317</b>
<b>XIII-Manufacturas de piedra, yeso, cemento, amianto, mica, cerámica y vidrio</b>	<b>116</b>	<b>58,9</b>	<b>425</b>	<b>61,0</b>	<b>-308</b>
<b>XIV-Perlas finas, piedras y metales preciosos y su manufactura; bisutería; monedas</b>	<b>1.717</b>	<b>17,7</b>	<b>125</b>	<b>64,5</b>	<b>1.592</b>
<b>XV-Metales comunes y sus manufacturas</b>	<b>1.263</b>	<b>30,1</b>	<b>3.212</b>	<b>109,3</b>	<b>-1.949</b>
72-Fundición, hierro y acero	373	71,9	1.354	256,3	-981
73-Manufacturas de fundición, hierro o acero	380	36,2	626	43,2	-246
76-Aluminio y sus manufacturas	464	7,2	301	39,4	163
Resto de sección XV	46	12,2	932	85,3	-886
<b>XVI-Máquinas, aparatos y material eléctrico; sus partes y accesorios</b>	<b>1.004</b>	<b>33,3</b>	<b>11.568</b>	<b>51,4</b>	<b>-10.564</b>
84-Reactores nucleares, calderas, máquinas, aparatos y artefactos mecánicos; partes de estas máquinas o aparatos	874	33,6	6.763	57,1	-5.889
85-Máquinas y aparatos, material eléctrico, y sus partes; aparatos de grabación o reproducción de sonido, y de imagen y sonido en televisión, y sus partes y accesorios	130	31,3	4.805	43,9	-4.675
<b>XVII-Material de transporte</b>	<b>4.694</b>	<b>75,0</b>	<b>4.983</b>	<b>54,2</b>	<b>-289</b>
87-Vehículos automóviles, tractores, velocípedos y demás vehículos terrestres; sus partes y accesorios	4.533	73,9	4.789	52,8	-256
Resto de sección XVII	161	109,1	194	100,0	-33
<b>Resto de secciones y transacciones especiales</b>	<b>977</b>	<b>-1,8</b>	<b>2.280</b>	<b>39,3</b>	<b>-1.303</b>

Fuente: INDEC, Dirección Nacional de Estadísticas del Sector Externo y Cuentas Internacionales.

**Cuadro 17. Productos seleccionados de exportación según diferencias absolutas. Nueve meses de 2020 y 2021**

Productos	Nueve meses		Diferencias absolutas
	2021 <sup>e</sup>	2020 <sup>*</sup>	
Millones de dólares			
<b>Total de exportaciones</b>	<b>58.276</b>	<b>42.165</b>	<b>16.111</b>
<b>Total de productos seleccionados</b>	<b>34.939</b>	<b>22.671</b>	<b>12.268</b>
23040010 Harina y pellets de la extracción del aceite de soja	9.389	6.001	3.388
15071000 Aceite de soja en bruto, incluso desgomado	5.262	2.797	2.465
10059010 Maíz en grano, excluido para siembra	6.972	5.143	1.829
87042190 Vehículos automóbiles para transporte de mercancías, con motor de émbolo, de encendido por compresión (diésel o semidiésel) de peso total con carga máxima <= a 5 t n.c.o.p.	2.715	1.542	1.173
38260000 Biodiésel y sus mezclas, sin aceites de petróleo o de mineral bituminoso	1.260	468	792
27160000 Energía eléctrica	593	s	s
15121110 Aceite de girasol en bruto	798	308	490
27090010 Aceites crudos de petróleo	1.185	824	361
10079000 Sorgo de grano, excluido para siembra	428	s	s
12019000 Porotos de soja, incluso quebrantados, excluidos para siembra	2.585	2.249	336
03061710 Camarones, langostinos y demás decápodos Natantia, congelados, excluidos de agua fría, enteros	521	212	309
87032210 Vehículos automóbiles principalmente para el transporte de personas, de cilindrada > 1.000 cm <sup>3</sup> y <= 1.500 cm <sup>3</sup> , con capacidad <= 6 personas	484	186	298
10019900 Trigo y morcajo, excluidos trigo duro y para siembra	2.099	1.857	242
99980100 Aprovechamiento de combustibles y lubricantes a buques y aeronaves	596	755	-159
27112100 Gas natural en estado gaseoso	52	209	-157
<b>Resto</b>	<b>23.337</b>	<b>19.494</b>	<b>3.843</b>

Fuente: INDEC, Dirección Nacional de Estadísticas del Sector Externo y Cuentas Internacionales.

**Cuadro 18. Productos seleccionados de importación según diferencias absolutas. Nueve meses de 2020 y 2021**

Productos	Nueve meses		Diferencias absolutas
	2021	2020 <sup>*</sup>	
Millones de dólares			
<b>Total de importaciones</b>	<b>45.954</b>	<b>30.328</b>	<b>15.626</b>
<b>Total de productos seleccionados</b>	<b>9.865</b>	<b>4.309</b>	<b>5.556</b>
27111100 Gas natural licuado	1.101	227	874
27101921 Gasóleo	1.347	511	836
30022029 Vacunas para medicina humana dosificadas acondicionadas para la venta por menor n.c.o.p.	723	61	662
12019000 Porotos de soja, incluso quebrantados, excluidos para siembra	2.207	1.646	561
26011210 Minerales de hierro y sus concentrados, aglomerados por proceso de pelletización, de diámetro >= 8 mm y <= a 18 mm	680	134	546
31021010 Urea con contenido de nitrógeno calculado sobre producto anhidro seco, > 45% en peso	467	189	278
72071200 Semielaborados de hierro, acero sin alear, con contenido de carbono < a 0,25%, de sección transversal rectangular	284	10	274
85177010 Circuitos impresos con componentes eléctricos o electrónicos montados para teléfonos, incluidos celulares; los demás aparatos de emisión, transmisión o recepción de voz, imagen u otros datos, incluidos los de comunicación en red	577	339	238
87082999 Partes y accesorios de carrocerías para automóviles para transporte de personas, mercancías o usos especiales, n.c.o.p.	409	191	218
87084080 Cajas de cambio y sus partes para vehículos automóbiles n.c.o.p.	433	217	216
85299020 Partes para aparatos receptores de radiodifusión, monitores y proyectores; aparatos receptores de televisión	367	164	203
99980400 Bienes despachados mediante servicios postales	411	225	186
31054000 Fosfato monoamónico, incluso mezclado con fosfato diamónico	417	240	177
27101922 Fuel	149	-	149
87089990 Partes y accesorios para vehículos automóbiles n.c.o.p.	293	155	137
<b>Resto</b>	<b>36.089</b>	<b>26.019</b>	<b>10.069</b>

Fuente: INDEC, Dirección Nacional de Estadísticas del Sector Externo y Cuentas Internacionales.



Cuadro 19.

## Exportaciones por grandes rubros, según zonas económicas y países seleccionados. Septiembre de 2020 y 2021

Zonas económicas y países seleccionados	Grandes rubros														
	Total			Productos primarios (PP)			Manufacturas de origen agropecuario (MOA)			Manufacturas de origen industrial (MOI)			Combustibles y energía (CyE)		
	2021 <sup>e</sup>	2020 <sup>*</sup>	Var.	2021 <sup>e</sup>	2020 <sup>*</sup>	Var.	2021 <sup>e</sup>	2020 <sup>*</sup>	Var.	2021 <sup>e</sup>	2020 <sup>*</sup>	Var.	2021 <sup>e</sup>	2020 <sup>*</sup>	Var.
	Millones de dólares		%	Millones de dólares		%	Millones de dólares		%	Millones de dólares		%	Millones de dólares		%
<b>Total</b>	<b>7.553</b>	<b>4.727</b>	<b>59,8</b>	<b>2.299</b>	<b>1.114</b>	<b>106,4</b>	<b>2.858</b>	<b>1.988</b>	<b>43,8</b>	<b>1.832</b>	<b>1.385</b>	<b>32,3</b>	<b>564</b>	<b>240</b>	<b>135,0</b>
Mercosur	1.592	966	64,8	272	108	151,9	208	218	-4,6	749	594	26,1	363	46	///
Chile	410	264	55,3	91	60	51,7	157	86	82,6	148	77	92,2	14	41	-65,9
Resto de ALADI	406	294	38,1	133	84	58,3	133	90	47,8	137	119	15,1	2	1	100,0
SICA	117	79	48,1	13	3	333,3	44	17	158,8	s	s	s	s	0	s
USMCA (ex NAFTA) (1)	512	351	45,9	55	40	37,5	150	84	78,6	265	192	38,0	43	35	22,9
Unión Europea (2)	940	761	23,5	231	200	15,5	446	337	32,3	234	200	17,0	29	24	20,8
Reino Unido	52	49	6,1	12	12	-	36	34	5,9	3	3	-	-	0	-100,0
Suiza	94	77	22,1	0	0	-27,4	3	2	50,0	91	75	21,3	-	-	-
CEI	91	48	89,6	33	10	230,0	56	35	60,0	2	2	-	-	-	-
ASEAN	660	428	54,2	320	155	106,5	301	263	14,4	15	10	50,0	24	-	///
China	721	319	126,0	463	79	486,1	s	s	s	26	11	136,4	s	s	s
República de Corea	322	97	232,0	226	95	137,9	89	2	///	7	1	///	-	-	-
Japón	105	31	238,7	88	18	388,9	7	7	-	10	6	66,7	-	-	-
India	401	185	116,8	5	1	400,0	354	178	98,9	42	6	///	0	-	///
Medio Oriente	334	263	27,0	115	80	43,8	212	127	66,9	6	s	s	-	s	s
Magreb y Egipto	251	208	20,7	151	94	60,6	86	111	-22,5	14	3	366,7	-	-	-
SACU	32	38	-15,8	4	3	33,3	17	29	-41,4	11	6	83,3	-	-	-
Oceanía	48	59	-18,6	3	3	-	s	s	s	4	4	-	s	s	s
Resto del mundo	465	207	124,6	82	66	24,2	293	88	233,0	13	8	62,5	78	46	69,6

(1) El USMCA, en vigencia desde el 1 de septiembre de 2020, reemplaza el NAFTA.

(2) Desde febrero de 2020, la Unión Europea quedó conformada con un total de 27 países. Los datos de Reino Unido se publican por separado.

**Nota:** los totales incluyen zonas francas y territorios asociados.**Fuente:** INDEC, Dirección Nacional de Estadísticas del Sector Externo y Cuentas Internacionales.

Cuadro 20.

## Exportaciones por grandes rubros, según zonas económicas y países seleccionados. Nueve meses de 2020 y 2021

Zonas económicas y países seleccionados	Grandes rubros														
	Total			Productos primarios (PP)			Manufacturas de origen agropecuario (MOA)			Manufacturas de origen industrial (MOI)			Combustibles y energía (CyE)		
	2021 <sup>e</sup>	2020 <sup>*</sup>	Var.	2021 <sup>e</sup>	2020 <sup>*</sup>	Var.	2021 <sup>e</sup>	2020 <sup>*</sup>	Var.	2021 <sup>e</sup>	2020 <sup>*</sup>	Var.	2021 <sup>e</sup>	2020 <sup>*</sup>	Var.
	Millones de dólares		%	Millones de dólares		%	Millones de dólares		%	Millones de dólares		%	Millones de dólares		%
<b>Total</b>	<b>58.276</b>	<b>42.165</b>	<b>38,2</b>	<b>16.920</b>	<b>13.655</b>	<b>23,9</b>	<b>23.649</b>	<b>16.361</b>	<b>44,5</b>	<b>14.217</b>	<b>9.595</b>	<b>48,2</b>	<b>3.490</b>	<b>2.554</b>	<b>36,6</b>
Mercosur	10.425	6.962	49,7	1.872	1.402	33,5	1.570	1.288	21,9	5.844	3.852	51,7	1.140	420	171,4
Chile	2.869	2.190	31,0	608	497	22,3	1.072	745	43,9	1.010	601	68,1	178	346	-48,6
Resto de ALADI	3.322	2.295	44,7	1.092	856	27,6	1.135	722	57,2	1.047	696	50,4	48	20	140,0
SICA	776	451	72,1	99	49	102,0	234	64	265,6	405	269	50,6	37	69	-46,4
USMCA (ex NAFTA) (1)	4.521	3.187	41,9	645	493	30,8	1.026	810	26,7	2.183	1.486	46,9	668	398	67,8
Unión Europea (2)	7.562	5.149	46,9	1.674	1.345	24,5	3.644	2.522	44,5	1.876	1.066	76,0	368	217	69,6
Reino Unido	629	434	44,9	123	108	13,9	490	293	67,2	15	29	-48,3	0	5	-93,5
Suiza	741	816	-9,2	3	2	50,0	19	16	18,8	719	798	-9,9	-	-	-
CEI	616	551	11,8	256	233	9,9	336	284	18,3	24	34	-29,4	-	-	-
ASEAN	5.776	4.806	20,2	2.341	2.355	-0,6	3.315	2.371	39,8	85	68	25,0	35	12	191,7
China	5.107	4.332	17,9	2.795	2.292	21,9	2.111	1.861	13,4	172	121	42,1	29	59	-50,8
República de Corea	1.218	567	114,8	970	525	84,8	223	27	///	25	14	78,6	-	-	-
Japón	567	221	156,6	371	80	363,8	126	76	65,8	70	65	7,7	0	-	///
India	2.913	1.856	57,0	s	s	s	2.603	1.692	53,8	283	143	97,9	s	s	s
Medio Oriente	3.791	2.501	51,6	846	936	-9,6	2.534	1.194	112,2	s	s	s	s	229	s
Magreb y Egipto	3.348	2.490	34,5	2.152	1.518	41,8	1.152	939	22,7	43	22	95,5	-	11	-100,0
SACU	338	264	28,0	32	34	-5,9	225	181	24,3	81	49	65,3	-	-	-
Oceanía	582	495	17,6	s	s	s	392	391	0,3	s	s	s	0	s	s
Resto del mundo	3.174	2.596	22,3	1.000	865	15,6	1.443	887	62,7	96	85	12,9	635	760	-16,4

(1) El USMCA, en vigencia desde el 1 de septiembre de 2020, reemplaza el NAFTA.

(2) Desde febrero de 2020, la Unión Europea quedó conformada con un total de 27 países. Los datos de Reino Unido se publican por separado.

**Nota:** los totales incluyen zonas francas y territorios asociados.**Fuente:** INDEC, Dirección Nacional de Estadísticas del Sector Externo y Cuentas Internacionales.

Cuadro 21.

**Importaciones por usos económicos, según zonas económicas y países seleccionados.  
Septiembre de 2020 y 2021**

Zonas económicas y países seleccionados	Usos											
	Total			Bienes de capital (BK)			Bienes intermedios (BI)			Combustibles y lubricantes (CyL)		
	2021*	2020*	Var.	2021*	2020*	Var.	2021*	2020*	Var.	2021*	2020*	Var.
	Millones de dólares			Millones de dólares			Millones de dólares			Millones de dólares		
<b>Total</b>	<b>5.886</b>	<b>4.129</b>	<b>42,6</b>	<b>979</b>	<b>725</b>	<b>35,0</b>	<b>2.487</b>	<b>1.609</b>	<b>54,6</b>	<b>448</b>	<b>252</b>	<b>77,8</b>
Mercosur	1.364	1.186	15,0	141	144	-2,1	710	567	25,2	77	28	175,0
Chile	66	55	20,0	2	2	-	42	31	35,5	-	-	-
Resto de ALADI	155	147	5,4	2	1	100,0	28	22	27,3	90	80	12,5
SICA	2	3	-33,3	1	1	-	1	1	-	-	-	-
USMCA (ex NAFTA) (¹)	706	446	58,3	107	96	11,5	266	184	44,6	124	35	254,3
Unión Europea (²)	911	604	50,8	179	101	77,2	335	213	57,3	51	39	30,8
Reino Unido	41	50	-18,0	5	4	25,0	23	23	-	0	0	-80,9
Suiza	39	39	-	3	2	50,0	22	27	-18,5	0	0	-25,9
CEI	75	19	294,7	0	0	89,8	74	6	///	0	13	-98,3
ASEAN	314	210	49,5	54	39	38,5	50	30	66,7	1	0	///
China	1.386	890	55,7	407	289	40,8	552	290	90,3	0	0	-35,5
República de Corea	48	29	65,5	7	5	40,0	24	16	50,0	1	0	80,0
Japón	120	72	66,7	31	15	106,7	14	12	16,7	0	0	36,7
India	156	100	56,0	9	5	80,0	99	54	83,3	0	23	-98,2
Medio Oriente	125	38	228,9	4	3	33,3	32	15	113,3	81	14	478,6
Magreb y Egipto	151	83	81,9	1	0	277,4	142	78	82,1	-	-	-
SACU	22	10	120,0	6	2	200,0	6	3	100,0	-	-	-
Oceanía	24	4	500,0	1	1	-	4	2	100,0	16	-	///
Resto del mundo	182	143	27,3	22	18	22,2	63	36	75,0	6	19	-68,4

Zonas económicas y países seleccionados	Usos											
	Piezas y accesorios para bienes de capital (PyA)			Bienes de consumo (BC)			Vehículos automotores de pasajeros (VA)			Resto		
	2021*	2020*	Var.	2021*	2020*	Var.	2021*	2020*	Var.	2021*	2020*	Var.
	Millones de dólares			Millones de dólares			Millones de dólares			Millones de dólares		
<b>Total</b>	<b>1.093</b>	<b>723</b>	<b>51,2</b>	<b>698</b>	<b>581</b>	<b>20,1</b>	<b>124</b>	<b>195</b>	<b>-36,4</b>	<b>57</b>	<b>44</b>	<b>29,5</b>
Mercosur	234	162	44,4	123	113	8,8	80	172	-53,5	0	0	-93,5
Chile	3	2	50,0	19	20	-5,0	-	-	-	0	0	63,5
Resto de ALADI	1	5	-80,0	35	38	-7,9	0	2	-96,1	0	0	89,0
SICA	0	1	-83,4	0	1	-62,3	-	-	-	0	0	///
USMCA (ex NAFTA) (¹)	112	69	62,3	85	56	51,8	11	5	120,0	0	0	44,0
Unión Europea (²)	197	123	60,2	140	118	18,6	9	11	-18,2	1	0	///
Reino Unido	5	9	-44,4	8	14	-42,9	-	0	-100,0	0	0	386,4
Suiza	2	2	-	12	9	33,3	-	-	-	0	0	22,4
CEI	1	0	115,9	0	0	45,8	-	-	-	0	0	-74,3
ASEAN	159	106	50,0	51	35	45,7	-	-	-	0	0	-89,2
China	250	172	45,3	170	136	25,0	7	3	133,3	0	0	49,3
República de Corea	14	5	180,0	2	1	100,0	0	1	-49,6	0	0	///
Japón	64	36	77,8	10	8	25,0	1	1	-	0	0	-10,2
India	14	5	180,0	18	14	28,6	16	0	///	0	0	-97,9
Medio Oriente	2	2	-	6	5	20,0	-	-	-	0	0	-100,0
Magreb y Egipto	7	3	133,3	1	1	-	-	-	-	0	0	-84,6
SACU	9	5	80,0	0	0	49,0	-	-	-	0	0	69,0
Oceanía	1	0	84,6	2	1	100,0	-	-	-	0	0	261,7
Resto del mundo	20	15	33,3	15	12	25,0	0	-	///	56	43	30,2

(¹) El USMCA, en vigencia desde el 1 de septiembre de 2020, reemplaza el NAFTA.

(²) Desde febrero de 2020, la Unión Europea quedó conformada con un total de 27 países. Los datos de Reino Unido se publican por separado.

**Nota:** los totales incluyen zonas francas y territorios asociados.

**Fuente:** INDEC, Dirección Nacional de Estadísticas del Sector Externo y Cuentas Internacionales.

**Cuadro 22. Importaciones por usos económicos, según zonas económicas y países seleccionados. Nueve meses de 2020 y 2021**

Zonas económicas y países seleccionados	Usos											
	Total			Bienes de capital (BK)			Bienes intermedios (BI)			Combustibles y lubricantes (Cyl)		
	2021*	2020*	Var.	2021*	2020*	Var.	2021*	2020*	Var.	2021*	2020*	Var.
	Millones de dólares		%	Millones de dólares		%	Millones de dólares		%	Millones de dólares		%
<b>Total</b>	<b>45.954</b>	<b>30.328</b>	<b>51,5</b>	<b>7.188</b>	<b>5.072</b>	<b>41,7</b>	<b>18.890</b>	<b>12.139</b>	<b>55,6</b>	<b>4.241</b>	<b>2.203</b>	<b>92,5</b>
Mercosur	11.927	8.165	46,1	1.148	962	19,3	6.748	4.181	61,4	265	303	-12,5
Chile	486	368	32,1	17	15	13,3	308	204	51,0	2	0	///
Resto de ALADI	1.421	1.249	13,8	12	6	100,0	241	130	85,4	841	816	3,1
SICA	18	18	-	6	7	-14,3	7	4	75,0	-	-	-
USMCA (ex NAFTA) (¹)	5.752	4.125	39,4	804	762	5,5	2.245	1.840	22,0	1.104	360	206,7
Unión Europea (²)	6.699	4.773	40,4	1.226	865	41,7	2.309	1.738	32,9	477	179	166,5
Reino Unido	395	263	50,2	44	38	15,8	220	129	70,5	0	0	49,0
Suiza	402	316	27,2	30	18	66,7	272	204	33,3	1	0	90,7
CEI	589	138	326,8	4	5	-20,0	519	104	399,0	59	25	136,0
ASEAN	2.868	1.741	64,7	391	301	29,9	404	268	50,7	124	1	///
China	9.524	5.939	60,4	2.938	1.757	67,2	3.345	1.987	68,3	2	1	100,0
República de Corea	464	265	75,1	69	70	-1,4	224	123	82,1	53	3	///
Japón	859	521	64,9	189	100	89,0	122	111	9,9	17	1	///
India	1.035	613	68,8	57	31	83,9	542	344	57,6	255	132	93,2
Medio Oriente	1.114	368	202,7	27	20	35,0	208	99	110,1	830	206	302,9
Magreb y Egipto	659	371	77,6	4	2	100,0	611	340	79,7	0	6	-99,9
SACU	156	75	108,0	27	13	107,7	65	25	160,0	6	3	100,0
Oceanía	205	107	91,6	15	8	87,5	97	81	19,8	78	7	///
Resto del mundo	1.379	915	50,7	179	92	94,6	404	226	78,8	128	159	-19,5

Zonas económicas y países seleccionados	Usos											
	Piezas y accesorios para bienes de capital (PyA)			Bienes de consumo (BC)			Vehículos automotores de pasajeros (VA)			Resto		
	2021*	2020*	Var.	2021*	2020*	Var.	2021*	2020*	Var.	2021*	2020*	Var.
	Millones de dólares		%	Millones de dólares		%	Millones de dólares		%	Millones de dólares		%
<b>Total</b>	<b>8.670</b>	<b>5.200</b>	<b>66,7</b>	<b>5.223</b>	<b>4.402</b>	<b>18,7</b>	<b>1.317</b>	<b>1.072</b>	<b>22,9</b>	<b>425</b>	<b>239</b>	<b>77,8</b>
Mercosur	1.783	1.053	69,3	963	797	20,8	1.019	867	17,5	2	1	100,0
Chile	16	12	33,3	144	136	5,9	-	-	-	0	0	51,3
Resto de ALADI	7	8	-12,5	302	267	13,1	18	22	-18,2	0	0	47,1
SICA	1	2	-50,0	4	5	-20,0	-	-	-	0	0	181,1
USMCA (ex NAFTA) (¹)	885	577	53,4	604	517	16,8	110	68	61,8	1	1	-
Unión Europea (²)	1.579	976	61,8	1.031	943	9,3	73	71	2,8	4	1	300,0
Reino Unido	53	29	82,8	76	64	18,8	2	2	-	0	0	99,0
Suiza	21	17	23,5	79	77	2,6	-	-	-	0	0	40,2
CEI	5	3	66,7	2	1	100,0	-	-	-	0	0	124,6
ASEAN	1.484	813	82,5	465	357	30,3	0	-	///	0	0	30,4
China	1.951	1.194	63,4	1.249	988	26,4	39	11	254,5	0	0	36,1
República de Corea	107	57	87,7	9	7	28,6	2	5	-60,0	0	0	///
Japón	438	240	82,5	57	48	18,8	36	22	63,6	0	0	-10,6
India	77	44	75,0	88	61	44,3	16	1	///	0	0	9,7
Medio Oriente	15	10	50,0	34	32	6,3	-	-	-	1	0	104,0
Magreb y Egipto	34	17	100,0	10	6	66,7	-	-	-	0	0	-25,7
SACU	57	31	83,9	2	1	100,0	0	1	-73,9	0	0	123,5
Oceanía	7	5	40,0	8	6	33,3	-	-	-	0	0	52,7
Resto del mundo	150	111	35,1	98	87	12,6	2	4	-50,0	417	235	77,4

(¹) El USMCA, en vigencia desde el 1 de septiembre de 2020, reemplaza el NAFTA.

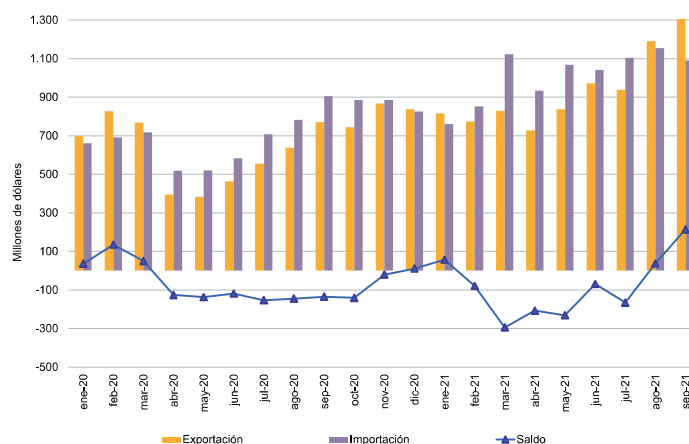
(²) Desde febrero de 2020, la Unión Europea quedó conformada con un total de 27 países. Los datos de Reino Unido se publican por separado.

**Nota:** los totales incluyen zonas francas y territorios asociados.

**Fuente:** INDEC, Dirección Nacional de Estadísticas del Sector Externo y Cuentas Internacionales.

**Cuadro 23. Intercambio comercial argentino con Brasil. Enero 2020-septiembre 2021**

Período	Exportación		Importación		Saldo	
	2021 <sup>e</sup>	2020 <sup>*</sup>	2021 <sup>*</sup>	2020 <sup>*</sup>	2021 <sup>*</sup>	2020 <sup>*</sup>
Millones de dólares						
Enero	816	697	760	661	57	36
Febrero	774	827	852	692	-79	135
Marzo	829	767	1.123	717	-294	50
Abril	727	394	934	519	-207	-126
Mayo	837	383	1.068	520	-231	-137
Junio	972	464	1.041	583	-69	-119
Julio	938	555	1.104	708	-166	-153
Agosto	1.191	638	1.154	783	37	-145
Septiembre	1.305	770	1.091	905	214	-135
Octubre		744		886		-141
Noviembre		866		886		-20
Diciembre		837		825		11

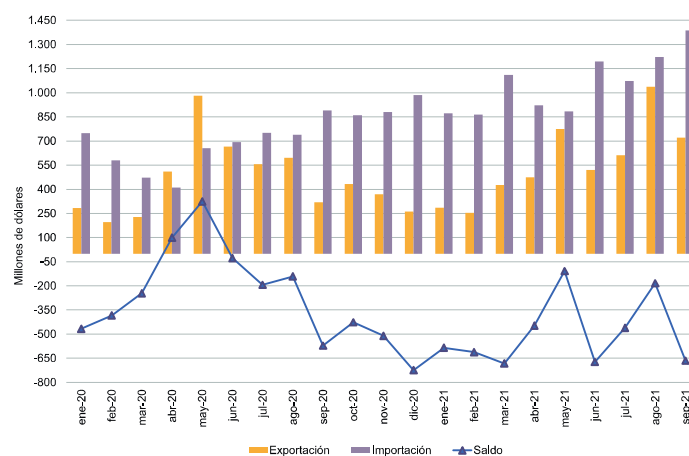


**Nota:** los totales incluyen zonas francas y territorios asociados.

**Fuente:** INDEC, Dirección Nacional de Estadísticas del Sector Externo y Cuentas Internacionales.

**Cuadro 24. Intercambio comercial argentino con China. Enero 2020-septiembre 2021**

Período	Exportación		Importación		Saldo	
	2021 <sup>e</sup>	2020 <sup>*</sup>	2021 <sup>*</sup>	2020 <sup>*</sup>	2021 <sup>*</sup>	2020 <sup>*</sup>
Millones de dólares						
Enero	286	283	871	750	-585	-467
Febrero	253	196	865	580	-612	-384
Marzo	427	227	1.110	472	-682	-246
Abril	474	510	921	411	-447	99
Mayo	775	981	883	656	-108	325
Junio	521	665	1.194	692	-673	-27
Julio	611	556	1.072	751	-461	-194
Agosto	1.038	596	1.222	738	-184	-142
Septiembre	721	319	1.386	890	-665	-571
Octubre		432		859		-426
Noviembre		370		879		-510
Diciembre		262		986		-724

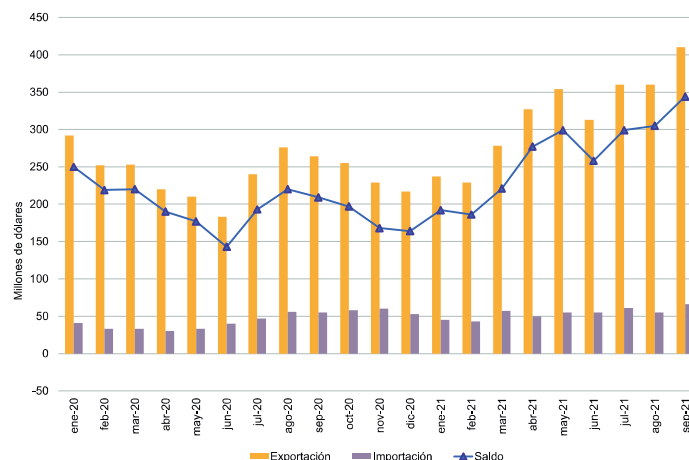


**Nota:** los totales incluyen zonas francas y territorios asociados.

**Fuente:** INDEC, Dirección Nacional de Estadísticas del Sector Externo y Cuentas Internacionales.

**Cuadro 25. Intercambio comercial argentino con Chile. Enero 2020-septiembre 2021**

Período	Exportación		Importación		Saldo	
	2021 <sup>e</sup>	2020 <sup>*</sup>	2021 <sup>*</sup>	2020 <sup>*</sup>	2021 <sup>*</sup>	2020 <sup>*</sup>
Millones de dólares						
Enero	237	292	45	41	192	250
Febrero	229	252	43	33	186	219
Marzo	278	253	57	33	221	220
Abril	327	220	50	30	277	190
Mayo	354	210	55	33	299	177
Junio	313	183	55	40	258	143
Julio	360	240	61	47	299	193
Agosto	360	276	55	56	305	220
Septiembre	410	264	66	55	344	209
Octubre		255		58		197
Noviembre		229		60		168
Diciembre		217		53		164

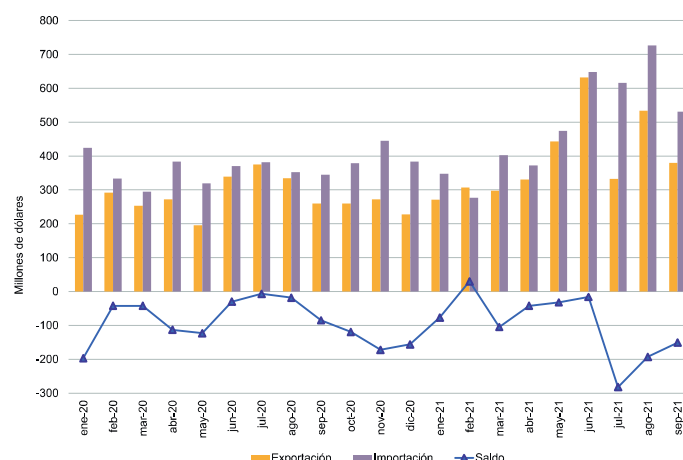


**Nota:** los totales incluyen zonas francas y territorios asociados.

**Fuente:** INDEC, Dirección Nacional de Estadísticas del Sector Externo y Cuentas Internacionales.

**Cuadro 26. Intercambio comercial argentino con Estados Unidos. Enero 2020-septiembre 2021**

Período	Exportación		Importación		Saldo	
	2021 <sup>e</sup>	2020*	2021*	2020*	2021*	2020*
Millones de dólares						
Enero	271	227	348	424	-77	-197
Febrero	307	292	277	334	30	-42
Marzo	298	253	403	295	-105	-42
Abril	331	272	372	384	-42	-113
Mayo	443	196	475	319	-32	-123
Junio	632	339	648	370	-16	-30
Julio	333	375	616	382	-282	-7
Agosto	534	335	727	353	-193	-18
Septiembre	380	260	531	345	-151	-85
Octubre		260		379		-119
Noviembre		272		445		-172
Diciembre		228		384		-156

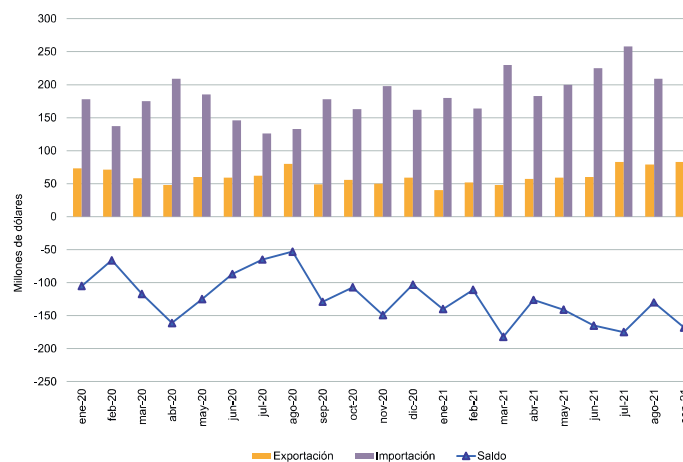


**Nota:** los totales incluyen zonas francas y territorios asociados.

**Fuente:** INDEC, Dirección Nacional de Estadísticas del Sector Externo y Cuentas Internacionales.

**Cuadro 27. Intercambio comercial argentino con Alemania. Enero 2020-septiembre 2021**

Período	Exportación		Importación		Saldo	
	2021 <sup>e</sup>	2020*	2021*	2020*	2021*	2020*
Millones de dólares						
Enero	40	73	180	178	-140	-105
Febrero	52	71	164	137	-111	-66
Marzo	48	58	230	175	-182	-117
Abril	57	48	183	209	-126	-161
Mayo	59	60	200	185	-141	-125
Junio	60	59	225	146	-165	-87
Julio	83	62	258	126	-175	-65
Agosto	79	80	209	133	-130	-53
Septiembre	83	49	251	178	-168	-129
Octubre		56		163		-107
Noviembre		50		198		-149
Diciembre		59		162		-103

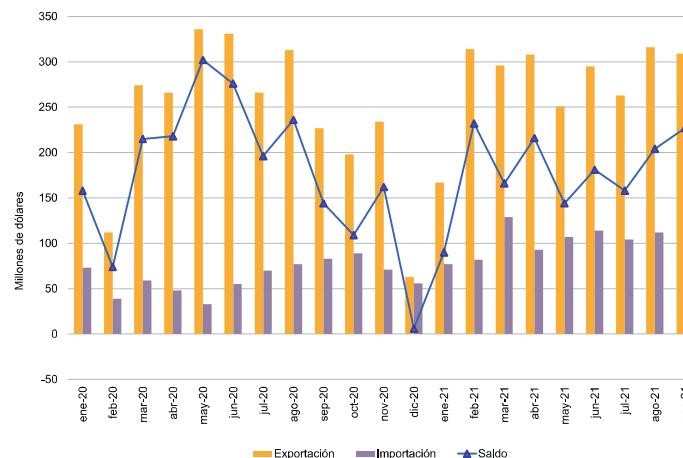


**Nota:** los totales incluyen zonas francas y territorios asociados.

**Fuente:** INDEC, Dirección Nacional de Estadísticas del Sector Externo y Cuentas Internacionales.

**Cuadro 28. Intercambio comercial argentino con Viet Nam. Enero 2020-septiembre 2021**

Período	Exportación		Importación		Saldo	
	2021 <sup>e</sup>	2020*	2021*	2020*	2021*	2020*
Millones de dólares						
Enero	167	231	77	73	90	158
Febrero	314	112	82	39	232	74
Marzo	296	274	129	59	166	215
Abril	308	266	93	48	216	218
Mayo	251	336	107	33	144	302
Junio	295	331	114	55	181	276
Julio	263	266	104	70	158	196
Agosto	316	313	112	77	204	236
Septiembre	309	227	83	83	226	144
Octubre		198		89		109
Noviembre		234		71		162
Diciembre		63		56		6



**Nota:** los totales incluyen zonas francas y territorios asociados.

**Fuente:** INDEC, Dirección Nacional de Estadísticas del Sector Externo y Cuentas Internacionales.



**Cuadro 29. Exportaciones a Brasil según principales rubros. Septiembre y nueve meses de 2020 y 2021**

Rubros	Exportaciones a Brasil					
	Septiembre			Nueve meses		
	2021 <sup>e</sup>	2020 <sup>*</sup>	Variación porcentual	2021 <sup>e</sup>	2020 <sup>*</sup>	Variación porcentual
	Millones de dólares		%	Millones de dólares		%
<b>Total</b>	<b>1.305</b>	<b>770</b>	<b>69,5</b>	<b>8.388</b>	<b>5.495</b>	<b>52,6</b>
<b>Productos primarios (PP)</b>	<b>234</b>	<b>93</b>	<b>151,6</b>	<b>1.702</b>	<b>1.272</b>	<b>33,8</b>
Cereales	208	69	201,4	1.411	939	50,3
Hortalizas y legumbres sin elaborar	10	11	-9,1	160	209	-23,4
Frutas frescas	9	10	-10,0	75	87	-13,8
Tabaco sin elaborar	s	0	s	6	4	50,0
Pescados y mariscos sin elaborar	1	0	109,2	6	6	-
Resto de productos primarios	s	3	s	44	27	63,0
<b>Manufacturas de origen agropecuario (MOA)</b>	<b>155</b>	<b>173</b>	<b>-10,4</b>	<b>1.098</b>	<b>943</b>	<b>16,4</b>
Productos de molinería y sus preparaciones	35	31	12,9	288	238	21,0
Productos lácteos	27	42	-35,7	190	191	-0,5
Grasas y aceites	25	34	-26,5	134	96	39,6
Preparados de hortalizas, legumbres y frutas	21	23	-8,7	153	141	8,5
Bebidas, líquidos alcohólicos y vinagre	11	9	22,2	62	46	34,8
Resto de MOA	36	34	5,9	271	231	17,3
<b>Manufacturas de origen industrial (MOI)</b>	<b>596</b>	<b>482</b>	<b>23,7</b>	<b>4.701</b>	<b>3.042</b>	<b>54,5</b>
Material de transporte terrestre	382	326	17,2	2.978	1.753	69,9
Productos químicos y conexos	58	39	48,7	419	320	30,9
Máquinas y aparatos, material eléctrico	55	43	27,9	438	309	41,7
Materias plásticas y sus manufacturas	46	28	64,3	351	275	27,6
Metales comunes y sus manufacturas	24	21	14,3	226	174	29,9
Resto de MOI	31	25	24,0	289	211	37,0
<b>Combustibles y energía (CyE)</b>	<b>319</b>	<b>23</b>	<b>1.287,0</b>	<b>888</b>	<b>239</b>	<b>271,5</b>

**Nota:** los totales incluyen la zona franca.

**Fuente:** INDEC, Dirección Nacional de Estadísticas del Sector Externo y Cuentas Internacionales.

**Cuadro 30. Importaciones desde Brasil según usos económicos, grandes categorías económicas y agregados especiales. Septiembre y nueve meses de 2020 y 2021**

Usos económicos, grandes categorías económicas y agregados especiales	Importaciones desde Brasil					
	Septiembre			Nueve meses		
	2021*	2020*	Variación porcentual	2021*	2020*	Variación porcentual
	Millones de dólares			Millones de dólares		
		%			%	
<b>Total general</b>	<b>1.091</b>	<b>905</b>	<b>20,6</b>	<b>9.128</b>	<b>6.088</b>	<b>49,9</b>
<b>Bienes de capital (BK)</b>	<b>140</b>	<b>141</b>	<b>-0,7</b>	<b>1.111</b>	<b>950</b>	<b>16,9</b>
Bienes de capital, excluidos equipos de transporte	81	63	28,6	616	476	29,4
Computadoras y teléfonos	0	0	2,4	0	0	-48,9
Equipos de transporte industriales	58	78	-25,6	495	474	4,4
<b>Bienes intermedios (BI)</b>	<b>535</b>	<b>334</b>	<b>60,2</b>	<b>4.413</b>	<b>2.493</b>	<b>77,0</b>
Alimentos y bebidas básicos fundamentalmente para la industria	8	27	-70,4	174	192	-9,4
Alimentos y bebidas elaborados fundamentalmente para la industria	10	9	11,1	82	68	20,6
Suministros industriales básicos no especificados en otras partidas	114	32	256,3	754	193	290,7
Suministros industriales elaborados no especificados en otras partidas	400	264	51,5	3.382	2.027	66,8
Medicamentos	3	1	200,0	20	14	42,9
<b>Combustibles y lubricantes (CyL)</b>	<b>4</b>	<b>4</b>	<b>-</b>	<b>34</b>	<b>83</b>	<b>-59,0</b>
Combustibles y lubricantes básicos	0	0	-3,9	0	0	72,3
Combustibles y lubricantes elaborados	4	4	-	33	83	-60,2
<b>Piezas y accesorios para bienes de capital (PyA)</b>	<b>223</b>	<b>155</b>	<b>43,9</b>	<b>1.710</b>	<b>1.011</b>	<b>69,1</b>
Piezas y accesorios para bienes de capital	36	26	38,5	298	190	56,8
Partes y piezas para computadoras y teléfonos	0	0	52,5	1	1	-
Piezas y accesorios para equipos de transporte	187	128	46,1	1.410	820	72,0
<b>Bienes de consumo (BC)</b>	<b>109</b>	<b>100</b>	<b>9,0</b>	<b>841</b>	<b>683</b>	<b>23,1</b>
Alimentos y bebidas básicos fundamentalmente para el hogar	12	13	-7,7	74	52	42,3
Alimentos y bebidas elaborados fundamentalmente para el hogar	25	16	56,3	221	167	32,3
Equipos de transporte no industriales	3	1	200,0	27	13	107,7
Artículos de consumo duraderos no especificados en otra partida	4	5	-20,0	32	31	3,2
Artículos de consumo semiduraderos no especificados en otra partida	27	20	35,0	188	124	51,6
Artículos de consumo no duraderos no especificados en otra partida	34	41	-17,1	258	258	-
Medicamentos	5	4	25,0	40	38	5,3
<b>Vehículos automotores de pasajeros (VA)</b>	<b>80</b>	<b>172</b>	<b>-53,5</b>	<b>1.019</b>	<b>867</b>	<b>17,5</b>
<b>Resto</b>	<b>0</b>	<b>0</b>	<b>-94,1</b>	<b>2</b>	<b>1</b>	<b>100,0</b>

Nota: los totales incluyen la zona franca.

Fuente: INDEC, Dirección Nacional de Estadísticas del Sector Externo y Cuentas Internacionales.