

Resultados del Relevamiento de Expectativas de Mercado (REM)

Diciembre de 2023



BANCO CENTRAL
DE LA REPÚBLICA ARGENTINA

El **Relevamiento de Expectativas de Mercado (REM)** consiste en un seguimiento sistemático de los principales pronósticos macroeconómicos de corto y mediano plazo que habitualmente realizan personas especializadas, locales y extranjeras, sobre la evolución de variables seleccionadas de la economía argentina que recopila el Banco Central de la República Argentina (BCRA). Cabe recalcar que **los pronósticos vertidos en este informe no constituyen proyecciones propias del BCRA.**

Se relevan las expectativas sobre los precios minoristas, la tasa de interés, el tipo de cambio nominal, las exportaciones e importaciones, el resultado primario del sector público nacional no financiero, la desocupación y la actividad económica.

Los resultados mensuales y el listado de quienes se encuentran habilitados para participar en el relevamiento se publican en el sitio de Internet del BCRA. En caso de existir consultas dirigirlas a rem@bcra.gob.ar.

Relevamiento de Expectativas de Mercado

Diciembre de 2023

En el presente informe, publicado el día 11 de enero de 2024, se difunden los resultados¹ del relevamiento realizado entre los días 27 y 29 de diciembre de 2023. Se contemplaron pronósticos de 37 participantes, entre quienes se cuentan 25 consultoras y centros de investigación locales e internacionales y 12 entidades financieras de Argentina.

En el último relevamiento del año 2023, los analistas estimaron una inflación mensual de 25,0% para enero de 2024 y una inflación para el año de 213,0% i.a. (21,2 p.p. más que en el mes previo). Quienes mejor pronosticaron esa variable en el pasado (Top-10) esperaban en el relevamiento de fines de diciembre una inflación de 25,5% para enero y de 201,5% i.a. para 2024. Respecto del IPC Núcleo, y los participantes del REM ubicaron sus previsiones para 2024 en 243,4% i.a.

Los analistas del REM proyectaron para 2024 un nivel del Producto Interno Bruto (PIB) real 2,6% inferior al promedio de 2023, empeorando la perspectiva en 0,2 p.p. respecto del relevamiento previo. Este deterioro se concentró en el primer trimestre, período para el cual los participantes redujeron su pronóstico en 0,9 p.p. En tanto, el Top-10 proyectó, en promedio, una reducción de 2,7% en el año. Para 2025, los participantes del REM estimaron un crecimiento de 2,3% i.a.

La tasa de desocupación abierta para el cuarto trimestre de 2023 se proyectó en 6,6% de la Población Económicamente Activa (PEA, -0,4 p.p. respecto al REM previo). Para el Top-10, la tasa de desempleo se habría ubicado en 6,5% en igual período. Para el primer trimestre de 2024, los participantes del REM estimaron una tasa de desocupación de 7,5% de la PEA.

Para enero, quienes participan del REM pronosticaron una tasa BADLAR de bancos privados de 108,30% TNA, equivalente a una tasa efectiva mensual de 8,9%. Quienes constituyen el Top-10 preveían, en promedio, que la misma se ubique en 107,56% en el mes de enero.

Los analistas del REM pronosticaron el tipo de cambio nominal en \$820,3 por dólar en promedio para enero de 2024. Para el Top-10 el tipo de cambio nominal promedio esperado para ene-24 es \$834,9/USD. La variación interanual a dic-24 implícita en los pronósticos ascendió a 164,8%.

En cuanto al comercio exterior de bienes, quienes participan del REM estimaron para 2024 que las exportaciones (FOB) totalicen USD 83.952 millones y las importaciones (CIF) USD 69.372 millones.

Finalmente, la proyección del superávit fiscal primario del Sector Público Nacional no Financiero (SPNF) que realizaron los participantes del REM se ubicó en \$ 666,4 miles de millones para 2024, que contrasta con el déficit de \$ 928,9 miles de millones esperado en el REM previo. El promedio esperado por el Top-10 alcanzó a un déficit de \$ 57 miles de millones para 2024.

¹ Salvo especificación contraria los resultados del REM referirán a la mediana de los pronósticos. En el caso de los resultados del Top 10 refiere al promedio de los pronósticos.

1. Precios minoristas

El Índice de Precios al Consumidor (IPC) mide la variación mensual del nivel general de los precios minoristas de un conjunto de bienes y servicios que representan el consumo de los hogares en un período específico. En el REM los índices relevados son dos, el nivel general del IPC y el IPC núcleo, tal como los confecciona el INDEC. Se solicitan proyecciones para el mes corriente y seis meses subsiguientes. También se solicitan las proyecciones de su evolución para los próximos 12 y 24 meses y las previsiones de 3 períodos anuales.

1.1 Índice de Precios al Consumidor (IPC) – Nivel General

Gráfico 1.1 | Expectativas de inflación mensual – IPC Nivel General

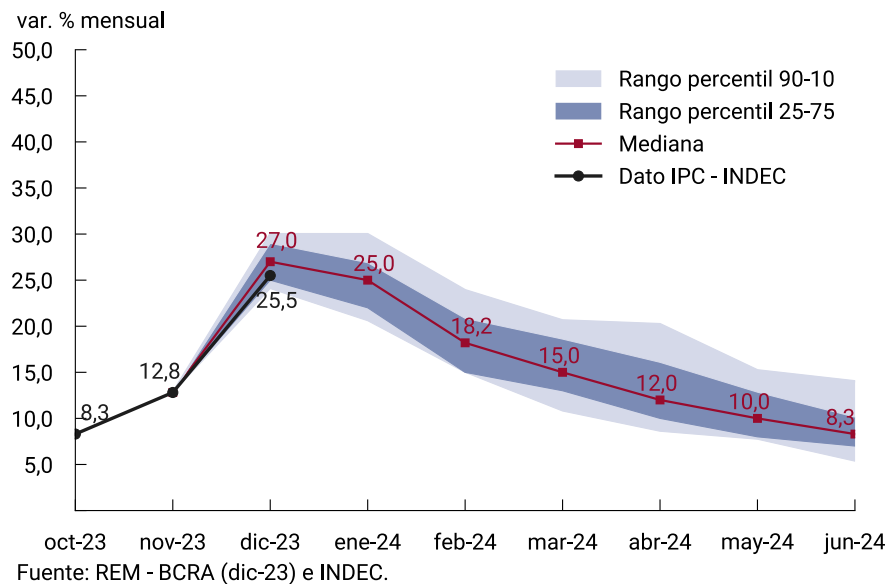
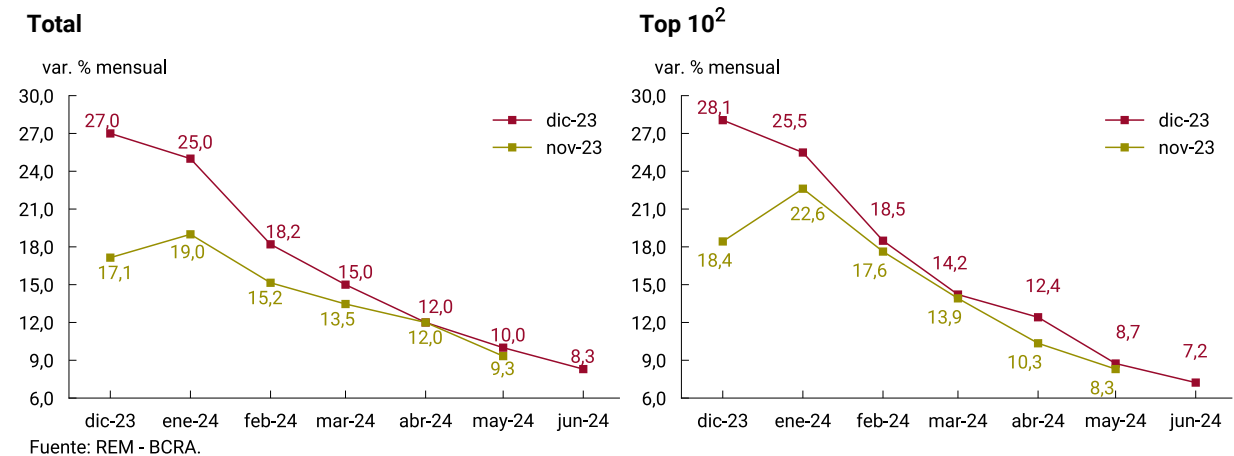


Gráfico 1.2 Comparación con REM anterior de expectativas de inflación mensual – IPC Nivel General



Nota: los datos corresponden a la mediana (Total) o al promedio (Top 10) de cada relevamiento.

² De acuerdo con la Metodología de cálculo de los rankings del REM publicada en el [sitio web](#) del BCRA.

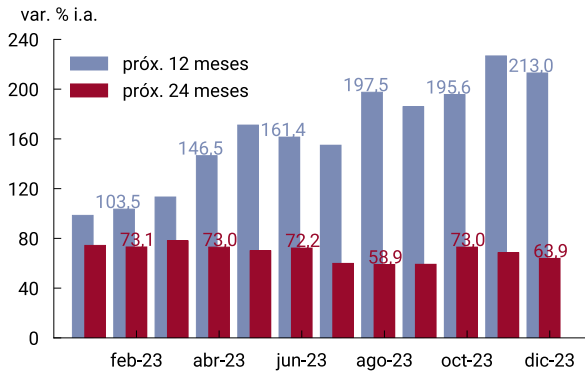
Cuadro 1.1 | Expectativas de inflación mensual – IPC Nivel General

Período	Referencia	Mediana (REM dic-23)	Dif. con REM anterior*	Promedio TOP 10 (REM dic-23)	Dif. con REM anterior*
dic-23	var. % mensual	27,0	+ 9,9	28,1	+ 16,0
ene-24	var. % mensual	25,0	+ 6,0	25,5	+ 7,1
feb-24	var. % mensual	18,2	+ 3,1	18,5	- 4,1
mar-24	var. % mensual	15,0	+ 1,5	14,2	- 3,4
abr-24	var. % mensual	12,0	0,0	12,4	- 1,5
may-24	var. % mensual	10,0	+ 0,7	8,7	- 1,6
jun-24	var. % mensual	8,3	-	7,2	-
Próx. 12 meses	var. % i.a.	213,0	- 13,7	201,5	- 26,1
2024	var. % i.a.; dic-24	213,0	+ 21,2	201,5	+ 15,6

*Comparación en relación al relevamiento previo, pudiendo no coincidir exactamente por efecto de redondeo.

Fuente: REM - BCRA (dic-23)

Gráfico 1.4 Evolución de expectativas de inflación interanual – IPC Nivel General
Próximos 12 y 24 meses



Fuente: REM - BCRA.

Años 2024 a 2026

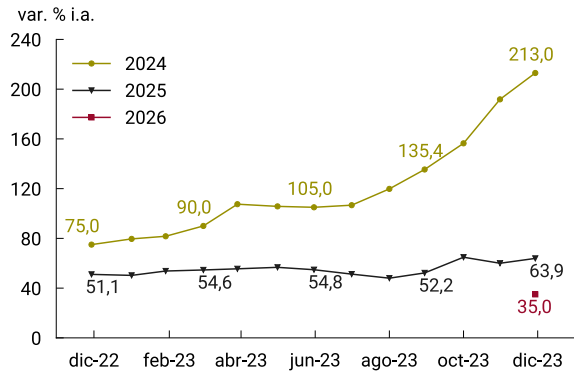
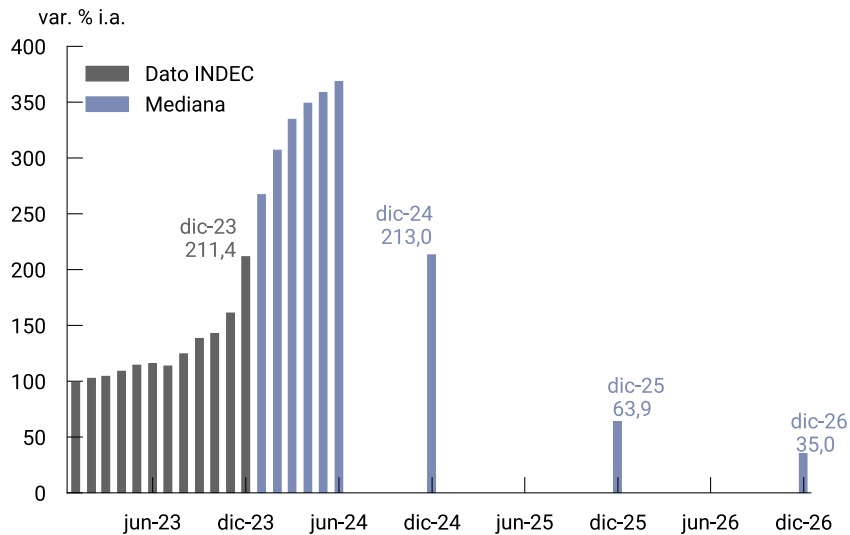


Gráfico 1.3 | Expectativas de inflación interanual – IPC Nivel General



Fuente: REM - BCRA (dic-23) e INDEC.

1.2 Índice de Precios al Consumidor (IPC) – Núcleo

El IPC núcleo que difunde el INDEC permite monitorear la evolución de los precios sin tener en cuenta la volatilidad de aquellos bienes y servicios que exhiben un comportamiento estacional (estacionales) o cuyos precios están sujetos a regulación estatal o tienen un alto componente impositivo (regulados).

Gráfico 1.5 | Expectativas de inflación mensual – IPC Núcleo

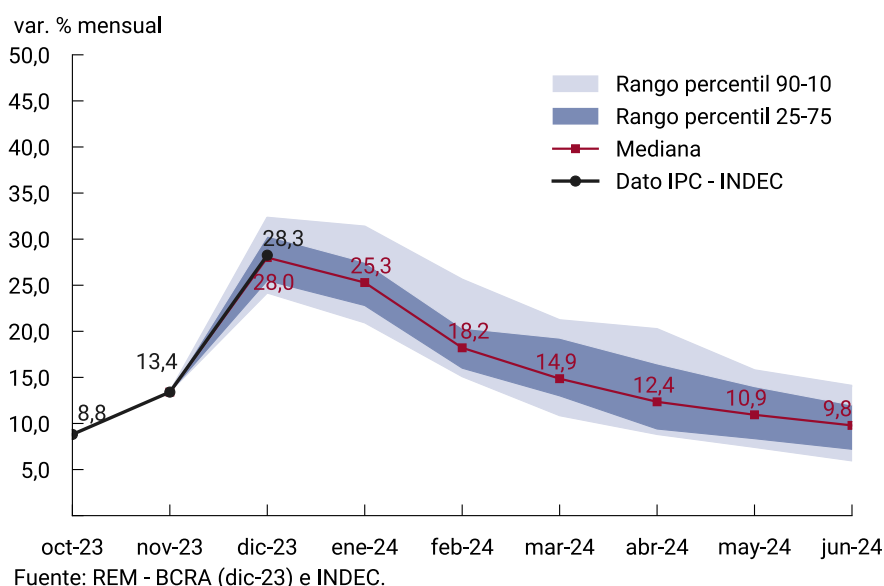
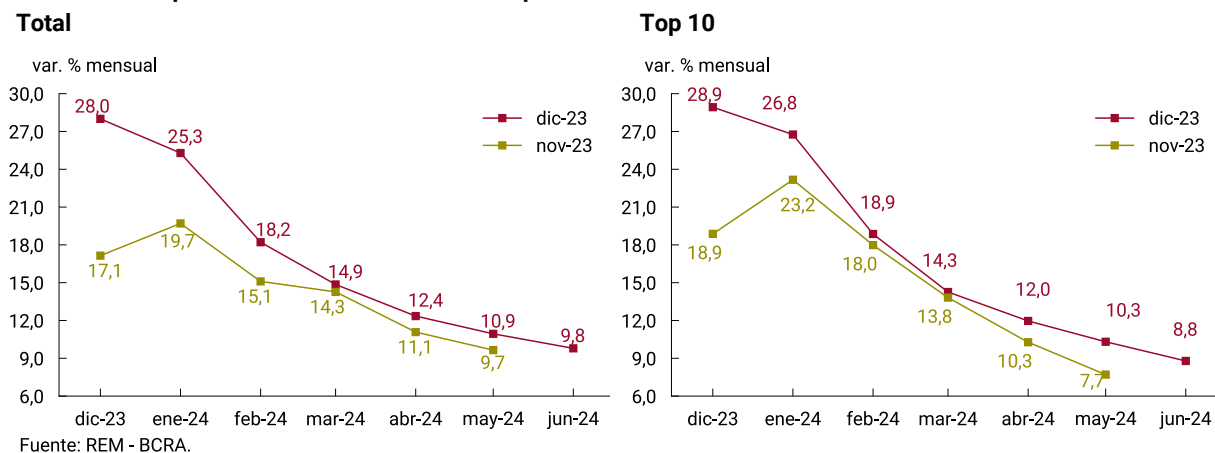


Gráfico 1.6 Comparación con REM anterior de expectativas de inflación mensual – IPC Núcleo



Nota: los datos corresponden a la mediana (Total) o al promedio (Top 10) de cada relevamiento

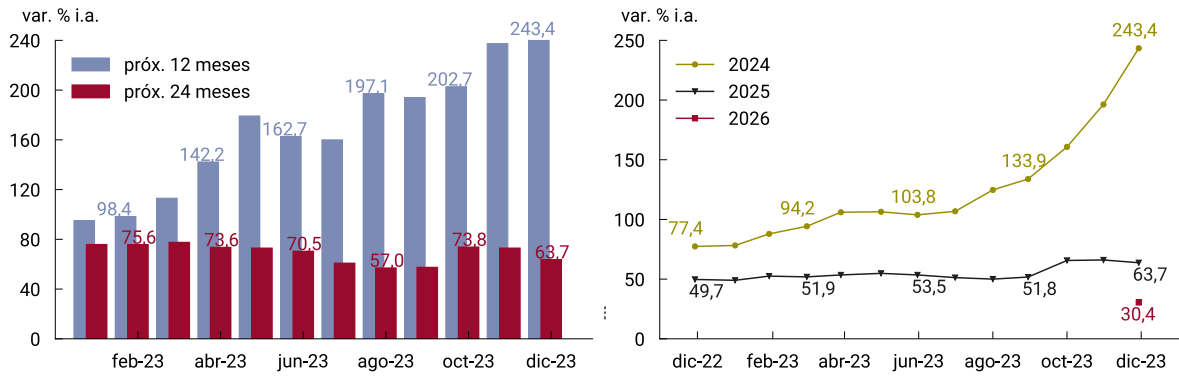
Cuadro 1.2 | Expectativas de inflación mensual – IPC Núcleo

Período	Referencia	Mediana (REM dic-23)	Dif. con REM anterior*	Promedio TOP 10 (REM dic-23)	Dif. con REM anterior*
dic-23	var. % mensual	28,0	+ 10,9	28,9	+ 16,6
ene-24	var. % mensual	25,3	+ 5,6	26,8	+ 7,9
feb-24	var. % mensual	18,2	+ 3,1	18,9	- 4,3
mar-24	var. % mensual	14,9	+ 0,6	14,3	- 3,7
abr-24	var. % mensual	12,4	+ 1,3	12,0	- 1,9
may-24	var. % mensual	10,9	+ 1,3	10,3	+ 0,0
jun-24	var. % mensual	9,8	-	8,8	-
Próx. 12 meses	var. % i.a.	243,4	+ 6,0	233,7	- 12,8
2024	var. % i.a.; dic-24	243,4	+ 47,1	233,7	+ 42,5

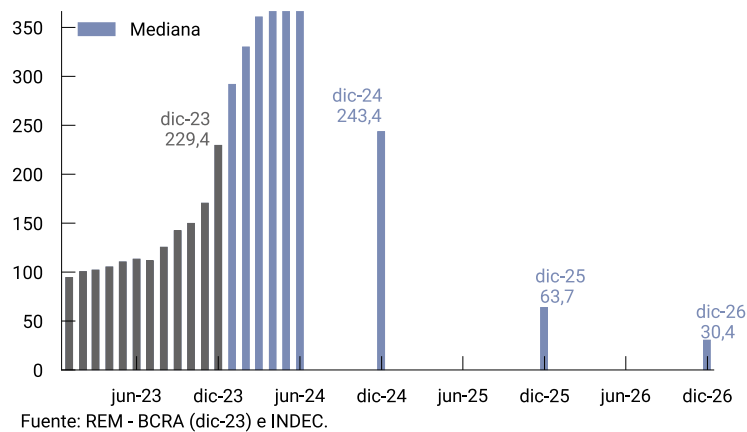
*Comparación en relación al relevamiento previo, pudiendo no coincidir exactamente por efecto de redondeo.

Fuente: REM - BCRA (dic-23)

Gráfico 1.8 Evolución de expectativas de inflación interanual – IPC Núcleo
Próximos 12 y 24 meses **Años 2024 a 2026**



Fuente: REM - BCRA.



Fuente: REM - BCRA (dic-23) e INDEC.

2. Tasa de interés

La tasa de interés BADLAR se define como la tasa promedio ponderado por monto, correspondiente a depósitos a plazo fijo de 30 a 35 días de plazo de más de un millón de pesos. La tasa relevada por el REM es la tasa BADLAR promedio mensual (días hábiles), en pesos, en bancos privados. Se relevan estimaciones de 6 períodos mensuales, la evolución para los próximos 12 meses y 2 períodos anuales.

Gráfico 2.1 | Expectativas de tasa de interés BADLAR

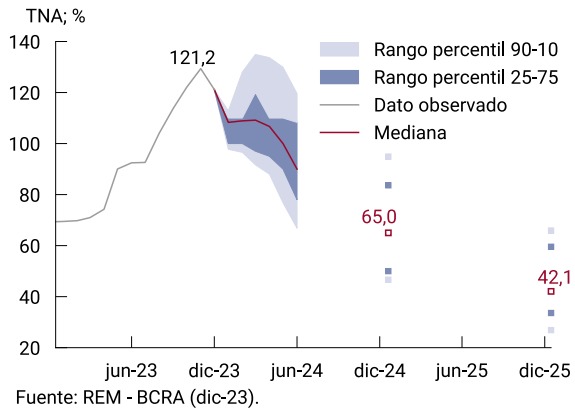
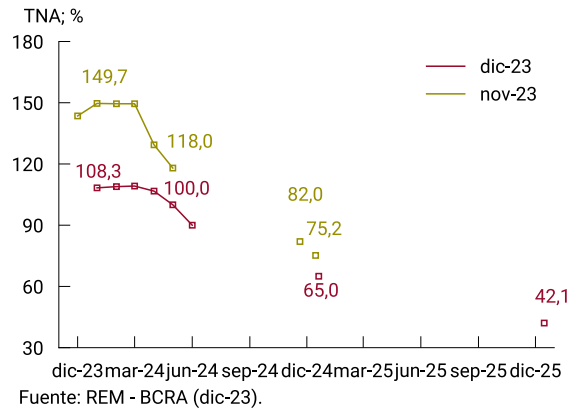


Gráfico 2.2 | Comparación con REM anterior



Cuadro 2.1 | Expectativas de tasa de interés BADLAR

Período	Referencia	Mediana (REM dic-23)	Dif. con REM anterior*	Promedio TOP 10 (REM dic-23)	Dif. con REM anterior*
ene-24	TNA, %	108,30	- 41,4	107,56	- 39,2
feb-24	TNA, %	108,90	- 40,6	109,57	- 42,7
mar-24	TNA, %	109,18	- 40,3	109,03	- 43,2
abr-24	TNA, %	106,70	- 22,7	103,51	- 43,5
may-24	TNA, %	100,00	- 18,0	100,41	- 38,0
jun-24	TNA, %	90,00	-	89,48	-
Próx. 12 meses	TNA, %	65,00	- 17,0	66,27	- 16,8
2024	TNA, %; dic-24	65,00	- 10,2	66,27	- 9,9

*Comparación en relación al relevamiento previo, pudiendo no coincidir exactamente por efecto de redondeo.

Fuente: REM - BCRA (dic-23)

3. Tipo de cambio nominal

El BCRA publica diariamente el Tipo de Cambio de Referencia - Comunicación "A" 3500 (Mayorista) en pesos por dólar (\$/USD). La variable relevada es la cotización del tipo de cambio nominal promedio (simple) mensual de días hábiles (TCNPM), en \$/USD, que surge de esa misma información. Se relevan estimaciones de 6 períodos mensuales, la evolución para los próximos 12 meses y 2 períodos anuales.

Gráfico 3.1 | Expectativas de tipo de cambio

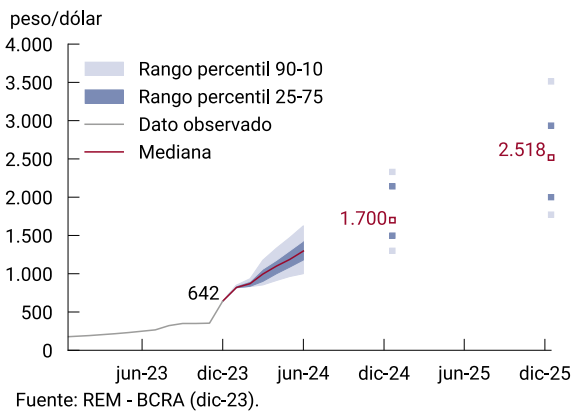
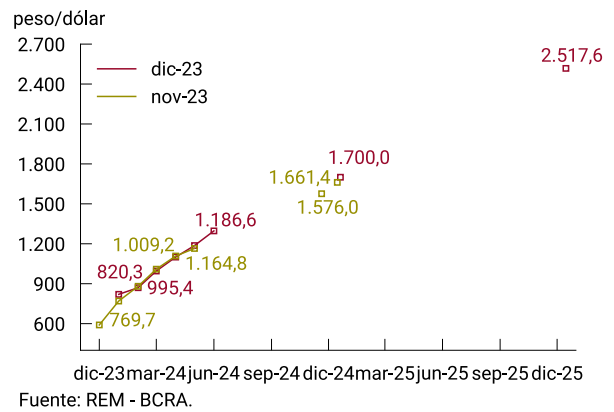


Gráfico 3.2 | Comparación con REM anterior



Cuadro 3.1 | Expectativas de tipo de cambio nominal

Período	Referencia	Mediana (REM dic-23)	Dif. con REM anterior*	Promedio TOP 10 (REM dic-23)	Dif. con REM anterior*
ene-24	\$/USD	820,3	+ 50,5	834,9	+ 223,6
feb-24	\$/USD	870,0	- 10,7	899,9	+ 116,8
mar-24	\$/USD	995,4	- 13,8	1.018,4	+ 150,6
abr-24	\$/USD	1.100,0	- 8,0	1.134,0	+ 185,9
may-24	\$/USD	1.186,6	+ 21,8	1.242,2	+ 233,2
jun-24	\$/USD	1.296,7	-	1.361,4	-
Próx. 12 meses	\$/USD	1.700,0	+ 123,9	1.820,9	+ 398,8
2024	\$/USD; dic-24	1.700,0	+ 38,6	1.820,9	+ 382,1

*Comparación en relación al relevamiento previo, pudiendo no coincidir exactamente por efecto de redondeo.

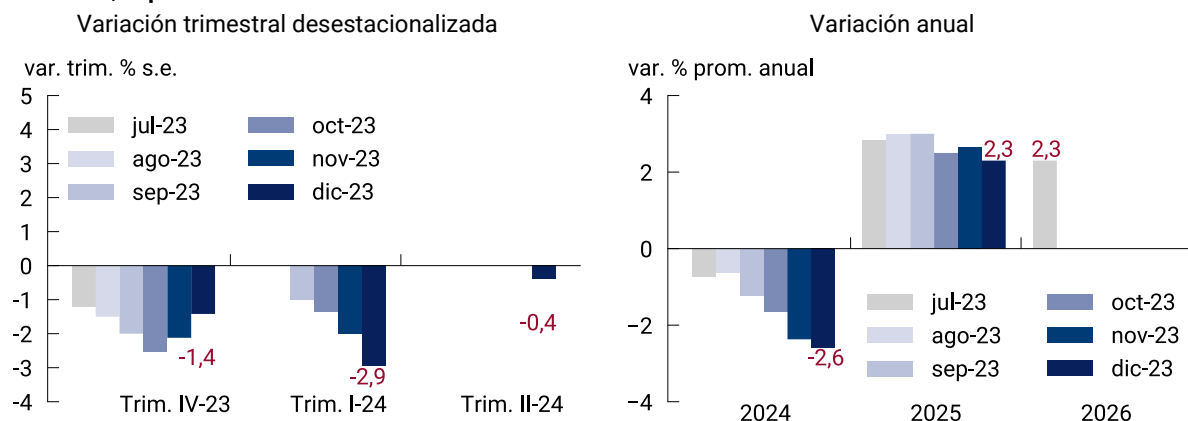
Fuente: REM - BCRA (dic-23)

4. Actividad

El Producto Interno Bruto (PIB) mide el valor de los bienes y servicios finales producidos durante un año. El INDEC lo publica con periodicidad trimestral. A partir de su valuación en moneda constante se puede medir el crecimiento real de la economía.

La variable relevada en el REM es la variación porcentual trimestral desestacionalizada (s.e.) del PIB, a precios de mercado en moneda constante, de 3 trimestres: el corriente, el anterior y el próximo. Además, se solicitan las variaciones promedio anuales de la misma variable para el año corriente y dos años posteriores.

Gráfico 4.1 | Expectativas de crecimiento del PIB



Fuente: REM - BCRA (dic-23).

Cuadro 4.1 | Expectativas de PIB a precios constantes

Período	Referencia	Mediana (REM ene-24)	Dif. con REM anterior*	Promedio Top 10 (REM ene-24)	Dif. con REM anterior*
Trim. IV-23	var. % trim. s.e.	-1,4	+ 0,7	-1,2	+ 0,8
Trim. I-24	var. % trim. s.e.	-2,9	- 0,9	-2,4	- 0,8
Trim. II-24	var. % trim. s.e.	-0,4	-	-0,4	-
2024	var. % prom. anual	-2,6	- 0,2	-2,3	+ 0,1

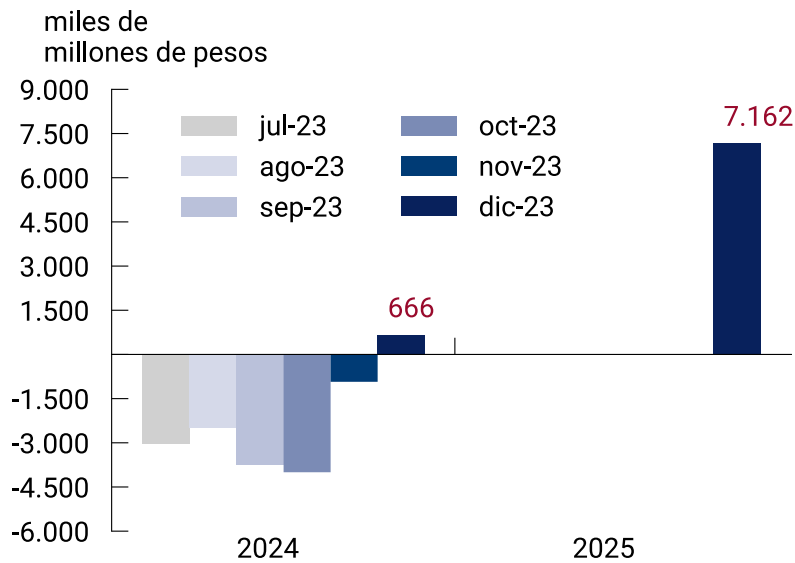
*Comparación en relación al relevamiento previo, pudiendo no coincidir exactamente por efecto de redondeo.

Fuente: REM - BCRA (ene-24).

5. Resultado Primario del Sector Público Nacional no Financiero (SPNF)

La Secretaría de Hacienda de la Nación publica mensualmente el Resultado Primario del SPNF en base caja. En el REM se releva el pronóstico anual de resultado primario del SPNF, que mide la diferencia entre los ingresos y los gastos primarios (gastos totales excluidos los pagos de intereses de la deuda pública), en base caja, medido en miles de millones de pesos corrientes.

Gráfico 5.1 | Expectativas de Resultado Primario del SPNF



Fuente: REM - BCRA (dic-23).

Cuadro 5.1 | Expectativas de resultado primario del SPNF

Período	Referencia	Mediana (REM dic-23)	Dif. con REM anterior*	Promedio TOP 10 (REM dic-23)	Dif. con REM anterior*
2024	miles de millones de \$	666	+ 1.595,2	-57	+ 1.255,8

*Comparación en relación al relevamiento previo, pudiendo no coincidir exactamente por efecto de redondeo.

Fuente: REM - BCRA (dic-23)

6. Exportaciones

Valor mensual de las ventas externas de bienes en millones de dólares corrientes *Free on Board* (FOB), es decir sin incluir costos de seguro y flete. En el REM se relevan estimaciones de 7 períodos mensuales de exportaciones de bienes o mercancías y de 2 períodos anuales (correspondientes a la suma anual de exportaciones de bienes, medida en millones de dólares corrientes).

Gráfico 6.1 | Expectativas de Exportaciones mensuales

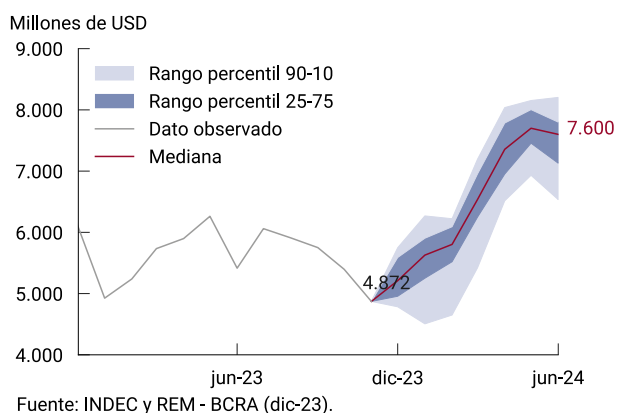
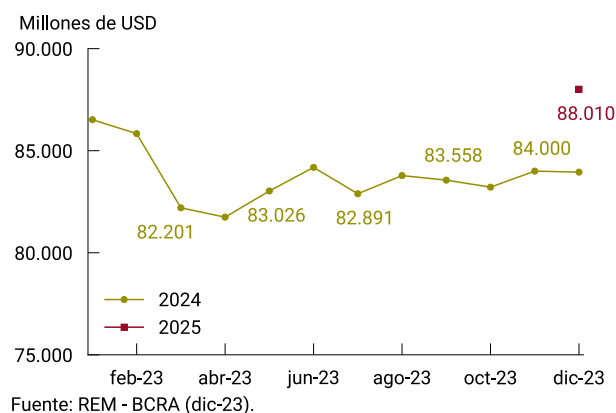


Gráfico 6.2 | Evolución de las expectativas de las Exportaciones anuales



Cuadro 6.1 | Expectativas de Exportaciones (FOB)

Período	Referencia	Mediana (REM dic-23)	Dif. con REM anterior*	Promedio TOP 10 (REM dic-23)	Dif. con REM anterior*
dic-23	millones USD	5.211	- 182	5.157	- 91
ene-24	millones USD	5.628	- 100	5.304	+ 71
feb-24	millones USD	5.803	- 37	5.344	- 78
mar-24	millones USD	6.537	+ 111	6.122	+ 635
abr-24	millones USD	7.356	+ 156	6.777	+ 547
may-24	millones USD	7.700	+ 100	7.456	+ 632
jun-24	millones USD	7.600	-	7.128	-
2024	millones USD	83.952	- 48	81.067	- 2.132

*Comparación en relación al relevamiento previo, pudiendo no coincidir exactamente por efecto de redondeo.

Fuente: REM - BCRA (dic-23)

7. Importaciones

Valor mensual de las compras externas de bienes en millones de dólares corrientes *Cost, Insurance and Freight (CIF)*, es decir incluidos costos de seguro y flete. En el REM se relevan estimaciones de 7 períodos mensuales de importaciones de bienes o mercancías y de 2 períodos anuales (correspondientes a la suma anual de importaciones de bienes, medida en millones de dólares corrientes).

Gráfico 7.1 | Expectativas de Importaciones mensuales

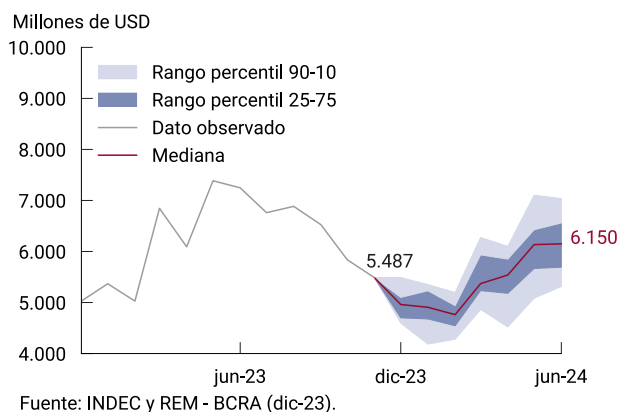
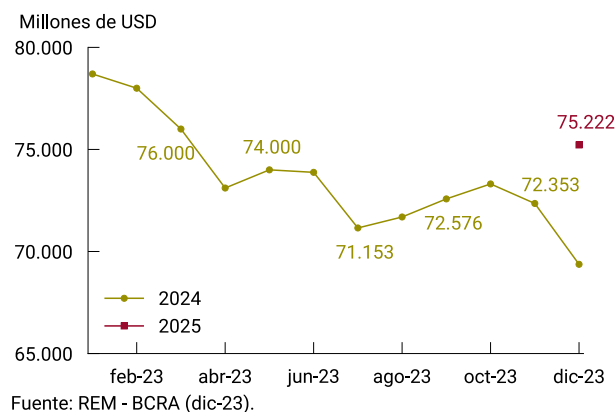


Gráfico 7.2 | Evolución de las expectativas de las Importaciones anuales



Cuadro 7.1 | Expectativas de Importaciones (CIF)

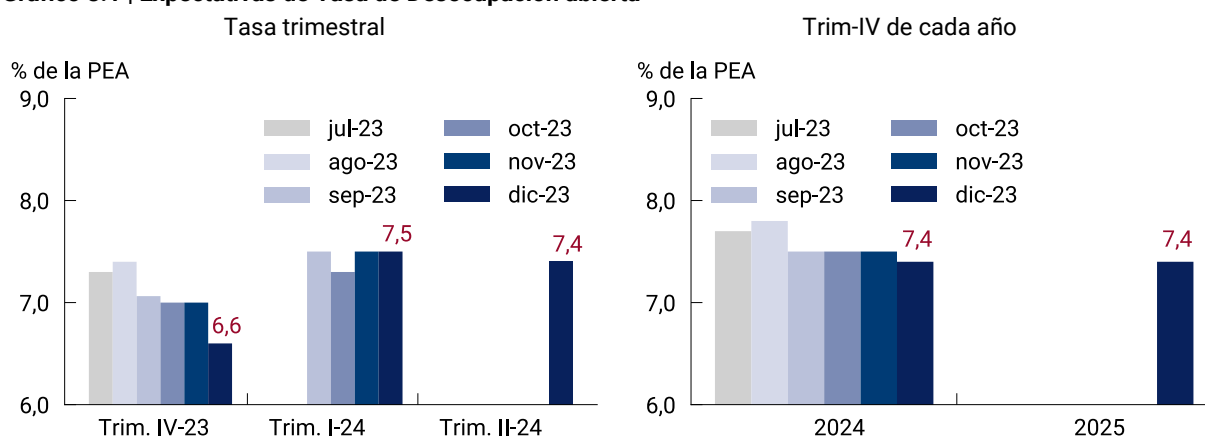
Período	Referencia	Mediana (REM dic-23)	Dif. con REM anterior*	Promedio TOP 10 (REM dic-23)	Dif. con REM anterior*
dic-23	millones USD	4.961	+ 0	4.952	- 456
ene-24	millones USD	4.906	- 167	5.019	+ 101
feb-24	millones USD	4.762	- 99	4.819	- 254
mar-24	millones USD	5.371	- 453	5.685	+ 914
abr-24	millones USD	5.539	0,0	5.629	- 134
may-24	millones USD	6.135	- 0	6.283	+ 732
jun-24	millones USD	6.150	-	6.319	-
2024	millones USD	69.372	- 2.981	71.108	- 103

*Comparación en relación al relevamiento previo, pudiendo no coincidir exactamente por efecto de redondeo.

Fuente: REM - BCRA (dic-23)

8. Desocupación abierta

Valor trimestral de la Tasa de Desocupación abierta que mide el porcentaje de la población desocupada (personas que, no teniendo ocupación, están buscando activamente trabajo y están disponibles para trabajar) con respecto a la Población Económicamente Activa (PEA). En el REM se encuestan hasta 3 estimaciones trimestrales de la tasa de desocupación abierta y 2 períodos anuales (correspondientes al cuarto trimestre de cada uno de esos años).

Gráfico 8.1 | Expectativas de Tasa de Desocupación abierta

Fuente: REM - BCRA (dic-23).

Cuadro 8.1 | Expectativas de Tasa de Desocupación abierta

Período	Referencia	Mediana (REM ene-24)	Dif. con REM anterior*	Promedio Top 10 (REM ene-24)	Dif. con REM anterior*
Trim. IV-23	% de la PEA	6,6	- 0,4	6,4	- 0,3
Trim. I-24	% de la PEA	7,5	0,0	7,1	- 0,3
Trim. II-24	% de la PEA	7,4	-	7,2	-
2024	% de la PEA; Trim. IV-24	7,4	- 0,1	7,4	- 0,2

*Comparación en relación al relevamiento previo, pudiendo no coincidir exactamente por efecto de redondeo.

Fuente: REM - BCRA (ene-24).

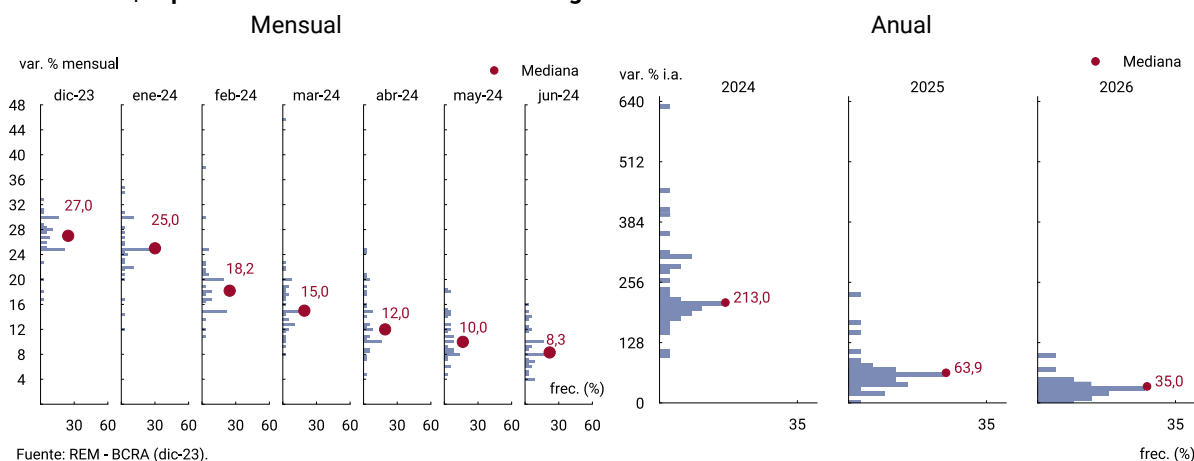
9. Anexo

Cuadro 10.1 | Expectativas de inflación – IPC– Nivel general

Período	Referencia	Mediana	Promedio	Desvío	Máximo	Mínimo	Percentil 90	Percentil 75	Percentil 25	Percentil 10	Cantidad de participante
dic-23	var. % mensual	27,0	26,8	3,4	33,0	16,9	30,0	29,0	25,0	24,1	37
ene-24	var. % mensual	25,0	24,8	4,7	35,0	12,0	30,0	26,9	22,0	20,6	37
feb-24	var. % mensual	18,2	19,1	5,0	38,1	11,1	23,9	20,9	15,0	15,0	37
mar-24	var. % mensual	15,0	16,3	6,2	45,9	8,0	20,6	18,6	13,0	10,8	37
abr-24	var. % mensual	12,0	13,5	4,9	25,0	5,0	20,2	16,1	10,0	8,6	37
may-24	var. % mensual	10,0	10,9	3,5	18,7	5,0	15,2	12,8	8,0	7,7	37
jun-24	var. % mensual	8,3	9,1	3,1	16,0	4,0	14,0	10,1	7,0	5,4	37
próx. 12 meses	var. % i.a.; dic-24	213,0	252,5	102,5	637,1	105,0	380,1	293,7	194,5	173,7	37
próx. 24 meses	var. % i.a.; dic-25	63,9	69,5	44,6	234,6	8,8	114,7	71,0	45,2	31,0	33
2024	var. % i.a.; dic-24	213,0	252,5	102,5	637,1	105,0	380,1	293,7	194,5	173,7	37
2025	var. % i.a.; dic-25	63,9	69,5	44,6	234,6	8,8	114,7	71,0	45,2	31,0	33
2026	var. % i.a.; dic-26	35,0	35,7	20,4	100,0	6,2	50,6	40,0	24,3	18,0	22

Fuente: REM - BCRA (dic-23)

Gráfico 10.1 | Expectativas de inflación – IPC– Nivel general



Fuente: REM - BCRA (dic-23).

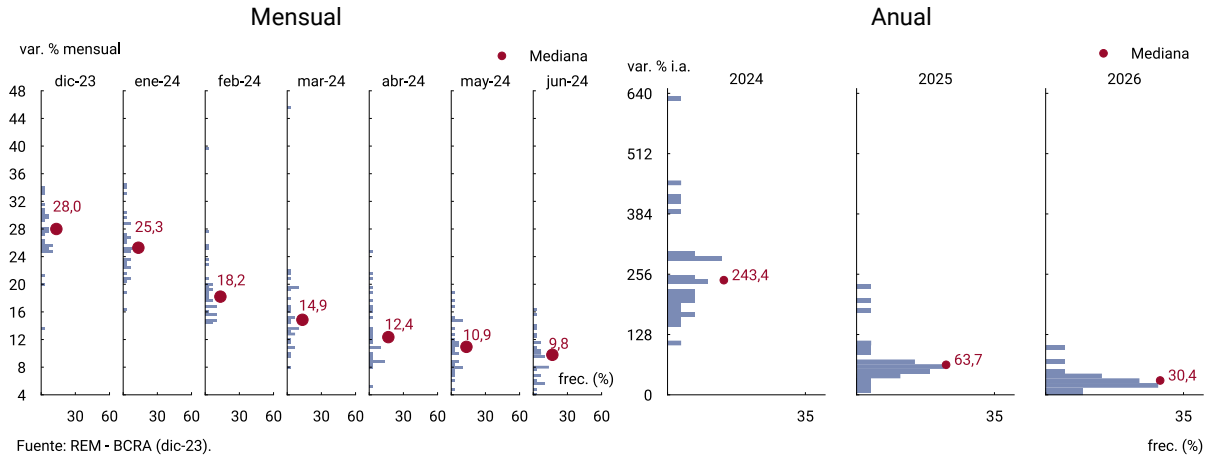
frec. (%)

Cuadro 10.2 | Expectativas de inflación – IPC– Núcleo

Período	Referencia	Mediana	Promedio	Desvío	Máximo	Mínimo	Percentil 90	Percentil 75	Percentil 25	Percentil 10	Cantidad de participantes
dic-23	var. % mensual	28,0	27,5	4,3	34,1	13,6	32,3	30,4	25,5	24,1	29
ene-24	var. % mensual	25,3	25,6	4,4	34,6	16,5	31,4	27,5	22,8	20,9	29
feb-24	var. % mensual	18,2	19,6	5,3	39,7	14,7	25,6	20,4	16,0	15,1	29
mar-24	var. % mensual	14,9	16,4	6,8	45,7	8,1	21,2	19,3	13,0	10,8	29
abr-24	var. % mensual	12,4	13,4	4,8	24,8	5,6	20,2	16,5	9,4	8,8	29
may-24	var. % mensual	10,9	11,3	3,6	19,0	5,1	15,8	14,0	8,4	7,4	29
jun-24	var. % mensual	9,8	9,7	3,3	16,6	4,1	14,1	12,0	7,2	5,9	29
próx. 12 meses	var. % i.a.; dic-24	243,4	268,4	108,6	635,9	111,0	412,3	297,0	205,0	170,5	29
próx. 24 meses	var. % i.a.; dic-25	63,7	78,0	52,4	238,3	10,1	143,2	77,2	53,0	38,1	27
2024	var. % i.a.; dic-24	243,4	268,4	108,6	635,9	111,0	412,3	297,0	205,0	170,5	29
2025	var. % i.a.; dic-25	63,7	78,0	52,4	238,3	10,1	143,2	77,2	53,0	38,1	27
2026	var. % i.a.; dic-26	30,4	34,7	20,9	100,0	7,4	52,5	41,0	24,4	17,4	21

Fuente: REM - BCRA (dic-23)

Gráfico 10.2 | Expectativas de inflación – IPC– Núcleo

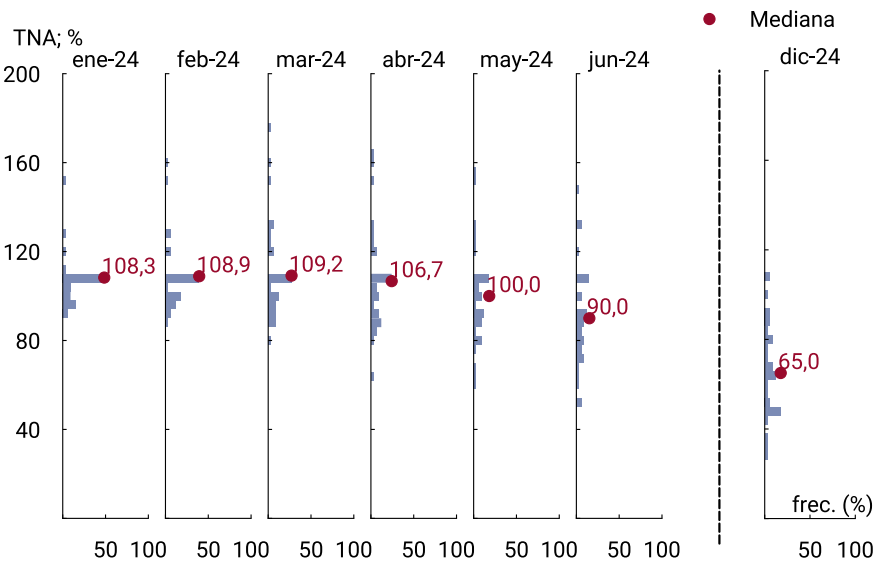


Cuadro 10.3 | Expectativas de Tasa de Interés (BADLAR)

Período	Referencia	Mediana	Promedio	Desvío	Máximo	Mínimo	Percentil 90	Percentil 75	Percentil 25	Percentil 10	Cantidad de participantes
ene-24	TNA; %	108,30	108,13	10,64	152,4	95,1	112,8	110,0	100,0	97,8	33
feb-24	TNA; %	108,90	109,67	15,24	161,5	91,0	128,0	110,0	100,0	96,6	33
mar-24	TNA; %	109,18	111,66	21,49	178,3	80,0	134,9	120,0	97,0	91,7	33
abr-24	TNA; %	106,70	108,01	22,11	165,8	65,0	133,7	110,0	95,0	88,0	33
may-24	TNA; %	100,00	101,22	22,29	158,1	60,0	129,9	110,0	90,0	76,8	33
jun-24	TNA; %	90,00	91,98	22,44	148,4	53,0	119,6	108,3	78,0	66,8	33
próx. 12 meses	TNA; %; dic-24	65,00	67,70	20,95	108,9	29,0	94,9	83,6	50,0	46,6	34
2024	TNA; %; dic-24	65,00	67,70	20,95	108,9	29,0	94,9	83,6	50,0	46,6	34
2025	TNA; %; dic-25	42,07	44,78	17,88	83,0	11,0	65,9	59,5	33,6	26,9	30

Fuente: REM - BCRA (dic-23)

Gráfico 10.3 | Expectativas de Tasa de Interés (BADLAR)



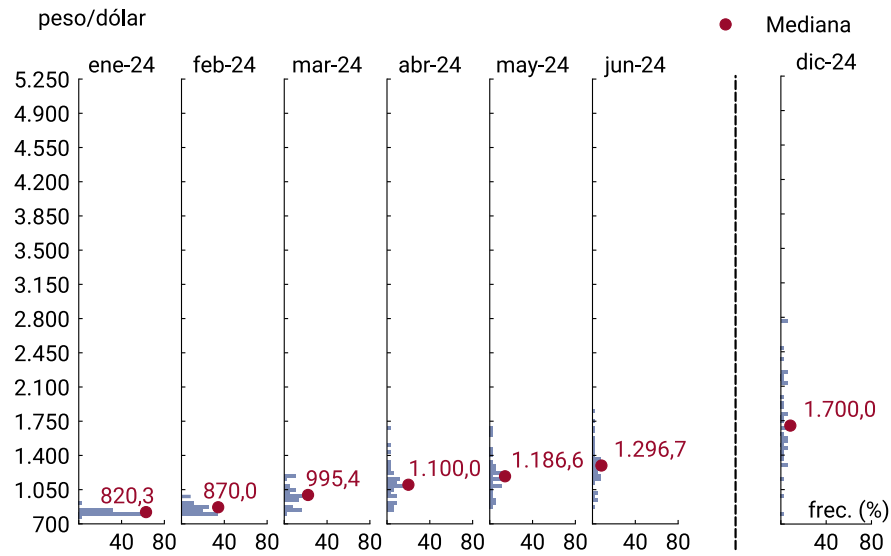
Fuente: REM - BCRA (dic-23).

Cuadro 10.4 | Expectativas de Tipo de cambio nominal

Tipo de cambio nominal											
Período	Referencia	Mediana	Promedio	Desvío	Máximo	Mínimo	Percentil 90	Percentil 75	Percentil 25	Percentil 10	Cantidad de participantes
ene-24	\$/USD	820,3	831,6	24,7	939,6	804,8	851,1	843,4	817,1	815,4	35
feb-24	\$/USD	870,0	878,9	50,6	1.009,8	821,7	935,2	900,1	835,5	831,5	35
mar-24	\$/USD	995,4	996,8	110,0	1.211,0	838,1	1.177,5	1.059,4	899,5	853,2	36
abr-24	\$/USD	1.100,0	1.124,1	184,6	1.684,2	870,0	1.335,0	1.174,2	1.000,1	911,0	35
may-24	\$/USD	1.186,6	1.213,4	200,6	1.684,2	887,0	1.472,3	1.298,4	1.086,4	963,3	35
jun-24	\$/USD	1.296,7	1.310,8	230,2	1.869,0	905,0	1.626,2	1.427,4	1.179,7	1.000,1	36
próx. 12 meses	\$/USD; dic-24	1.700,0	1.779,9	458,8	2.795,7	808,0	2.330,2	2.141,4	1.498,0	1.300,0	36
2024	\$/USD; dic-24	1.700,0	1.779,9	458,8	2.795,7	808,0	2.330,2	2.141,4	1.498,0	1.300,0	36
2025	\$/USD; dic-25	2.517,6	2.553,4	791,6	5.056,0	995,0	3.512,1	2.935,1	2.000,0	1.772,2	33

Fuente: REM - BCRA (dic-23)

Gráfico 10.4 | Expectativas de Tipo de cambio nominal



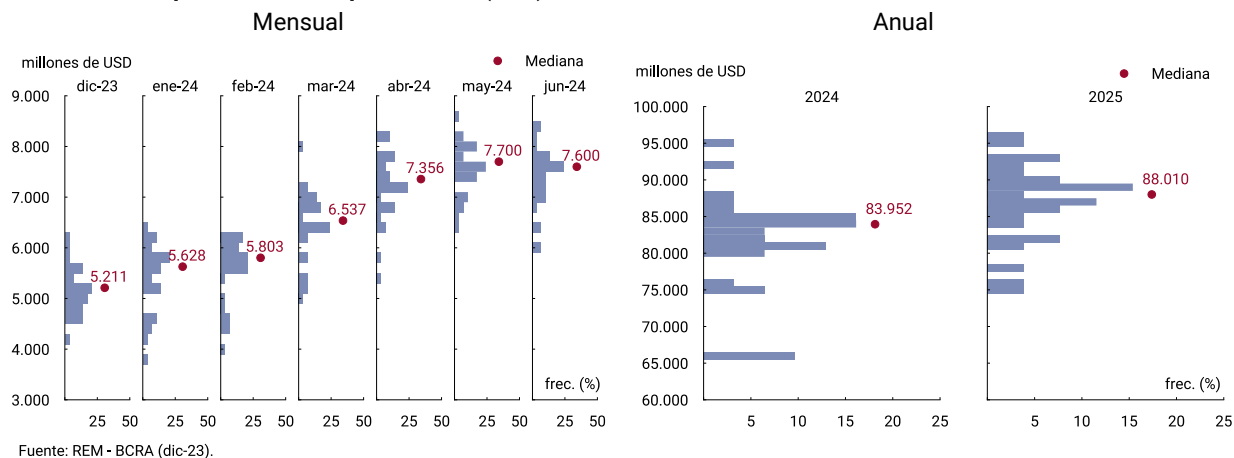
Fuente: REM - BCRA (dic-23).

Cuadro 10.5 | Expectativas de Exportaciones (FOB)

Período	Referencia	Mediana	Promedio	Desvío	Máximo	Mínimo	Percentil 90	Percentil 75	Percentil 25	Percentil 10	Cantidad de participantes
dic-23	millones de USD	5.211	5.264	440	6.250	4.338	5.749	5.589	4.956	4.784	29
ene-24	millones de USD	5.628	5.478	667	6.424	3.926	6.269	5.904	5.251	4.506	29
feb-24	millones de USD	5.803	5.625	621	6.328	4.153	6.223	6.092	5.520	4.650	29
mar-24	millones de USD	6.537	6.491	696	8.000	5.138	7.195	6.955	6.249	5.421	29
abr-24	millones de USD	7.356	7.297	660	8.337	5.570	8.038	7.785	6.952	6.515	29
may-24	millones de USD	7.700	7.618	509	8.736	6.400	8.153	8.004	7.456	6.931	29
jun-24	millones de USD	7.600	7.458	629	8.552	6.000	8.204	7.800	7.129	6.534	29
2024	millones de USD	83.952	82.155	6.557	95.000	66.199	87.683	85.158	80.954	75.746	31
2025	millones de USD	88.010	87.612	5.849	99.331	75.000	94.200	90.750	84.661	79.893	27

Fuente: REM - BCRA (dic-23)

Gráfico 10.5 | Expectativas de Exportaciones (FOB)

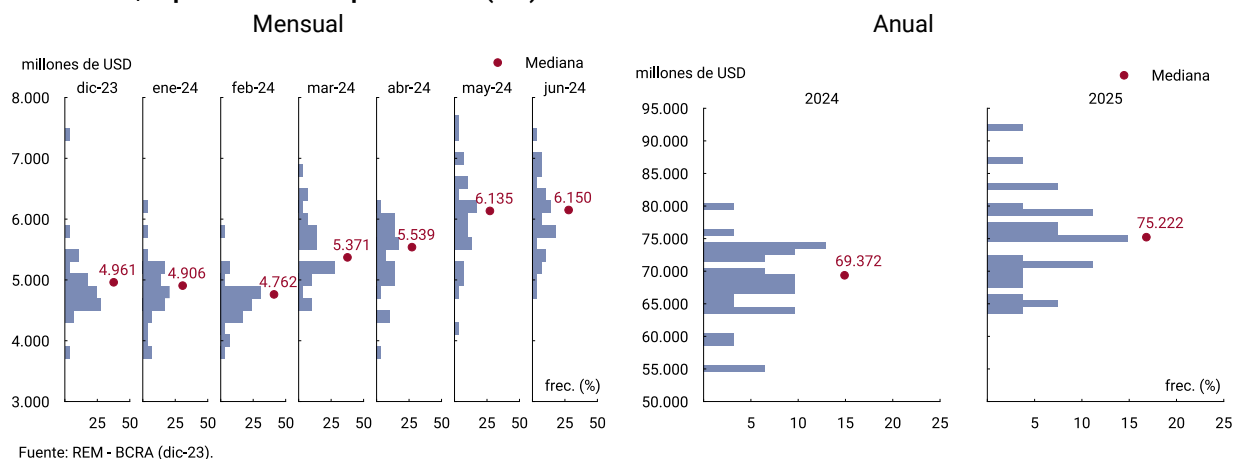


Cuadro 10.6 | Expectativas de Importaciones (CIF)

Período	Referencia	Mediana	Promedio	Desvío	Máximo	Mínimo	Percentil 90	Percentil 75	Percentil 25	Percentil 10	Cantidad de participantes
dic-23	millones de USD	4.961	5.013	590	7.424	3.938	5.490	5.100	4.700	4.596	29
ene-24	millones de USD	4.906	4.921	523	6.258	3.919	5.351	5.230	4.678	4.185	29
feb-24	millones de USD	4.762	4.740	402	5.910	3.887	5.197	4.938	4.544	4.281	29
mar-24	millones de USD	5.371	5.571	577	6.900	4.600	6.274	5.934	5.234	4.864	29
abr-24	millones de USD	5.539	5.427	585	6.200	3.833	6.101	5.851	5.180	4.522	29
may-24	millones de USD	6.135	6.078	766	7.600	4.304	7.103	6.425	5.667	5.085	29
jun-24	millones de USD	6.150	6.178	731	7.900	4.836	7.037	6.558	5.693	5.313	29
2024	millones de USD	69.372	68.829	5.845	80.000	55.149	74.800	73.429	66.193	60.131	31
2025	millones de USD	75.222	75.126	6.895	92.760	64.707	83.000	79.050	70.587	65.827	27

Fuente: REM - BCRA (dic-23)

Gráfico 10.6 | Expectativas de Importaciones (CIF)



Cuadro 10.7 | Expectativas de Resultado primario del SPNF

Período	Referencia	Mediana	Promedio	Desvío	Máximo	Mínimo	Percentil 90	Percentil 75	Percentil 25	Percentil 10	Cantidad de participantes
2024	miles de millones \$	666,4	2.750,2	7.685,7	26.540,9	-5.447,0	11.825,0	7.397,0	-3.789,0	-5.014,4	33
2025	miles de millones \$	7.162,5	9.320,0	12.654,0	37.655,6	-7.258,0	28.241,7	14.362,6	-1.289,3	-3.750,0	26

Fuente: REM - BCRA (dic-23)

Gráfico 10.7 | Expectativas de Resultado primario del SPNF

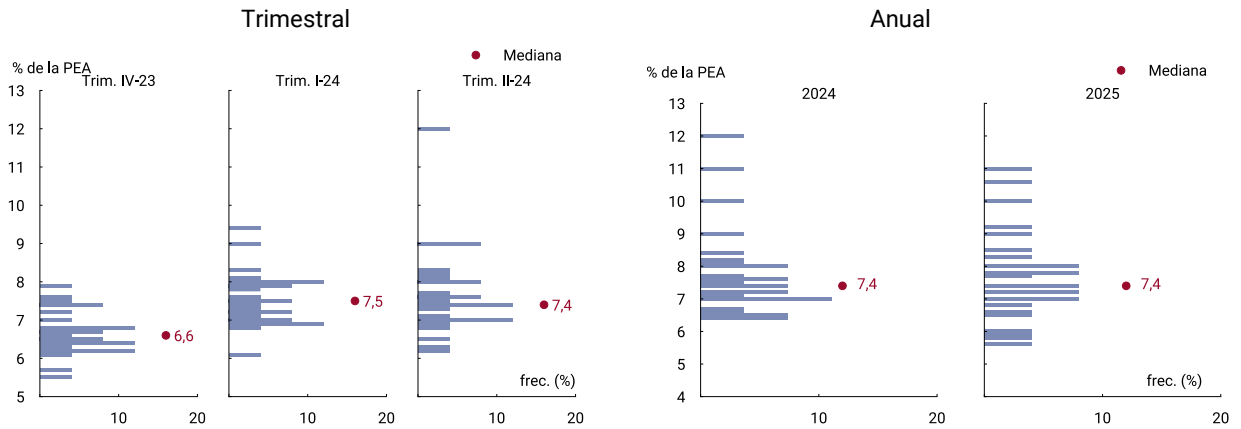


Cuadro 10.8 | Expectativas de Tasa de Desocupación abierta

Período	Referencia	Mediana	Promedio	Desvío	Máximo	Mínimo	Percentil 90	Percentil 75	Percentil 25	Percentil 10	Cantidad de participantes
Trim. IV-23	% de la PEA	6,6	6,7	0,6	7,9	5,6	7,5	7,0	6,3	6,1	25
Trim. I-24	% de la PEA	7,5	7,6	0,7	9,4	6,1	8,2	8,0	7,0	6,9	25
Trim. II-24	% de la PEA	7,4	7,7	1,2	12,0	6,2	8,7	8,0	7,0	6,6	25
2024	% de la PEA; Trim. IV-23	7,4	7,8	1,4	12,0	6,4	9,4	8,1	7,0	6,5	27
2025	% de la PEA; Trim. IV-24	7,4	7,7	1,4	11,0	5,6	9,7	8,4	6,8	5,9	25

Fuente: REM - BCRA (dic-23)

Gráfico 10.8 | Expectativas Tasa de Desocupación abierta

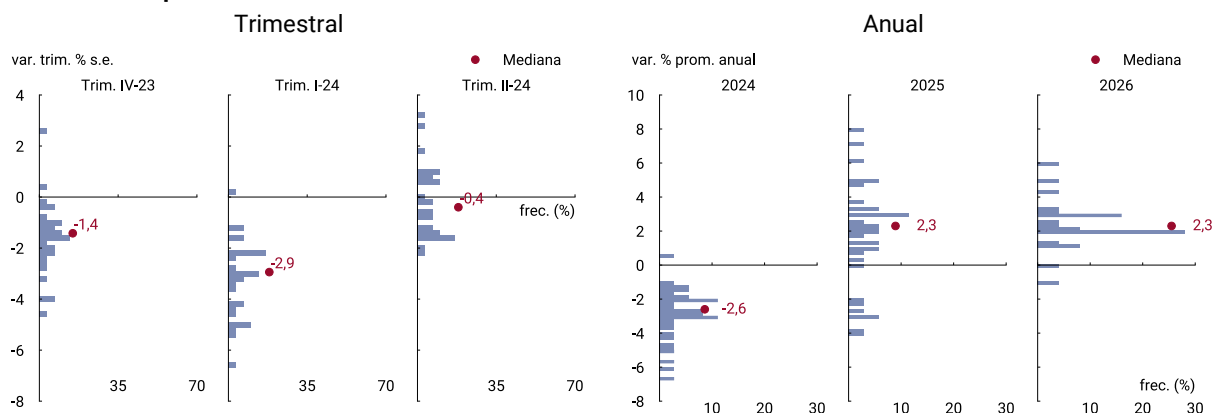


Cuadro 10.9 | Expectativas de Crecimiento del PIB

Período	Referencia	Mediana	Promedio	Desvío	Máximo	Mínimo	Percentil 90	Percentil 75	Percentil 25	Percentil 10	Cantidad de participantes
Trim. IV-23	var. % trim. s.e.	-1,4	-1,5	1,4	2,7	-4,6	-0,2	-0,9	-2,1	-3,2	30
Trim. I-24	var. % trim. s.e.	-2,9	-3,1	1,5	0,3	-6,5	-1,5	-2,0	-4,3	-4,9	30
Trim. II-24	var. % trim. s.e.	-0,4	-0,1	1,4	3,4	-2,0	1,3	1,0	-1,3	-1,5	30
2024	var. % prom. anual	-2,6	-2,8	1,5	0,6	-6,5	-1,3	-1,9	-3,4	-4,9	36
2025	var. % prom. anual	2,3	1,8	3,0	8,0	-4,0	5,1	3,3	0,7	-2,7	35
2026	var. % prom. anual	2,3	2,4	1,4	6,0	-1,0	4,1	3,0	2,0	1,2	25

Fuente: REM - BCRA (dic-23)

Gráfico 10.1 | Expectativas de Crecimiento del PIB



Fuente: REM - BCRA (dic-23).

10. Definición de los principales estadísticos

Los estadísticos de las proyecciones para cada variable/período son los siguientes:

a. Mediana:

La mediana es una medida de posición de la variable tal que, ordenando el grupo de números por su valor de menor a mayor, deja el 50% de las respuestas por debajo de ella y el 50% por encima. Cabe destacar que es una medida no sensible a los valores extremos.

b. Promedio

El promedio de cada variable es la suma de todos los valores dividida por la cantidad de respuestas.

c. Desvío:

El desvío estándar es la medida de la dispersión de los valores respecto del valor promedio.

d. Percentil:

Es una medida de posición que deja un cierto porcentaje (10, 25, 75 y 90%) de la variable con respuestas menores al percentil correspondiente y el resto por encima de dicho valor.

En conjunto todas estas medidas contribuyen a la mejor comprensión de la distribución de las respuestas.